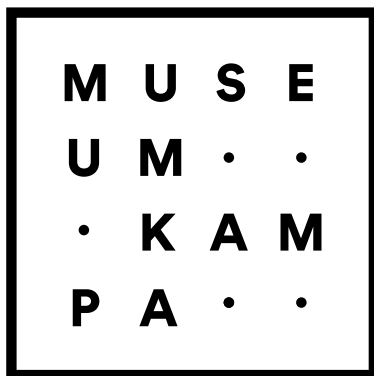


**M U S E  
U M • •  
• K A M  
P A • •**

# **VÝROČNÍ ZPRÁVA 2020**

---



## Výroční zpráva 2020

Hlavní partner Musea Kampa



Partneři Musea Kampa



Mediální partneři Musea Kampa





## **Správní rada:**

JUDr. Jiří Pospíšil

Ing. Petr Hejma

Josef Pleskot

MUDr. Jiří Emler

Marie Šedivá

Dr. Vít Kolář

Filip Melzer

JUDr. Jana Hrstková, Ph.D., LL.M.

Ing. Mgr. Ondřej Škorpil, MBA

Meda Maria Mladek

Mgr. Božena Jirků

MgA. Hana Třeštíková

JUDr. Jiří Fremr

## **Dozorčí Rada:**

Ing. Simona Fialová

JUDr. Jan Kozubek

Mgr. Jan Recman

PaedDr. Hana Nováčková

Jan Dobrovský

Jan Wolf

# Úvodní slovo

Hlavním posláním Musea Kampa – Nadace Jana a Medy Mládkových je podporovat vztah domácích i zahraničních návštěvníků k výtvarnému umění, nabízet veřejnosti možnost seznámení se s moderním a současným výtvarným uměním a přispívat tak k znovuvytvoření a posílení povědomí o tradici zejména v kulturní oblasti. Základní myšlenkou je péče o sbírku výtvarných děl moderních umělců a zprostředkování svědectví o době, kdy toto umění vznikalo. Tohoto poslání instituce dosahuje prostřednictvím celé řady aktivit. V Museu Kampa sídlícím v budově Sovových mlýnů v srdci Prahy je zpřístupněna stálá expozice zahrnující kolekci obrazů, kreseb a grafik předního průkopníka abstraktního umění Františka Kupky a soubor plastik kubistického sochaře Otto Gutfreunda. Dále je zde realizováno množství krátkodobých výstav s tematickým zaměřením na progresivní tendence českého a evropského umění nejen 20. století, které jsou jednou z nejdůležitějších a nejoceňovanějších součástí činnosti muzea. Sběrka moderního umění v majetku hlavního města Prahy je zapůjčena Nadaci do bezplatného užívání od roku 2001. Hlavními cíli Nadace je správa a provoz Musea Kampa, Werichovy vily a Musea skla Portheimka. Nadace především pořádá a podporuje umělecké, vědecké, kulturní a vzdělávací aktivity, které se konají ve všech třech zmiňovaných objektech, včetně akcí pro děti a mládež. Museum Kampa – Nadace Jana a Medy Mládkových kromě samotného Musea Kampa spravuje také objekt Werichovy vily nacházející se v Praze 1, ul. U Sovových mlýnů, jehož účelem je prostřednictvím různorodých akcí připomínat život Jana Wericha a osobností s ním spjatých. Nadace rovněž ve spolupráci s Městskou částí Praha 5 a Uměleckoprůmyslovým museem Praha usiluje o naplnění idejí Musea skla Portheimka, totiž vytvoření expozice současného skla, které se nachází v barokním letohrádku – vile Portheimce v Praze 5, ul. Štefánikova.

**Rok 2020 byl pro Museum Kampa – Nadaci Jana a Medy Mládkových stejně jako pro další kulturní instituce mimořádně náročný. Kromě koronavirové pandemie a omezení s ní souvisejících se musela vypořádat s požárem, kvůli němuž se Museum Kampa v červenci na dva týdny veřejnosti uzavřelo a s jehož následky se vypořádává doposud. Uplynulý rok se tak nesl ve znamení nejistoty, neustálého přepracovávání výstavních plánů a hledání nových, distančních způsobů zprostředkovávání výtvarného umění širší veřejnosti.**

**M U S E  
U M . .  
. K A M  
P A . .**

# **Museum Kampa**

**Kompletní přehled činnosti v roce 2020**

---

# Výstavy

## Lubomír Přibyl: Liniemi k prostoru

18. ledna – 12. března a 18. května – 12. června 2020

Kurátorka: ..... Ilona Víchová

Výstavní prostor: ..... Konírna

Návštěvnost: ..... 5 652

Lubomír Přibyl (1937) se od šedesátých let profiluje v okruhu nové citlivosti a umění geometrie s konceptuálními přesahy. Výstava se zaměří převážně na toto klíčové období, které mělo východiska v padesátých letech. Těžištěm výstavy budou materiálové experimenty, v jejichž rámci vkládal do obrazů písek, dřevo a další materiály; obrazové plochy byly tvořeny špagáty a provazy.



# Jan Merta – Muzeum

22. února – 12. března a 11. května – 14. června 2020

Kurátorka: ..... Martina Vítková

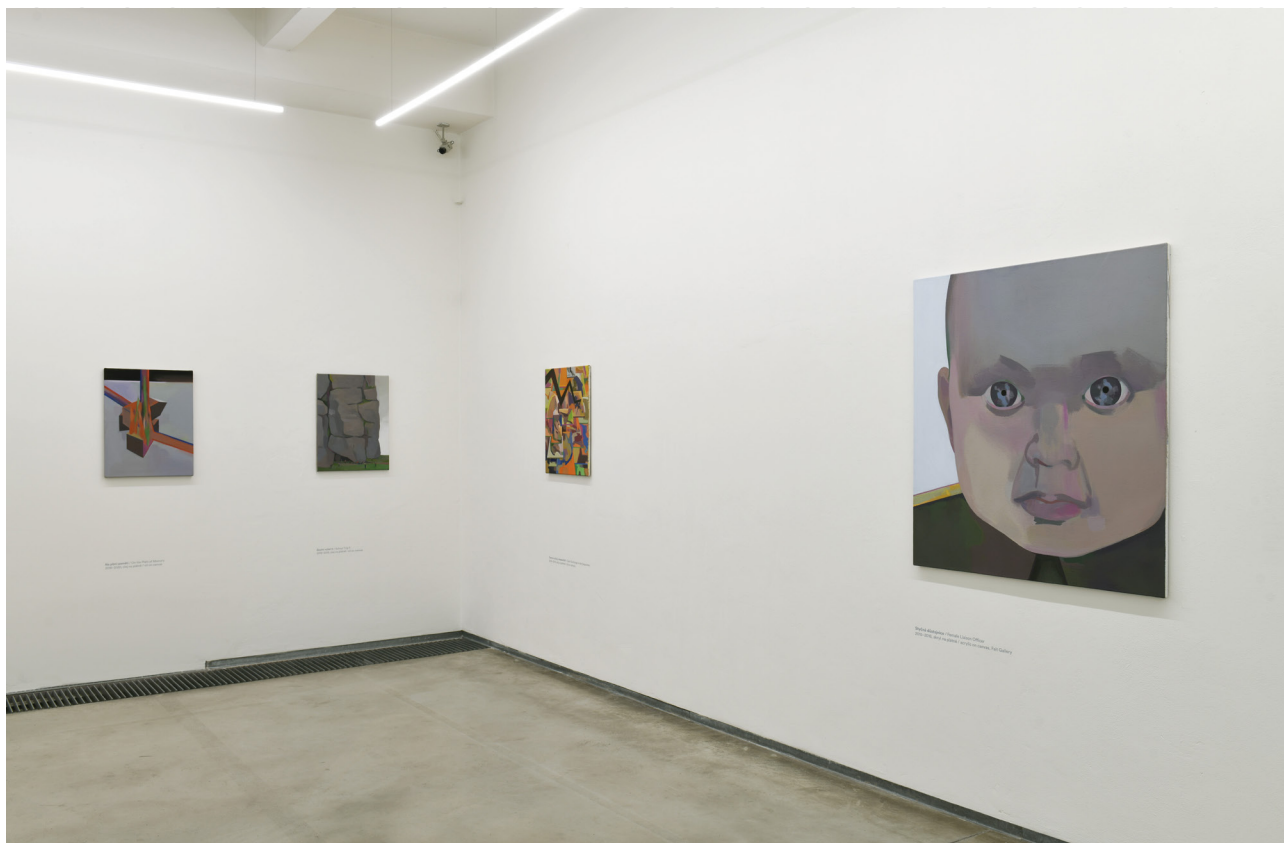
Výstavní prostor: ..... Přízemí a Pod terasou

Návštěvnost: ..... 2 641

Jan Merta vystudoval AVU v Praze, v ateliéru J. Ptáčka a O. Oplta. Patří k nejvýznamnějším malířům současnosti. Zjednodušeně je možné říci, že se sice zabývá záznamem viděné reality, ale radikálně přetavené osobní zkušeností a snahou o abstrahování či syntézu okolního světa. Nejde o abstrakci, ale spíše představení vlastního vnitřního prostoru, v němž hraje důležitou roli otisk či stopa dějů zachovaná v paměti, důležitým momentem je vizualizace času.

Výstava představí práce posledních let, kolekci především velkoformátových maleb z posledních let. Každý obraz zastupuje některé z jeho výrazných témat (např. skládka,

portrét, součást oděvu...). Z toho vyplývá zatím pracovní název Muzeum. Až na jednu výjimku nebyly tyto práce dosud vystaveny v Praze.





# Jan Wojnar

7. března – 12. března a 11. května – 15. července 2020

Kurátorka: ..... Helena Musilová

Výstavní prostor: ..... Moderna I a Moderna II

Spolupráce: ..... Galerie výtvarného umění v Ostravě (repríza 2021)

Návštěvnost: ..... 3 910

Jana Wojnara (1944 Vendryně – 2014 Třinec, autodidakt technického směru – Strojní průmyslová škola v Karviné) je možné charakterizovat jako vizuálního básníka, autora obrazů, objektů, konceptuálních fotografických sérií, fotogramů a autorských knih. Teoretik Jiří Valoch označuje Jana Wojnara za „nejradikálnějšího konceptualistu v České republice“. Wojnar prožil svůj celý život v Třinci, a místo jeho působení bylo jeho největším štěstím i prokletím. Život v „klauzuře“ mu totiž umožnil na jedné straně promýšlet originální řešení klíčových problémů výtvarného umění druhé poloviny 20. století (např. témata vycházející z experimentální poezie, minimálního a konceptuálního umění nebo z umění geometrie), aby tak vytvořil neobyčejně pozoruhodné dílo. Na straně druhé však celoživotní působení „mimo centra“ zapříčinilo, že jeho práce zatím nevešla v obecnější známost.

Výstava představí průřez jeho téměř padesátiletou tvorbou, ve které se pohyboval v mnoha médiích (fotografie, objekty, práce na papíře a s papírem; diagramy, návody a textová sdělení) a v níž se dotkl mnoha témat řešených světovým konceptuálním uměním – skrze textová sdělení modeluje určité situace, vizualizuje vztahy mezi jednotlivými prvky a skupinami okolního světa; podobně ve druhé části díla rozvíjí ideje vycházející z umění geometrie a konkretismu, které však posouvá směrem k definování zejména duálních vztahů (často řád a jeho porušení, tedy náhoda a /řízený/ chaos; pevná a měkká struktura). Obecněji v sobě Wojnarovo dílo často obsahuje racionální a konkrétní tendence, ovšem transformované skrze konceptuální přístup.





## Alfons Mucha a Pasty Oner: Elusive fusion

23. června – 15. července a 1. srpna – 11. října 2020

Kurátor:..... Karel Srp

Výstavní prostor:..... Přizemí

Návštěvnost:..... 23 795

Výstava **Elusive fusion** přinese protnutí dvou významných osobností, **Alfonsa Muchy**, jednoho z hlavních iniciátorů art nouveau, a **Pasty Onera**, jedné z vůdčích postav streetartové scény, zabývající se již více než deset let obrazy. Východiskem výstavy se stal obdobný způsob přístupu k vnitřně členěné vizuální výpovědi, vycházející sice z každodenních potřeb reklamy, avšak proměňující je v jedinečný, nadčasový zážitek, v mnohoznačný střet různých stylových zdrojů, námětových východisek a prozařujících významů. Motivy, jimž vtiskoval jedinečnou podobu na plakátech Alfons Mucha, se staly trvalou součástí i soudobého reklamního světa, ať jde o alkoholické nápoje nebo voňavky. Nalezly své výrazné pokračování v obrazech Pasty Onera. Bezprostřední zdroje smyslového zážitku jsou často zasazovány do širokých kulturních souvislostí prolnutí antického a barbarského světa či



starořecké mytologie a technických výtvarných zdrojů 20. století. Spojení Alfonsa Muchy a Pasty Onera, odehrávající se na ose do značné hloubky promyšleného formálního rozvrhu, propojujícího různé figurální, krajinné a předmětné oblasti, vychází z představy vytyčení ahistorických souvislostí, umožňujících jednak ostré protipostavení jednotlivých vyhraněných výpovědí, jednak vytknutí jejich vzájemných, často nečekaných vazeb.

# Milada Horáková

27. června – 24. srpna 2020

v parku Kampa, podél cesty spojující Museum Kampa s Werichovou vilou

Museum Kampa – Nadace Jana a Medy Mládkových si každý rok připomíná památku právničky a poslankyně Milady Horákové, jejíž neústupnost ve vykonstruovaném politickém procesu a následný trest smrti se staly symbolem odporu proti všem formám totalitních režimů. Milada Horáková je synonymem odvahy, ochoty bojovat proti bezpráví, nespravedlnosti a manipulacím – což činí i v současnosti její odkaz stále mimořádně aktuálním.

Kromě pravidelné vzpomínkové akce, konané 27. června, v den popravy Milady Horákové, připravuje Museum Kampa i výstavu mapující její osudy, tedy zejména protinacistickou činnost, aktivní působení ve veřejném životě po skončení druhé světové války (působila jako poslankyně Ústavodárného národního shromáždění či jako před-

sedkyně Svazu československých žen aj.), i zinscenovaný politický proces, v němž byla jako jediná žena odsouzena k trestu smrti pro údajnou špionáž a velezradu. Součástí výstavy bude i „druhý“ život Milady Horákové, zrušení rozsudku v roce 1958 a rehabilitace jejího jména v roce 1990. Obecně tato výstava ukáže nebezpečí politické zvěle a diktatury a nutnost stále a znovu se proti všem takovým projevům stavět.

Výstavu připravuje Petr Blažek, historik Ústavu pro studium totalitních režimů, který se specializuje na československé dějiny druhé poloviny 20. století. Výstava bude nainstalována v parku Kampa, podél cesty spojující Museum Kampa s Werichovou vilou, otevřena bude v polovině června a pro veřejnost bude přístupná zdarma.



# Eduard Ovčáček:

## Propalované koláže a objekty

6. července – 15. července a 17. srpna – 11. října 2020

Kurátorka: ..... Ilona Víchová

Výstavní prostor: ..... Konírna

Návštěvnost: ..... 5 803

Mnohostranný umělec, pedagog a kurátor výstav Eduard Ovčáček patří ke generaci umělců, kteří v šedesátých letech 20. století navazovali zpřetrhané souvislosti s předválečným uměním a inovativním způsobem rozvíjejí odkaz moderny. Ovčáčkovu tvorbu zahrnující široké pole výtvarných přístupů – grafiku, propalované koláže, malbu, plastiku, konkrétní a vizuální poezii, fotografii, fotografiku, umění akce a instalace – můžeme bez rozpaků označit za multimediální. Pohlédneme-li dnes na umělcovu výtvarnou cestu z perspektivy pomalu se uzavírajícího díla, spatříme dva vzájemně se prolínající tematické okruhy – zájem o lidskou figuru a zaujetí vizuálními a obsahovými hodnotami písma, číslic a znaků.

Komorní výstava v Museu Kampa je věnována právě pracím s motivem grafému (písmena, znaku, číslice, interpunkčního znaménka), tedy takzvané lettristické tvorbě, která se v Ovčáčkově ateliéru začala formovat

současně s vizuální poezií během první poloviny šedesátých let a je rozvíjena dosud. První příklady využití písma se objevují už v roce 1962 jako součást materiálově citěných informelních děl. V následných letech pak grafémy přebírají úlohu primárního nositele výtvarného sdělení a umělec v nich dodnes ověřuje možnosti abstrahování a zobecnění výchozí formy a princip repetitivního zmnožování tvaru v ploše.

Přestože komorní výstava Ovčáčkovy lettristické tvorby prezentuje pouze dvě výtvarná média – propalované koláže a dřevěné objekty –, svým důrazem na dialog gestického (*Vertikální objekt*, 1964; *Koláž 15*, 1965) a racionálního přístupu (*Věž*, 1968; *Možnosti dvanácti kruhů*, 1977) návštěvníka navede k myšlence, že grafém pro Ovčáčka není pouhým vizuálním prvkem, nýbrž hlubším symbolem odkazujícím k existenci člověka a k vzájemné polaritě hodnot, na níž je náš svět založen.



# Olga Karlíková

8. září – 11. října a 3. prosince – 13. prosince 2020

Kurátorka: ..... Terezie Zemánková

Výstavní prostor: ..... Moderna I a Moderna II

Návštěvnost: ..... 2 698

Olga Karlíková (1923–2004) je autorkou spojovanou s okruhem uměleckého uskupení UB 12 (které Meda Mládková dlouhodobě sledovala), jež sdružovalo jak osobnosti zabývající se figurou, tak i osobnosti tíhnoucí k nepředmětové malbě. To se dá říci právě o Olze Karlíkové, jejíž abstraktní tvorba ovšem postrádá existenciální tísnivost, specifickou pro české prostředí. Jejím iniciačním tématem je vizuální záznam ptačího zpěvu, který postupně přechází v zájem o zaznamenání jakéhokoli přírodního zvuku. Tyto audiovizuální pokusy můžeme řadit ke konceptuálnímu umění. Výstava ukáže způsob a vývoj myšlení umělecké osobnosti, která je až v dnešní době objevována pro její invenční přístup k záznamu přírody.





## NEW IN 2020

nová díla ve sbírce Musea Kampa

1. října – 11. října 2020

Kurátorka: ..... Helena Musilová

Výstavní prostor: ..... Konírna

Návštěvnost: ..... 1 249

Posláním Musea Kampa je podporovat vztah domácích i zahraničních návštěvníků k výtvarnému umění, seznamovat veřejnost s moderním a současným výtvarným uměním a přispívat k znovuvytvoření a posílení povědomí o kulturních hodnotách a tradicích. Museum Kampa, založené významnou Čechoameričankou, sběratelkou a mecenáškou Medou Mládkovou, zakladatelkou Nadace Jana a Medy Mládkových, která Museum zřizuje, patří k nejvyhledávanějším galerijním institucím v Praze, vedle toho spravuje jednu z nejdůležitějších sbírek v Česku, soustředěnou zejména na umění 20. století, s občasnými přesahy ke století 19. a 21.

Jádrem kolekce tvoří původní sbírka Jana a Medy Mládkových, která se vedle děl Františka Kupky a Otto Gutfreunda soustředila zejména na autory tzv. neoficiální scény, kterým její podpora usnadňovala často nelehký život v socialistickém Československu. Meda Mládková byla přes veškerý svůj zájem a znalosti přece jenom odkázána na místní prostředníky, kteří díky neexistenci klasické výtvarné scény nemohli informačně pokrýt všechno; např. stranou pozornosti Medy Mládkové tak zůstala většina mimopražských autorů. Nicméně tato základní kolekce představuje obrovskou hodnotu jak uměleckou, tak kulturní.

Současná akviziční politika se vedle rozšiřování základního fondu soustřeďuje na doplnění autorů, kteří z různých důvodů stáli mimo pozornost Medy Mládkové, většinou proto, že se pohybovali v regionech. Kromě nich se Museum Kampa zaměřuje také na díla autorů, kteří po násilném ukončení pražského jara odešli do zahraničí – za zmínku stojí například kolekce děl Františka Kynclů nebo Tomáše Rajlichů.

V rámci dlouhodobého cyklu New In! (přírůstky Musea Kampa) představujeme olomoucké autory Slavoje Kovaříka a Zdeňka Kučery a brněnského Leonida Ochrymčuka, jejichž díla ukazují modifikace výtvarných směrů a podnětů v lokálních centrech, dále jedním dílem prezentujeme dlouhá léta neznámou geometrickou tvorbu Josefa Hampla a také jednou prací tvorbu Miloše Cvacha, který po roce 1968 odešel do Francie a aktivně se zapojil do tamní výtvarné scény.



# Soma Sema Petr Orišek Kryštof Hošek

3. prosince – 17. prosince 2020 a 3. května – 31. května 2021

Kurátor:..... Ivan Neuman

Výstavní prostor:..... Konírna

Návštěvnost v 2020: ..... 729

Museum Kampa představuje ne zcela obvyklou dvojevýstavu výrazných sochařských individualit, které od sebe dělí celá generace. Nicméně, mladší z obou vystavujících autorů, Kryštof Hošek, byl během své dosavadní tvůrčí kariéry s Oriškovou tvorbou v úzkém vztahu, zejména díky dlouholetým rodinným vazbám, a v řadě Hoškových realizací můžeme toto propojení rozpoznat.

Oba autoři pracují primárně s figurou či s jejími fragmenty, východiskem většiny jejich děl je hyperrealistický tvůrčí přístup, významná v tvorbě obou autorů je silná obsahová složka, tedy plastika pojatá jako artefakt, skrze nějž je možné vyprávět příběhy nebo ukázat jasný postoj. A možná ještě jedna společná věc provázela a provází oba

autory – náleží mezi tvůrce, jejichž práce vyvolává rozporuplné postoje a emoce, od absolutního přijetí až po odmítavé reakce.

Malíř a sochař Peter Orišek (1941–2015) patřil k fenomenálním sochařům, od poloviny šedesátých let spoluurčoval podobu figurace v Československu a v České republice. Velmi brzy našel vlastní tvarosloví, kombinující prvky surrealismu, pop-artu, nové figurace či hyperrealismu, vystavěné i na vypjaté expresivnosti se silným existenciálním podtextem. Výstava v prostoru Konírny zprostředkuje dosud neznámé práce z ateliéru, především voskové modely, které ukazují fascinující Oriškových svět plný neskutečných, zvláštních, hybridních bytostí, krutosti, násilí, vášní, lásky... tedy všeho, co tvoří



i skutečný lidský svět. Několik kreseb uvádí Oriška i jako znamenitého kreslíře schopného pozoruhodné obrazové zkratky.

Sochař Kryštof Hošek (\*1984) prezentuje výběr z aktuální tvorby na nádvoří a na náplavce muzea. Zmiňovali jsme obdobná východiska s Oriškem – k surrealismu,

pop-artu a osobní mytologii můžeme přidat hlavně silný akcent na současné politické nebo společenské dění. Jeho práce, například portrét Miloše Zemana nořícího se z (či zapadajícího do) kašovitě hmoty z roku 2013 či v Museu Kampa vystavená Victory, vedou diváka k novému promýšlení už ustálených symbolů a jejich významů.





# Vladimír Janoušek: Časy

30. prosince – 31. prosince 2020 a 3. května – 6. července 2021

Kurátor:..... Karel Srp

Spolupráce: ..... Jiří Šetlík, Martina Vítková, Helena Musilová

Výstavní prostor:..... Přízemí a Pod terasou, Moderna I a Moderna II

Výstava sleduje vývoj, jímž Vladimír Janoušek (1922–1986) prošel v rámci figurálního sochařství od tradičních sochařských postupů k experimentům s tvarem, materiálem i formou, přičemž reflektoval všechny významné proudy umění druhé poloviny 20. století. Je koncipovaná jako dosud největší reprezentativní přehlídka díla tohoto autora – sochaře, který se nesmazatelně zapsal do dějin českého moderního sochařství. Výstava formou sond představí nejdůležitější období jeho umělecké dráhy, od roku 1950 až do jeho smrti. Vedle plastik bude možné zhlédnout i jeho obrazy či kresby. I když

některé vznikaly jako studie k prostorovým dílům, jsou plnohodnotnými volnými pracemi.

Výstavu doplní zpřístupnění pražského ateliéru Věry a Vladimíra Janouškových, kde bude instalována část plastik v autentickém prostoru, v němž manželé žili a tvořili.

Výstavě je věnována mimořádná pozornost – bude vydán rozsáhlý katalog, umělcovu osobnost přiblíží dokumentární materiál a vzpomínkové texty jeho přátel. Součástí výstavy bude i bohatý doprovodný program.



# Výstavy 2019/2020

## Geometrická abstrakce

60. let v Čechách a její souvislosti

4. října 2019 – 23. února 2020

Kurátorka: .....Ilona Víchová

Výstavní prostor:.....Moderna 1. a 2. patra

Návštěvnost k 31. prosinci 2019: .....8 846

Návštěvnost v roce 2020:.....5 716

Celková návštěvnost:.....14 562

## Alena Šrámková:

Architektura

Výstavu připravilo Museum Kampa ve spolupráci s Národní galerií Praha

18. října 2019 – 13. ledna 2020

Výstavní prostor:.....Konírna

Návštěvnost k 31. prosinci 2019: .....7 236

Návštěvnost v roce 2020:.....1 522

Celková návštěvnost:.....8 758



# Ben Willikens

Prostory modernismu

9. listopadu 2019 – 9. února 2020

Kurátorka: ..... Helena Musilová

Výstavní prostor: ..... Přízemí

Návštěvnost k 31. prosinci 2019: ..... 5 293

Návštěvnost v roce 2020: ..... 3 537

Celková návštěvnost: ..... 8 830

# František Kupka a Otto Gutfreund

– nová stálá expozice s kontextuálními přesahy

Autorky expozice: ..... Helena Musilová, Markéta Theinhardt

Výstavní prostory: ..... Schulzovo křídlo 1. a 2. patra

Návštěvnost v roce 2020: ..... 25 969

# Kompletní přehled zápůjček v roce 2020

## **Veletržní palác**

### **Národní galerie Praha**

Dukelských hrdinů 47, 170 00 Praha

Kurt Gebauer

6. března 2020 – 10. ledna 2021

2 díla

## **Zóna pro umění 8SMIČKA**

Kamarytova 97, Humpolec

Bylo nebylo nebylo bylo: Sklo

7. března 2020 – 20. září 2020

1 dílo

## **Muzeum města Brna**

Špilberk 210/1, 662 24 Brno

Jiří Bielecki: Vznášet se a chvět v siločarách přitažlivosti (Jiří Bielecki v dialogu s Daliborem Chatrným, Stanislavem Kolíbalem, Jiřím Hilmarem a Janem Wojnarem)

18. března – 30. srpna 2020

3 díla

## **Prácheňské muzeum v Písku**

Velké náměstí 114, 397 24 Písek

Psací stoly slavných

1. března – 21. června 2020

Pracovní stůl pana Jana Mládka

## **Východočeská galerie v Pardubicích**

Zámek 3, 530 02 Pardubice

Starý psi / Alva Hajn, František Kyncl, Jiří Lacina, Bedřich Novotný, Josef Procházka a jejich doba

18. března – 20. září 2020

5 děl

**European Arts Investments s.r.o.**

Senovážné náměstí 8, 110 00 Praha 1

Vojtěch Preissig: Grafik, Malíř, Hrdina

3. srpna – 28. září 2020

11 děl

**Galerie výtvarného umění v Chebu**

náměstí Krále Jiřího z Poděbrad 16

Jiří Načeradský, Podle fotografie

10. září 2020 – 6. ledna 2021

1 dílo

**Středočeské muzeum v Roztokách u Prahy**

Zámek 1, 252 63 Roztoky

Heda: Kamení, promluv! (Hedvika Zaorálková)

2. prosince 2020 – 23. srpna 2021

1 dílo

**Krajská galerie výtvarného umění ve Zlíně**

Vavrečkova 7040, 760 01 Zlín

Adriena Šimotová: Mapování prostoru – Tělo kláštera (Hostinné)

22. září 2020 – 16. května 2021

1 dílo

**Uměleckoprůmyslové museum v Praze**

17. listopadu 2, 110 00 Praha 1

G100 – Sto let grafické školy v Praze

1. října 2020 – 12. září 2021

1 dílo

**Oblastní galerie Vysočiny v Jihlavě**

Komenského 10, 586 01 Jihlava

Době navzdory. Jiří Načeradský (1939–2014)

3. prosince 2020 – 21. března 2021

1 dílo

# **Přehled činnosti lektorského oddělení v roce 2020**

---

# Zhodnocení celoroční činnosti

Lektorské oddělení se dlouhodobě věnuje zprostředkování umění široké veřejnosti prostřednictvím programů pro školy, rodinných výtvarných dílen, komentovaných prohlídek i dalšího doprovodného programu. V naplňování svých cílů jsme přes komplikovanou situaci pokračovali i v roce 2020 – hledali jsme nové formáty a způsoby, jak moderní a současné umění představit širší veřejnosti distanční formou.



# Přehled hlavních programů ze stálé nabídky

Programy, které máme ve stálé nabídce, jsou určeny primárně pro školní skupiny, je však možné je přizpůsobit na míru jiným zájemcům, jako jsou firmy, zájmové kroužky či rodiny s dětmi. V rámci workshopů skupina vždy navštíví expozici a pod vedením lektora se seznámí s životem a dílem daného umělce, konkrétním výtvarným pojetím nebo chodem a provozem galerijní instituce. Programy jsme schopni upravit podle konkrétních potřeb dané skupiny a případně vytvořit i workshop na míru.

Letos byla naše činnost výrazně omezená a i edukační aktivitu jsme z velké části přenesli do online prostoru, přesto jsme několik workshopů se školními skupinami přímo v muzeu uskutečnit stihli.

## Kufřík z Francie

Když se paní Meda Mládková přestěhovala do Prahy, nepřivezla s sebou jen svá zavazadla, ale i jeden starý kufr s nápisy FRANCE a PARIS. Co se v kufru ukrývá? A komu původně patřil? Proč si jej paní Meda nechala? Mělo cenu vézt ho přes celý oceán? A jaká další tajemství se ukrývají v Museu Kampa? V rámci workshopu děti lehce tvoří, lehce poznávají a hodně si užívají prostor muzea na břehu Vltavy. Workshop na hranici pohádky a hry pomáhá dětem poznat pojmy obraz, socha, muzeum, umělec a další.



Tento workshop jsme převedli i do online podoby:

<https://www.museumkampa.cz/kufrik-z-francie-2/>

## Tajemství paní Medy

Kdo je paní Meda? Co se mele v Sovových mlýnech uprostřed Prahy? K čemu jsou sochy na nádvoří? A kam vůbec zmizelo mlýnské kolo? Kdo sedává na velké židli ve Vltavě? Snad ne ti tučňáci?! Workshop je složený z krátkých více či méně výtvarných etud, které provází děti příběhem paní Medy Mládkové a jejího Musea Kampa v Sovových mlýnech na Malé Straně.

## Kupkova laboratoř I.

Co to je – Tvar modré, Román růžové, Červené žebroví?! Copak se v té galerii snad zbláznili? A že obraz, na kterém nic nepoznám, je umění? Cesta malíře Františka Kupky k abstrakci vedla jinudy než cesta jeho současníků – solitér s českými kořeny si všímal ve světě kolem sebe především barev. Jednotlivým tónům přiřazoval různé charaktery, vlastnosti a důležitost. Děti si během výtvarného workshopu zkouší, jak se konkrétní místa a tvary mění v abstraktní dílo právě pomocí barev.

## Kupkova laboratoř II.

František Kupka žil a tvořil na přelomu 19. a 20. století, svět kolem něho se rychle měnil, objevovaly se nové technologické vynálezy a doba se zrychlovala. Kupka se pod vlivem těchto nových časů snažil na svých plátnech přeformulovat malířskou tradici a přispěl tak ke vzniku moderního umění. Program Kupkova laboratoř II. se opírá o téma pohybu. Pomáhá žákům a studentům objasnit malířovu cestu k abstraktnímu umění, která vedla jinudy než cesta Picassa či Maleviče. Během výtvarného workshopu pak děti samy zkouší, kde jsou hranice výtvarného umění při snaze zachytit pohyb.



## Na vlně abstrakce

Kdo je František Kupka? Kde bere umělec inspiraci? Co znamená tvořit jinak? Může být umělec slavný už za svého života? Záleží úspěch nebo neúspěch jen na osobnosti samotného umělce? Má jít s proudem, nebo naopak proti němu? Interaktivní workshop probíhá formou hry, během níž jsou žáci a studenti stavěni do různých rolí. V průběhu jsou společně s malířem postaveni před určitá rozhodnutí, která dovedla Františka Kupku až k abstraktnímu umění. Program pomáhá poznat životní i uměleckou cestu jednoho z nejvýraznějších českých umělců.

Tento workshop jsme převedli i do online podoby:

<https://www.museumkampa.cz/na-vlne-abstrakce/>

## Na hraně s Otto Gutfreundem

Název kubismus poprvé použil francouzský kritik Louis Vauxcelles v roce 1908, když poznamenal, že Braqueův obraz je plný „bizarre cubiques“ – plný bizarních kostiček. Ačkoliv bylo toto označení nejprve považováno za hanlivé, název se brzy ujal. Kubismus se pro svou neobvyklost a neotřelost začal dostávat do povědomí široké veřejnosti. Český kubismus se rozvíjel zcela ojedinělým způsobem v malířství, sochařství, architektuře i užitém a dekorativním umění převážně mezi lety 1910 až 1914. My se zaměříme na dílo Otto Gutfreunda, jehož prostřednictvím poznáme, jak kubistické sochařství tvaruje hmotu a prostor. Autorovy sochy z dvacátých let 20. století nabízejí porovnání, jak radikální pojetí kubistického tvarosloví skutečně bylo. Žáci si na workshopu zkouší modelaci jak „bizarních kostiček“, tak i elegantních tvarů soch v duchu civilismu.



## Taje mlýnů Václava Sovy: architektonický workshop

Jak na nás působí architektura a jak se staví dům? A co teprve muzeum?! Která galerie má tvar spirály a čím je zajímavá budova Sovových mlýnů, sídlo Musea Kampa? Žáci si mimo jiné vyzkouší roli architekta a seznámí se se zásadními jmény české architektury, nevyhýbáme se však ani zahraničním ikonám.

## Jak se dělá výstava?

Věděli jste, že se v muzeu každou chvíli posunují zdi? Společně poodhalujeme tajemství muzejního provozu a zkusíme si, co znamená mít jej na starost. Žáci se proměňují v ředitele vlastního muzea a plánují celou výstavu včetně transportu a instalace uměleckých děl. Dozvídají se více o fungování kulturní instituce, zjišťují, jak těžké je nainstalovat tunovou sochu nebo jak se muzeum chrání před zloději.

## Sběratelka umění Meda Mládková

V době uzavření muzea jsme vytvořili online interaktivní program, v němž je blíže představena sběratelská činnost Medy Mládkové a nabídnut prostor pro vytváření vlastní sbírky moderního umění. Účastníci si vyberou, jak chtějí svou sbírku profilovat, na jaké umění se chtějí zaměřit. A poté se vydávají na pět aukcí – na každé z nich si mohou vybrat jedno umělecké dílo, které do své sbírky zařadí. Musí ale vybírat pečlivě, aby sedělo do zvolené koncepce...

<https://www.museumkampa.cz/sberatelka-umeni-meda-mladkova/>

# Doprovodné programy ke krátkodobým výstavám

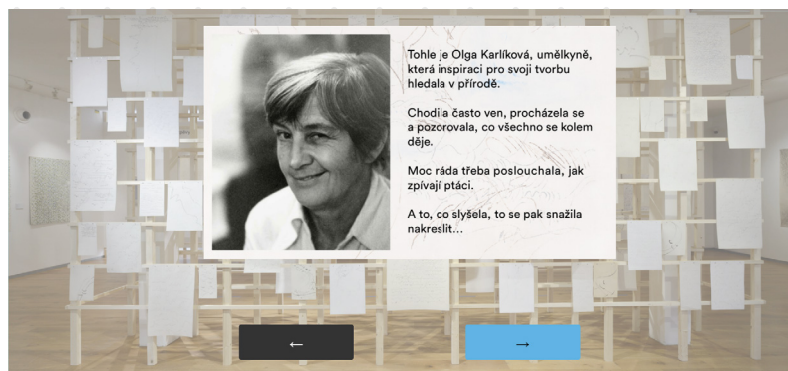
## Zdánlivě neslučitelné

O čem by se bavil přes 80 let mrtvý malíř Alfons Mucha se současným umělcem Pastou Onerem? Přestože každý hovoří jiným výtvarným jazykem, jsou oba uměleckými svérázy svých dob. Zatímco Mucha se mimo jiné věnoval tvorbě reklamních plakátů na zakázku, Pasta Oner naopak z komerčního prostředí sbírá motivy do svých obrazů. A právě tady můžeme hledat společné momenty v dílech obou autorů. Dokážeš i ty spojit na jednom papíře zdánlivě neslučitelné? Program nejen provede studenty po dílech Alfonse Muchy a Pasty Onera, ale zároveň naznačí, jak tenká je hranice mezi volným uměním a komercí.

## Slyšet nebe

Myslíš, že dokážeš slyšet přírodu? Přírodu uprostřed města? Na chvíli se zastav a zaposlouchej. Je slyšet vítr, šumění listí a ještě něco... Koukni nahoru, uvidíš nebe. Ať stojíš uprostřed pražské Kampa nebo pod Sněžkou, vždycky budeš mít nad sebou nebe a na něm zpívající ptáky. Umělkyně Olga Karlíková se ve své práci snažila mimo jiné zaznamenat ptačí zpěvy. Jak to dělala, se příjď podívat do Musea Kampa a zkus i ty chytit jednoho zpěváčka pomocí tužky a pastelu.

Tento workshop jsme převedli i do online podoby jako Naslouchání Olgy Karlíkové (<https://www.museumkampa.cz/naslouchani-olgy-karlikove/>).



Kromě programů pro školy, rodinných dílen a komentovaných prohlídek jsme ke krátkodobým výstavám připravovali i další doprovodné programy určené širší kulturní veřejnosti. Naším cílem je představit muzeum nejen jako prostor pro vnímání výtvarného umění, ale i jako platformu pro diskusi o široké škále interdisciplinárních témat a jako místo, kde se výtvarno může potkávat s hudbou či literaturou.

#### **17. 6. Syp, sypký, sypavý, přesýpat – zvukový workshop (nejen) pro dospělé k výstavě Celek jsoucna, jsoucí v celku**

S Václavem Šafkou jsme se zaposlouchali do vizuálních partitur a zapojili fantazii nejen při jejich vytváření, ale i při jejich interpretaci. Volně jsme se při tom inspirovali dílem Jana Wojnara.

#### **23. 9. Svišťouni Olgy Karlíkové a deep listening s Pavlem Klusákem**

Jak zapadá Olga Karlíková do mezinárodního kontextu umělců, kteří dokázali „vidět zvuk“ a propadnout hlubinnému naslouchání? Pavel Klusák do jediné sítě propojil skřivany, žáby, velryby, Oliviera Messiaena, Pauline Oliveros, Rolfa Juliuse a Björk.

#### **15. 10. Kreslené zpěvy Olgy Karlíkové s Vítem Zavadilem**

Zoolog a lovec zvuků Vít Zavadil, který v osmdesátých a devadesátých letech 20. století nahrával hlasy živočichů mj. i pro Olgu Karlíkovou, představil zvukové záznamy hlasů našich žab a ptáků za současného promítání kreseb O. K. Měli jsme tedy jedinečnou příležitost slyšet zvuky konkrétních druhů živočichů a současně spatřit kresby umělkyně, jak ona zvuky „viděla“ a zobrazila. Vzhledem k epidemiologickým opatřením byla tato přednáška přesunuta do online prostoru a její záznam lze dohledat na youtube.

# Dílny pro rodiny s dětmi

V našem muzeu probíhají rodinné dílny tradičně o sobotních odpoledních, většinou jednou až dvakrát měsíčně. V roce 2020 jsme kromě dílen ke krátkodobým výstavám připravili i workshopy pro veřejnost věnované Františku Kupkovi.

## **11. 1. Architektův dům – rodinná dílna k výstavě Aleny Šrámkové**

Jak má vypadat dobře postavený dům? Co všechno potřebuje? A kdo vlastně určuje, jak bude stavba vypadat? V čem všem se dá bydlet? A v čem bydlí člověk architekt? První rodinná dílna v novém roce nás s dětmi zavedla na výstavu architektky Aleny Šrámkové, výrazné osobnosti české současné architektury. Národní galerie Praha nám půjčila lego model Šrámkové FA ČVUT a i my se tak pustili do stavění z lega.

## **8. 2. Kufřík z Francie – rodinná dílna ke stálé expozici a tvorbě Františka Kupky**

Když se paní Meda Mládková přestěhovala do Prahy, nepřivezla s sebou jen svá zavazadla, ale i jeden starý kufr s nápisy FRANCE a PARIS. Co se v kufru ukrývá? A komu původně patřil? Proč si jej paní Meda nechala? Mělo cenu vézt ho přes celý oceán? A jaká další tajemství se ukrývají v Museu Kampa? S dětmi jsme lehce tvořili, lehce poznávali a hodně si užívali prostor muzea na břehu Vltavy. Workshop na hranici pohádky a hry pomohl dětem poznat pojmy obraz, socha, muzeum, umělec a další.

## **15. 2. Kupkova laboratoř – rodinná dílna ke stálé expozici a tvorbě Františka Kupky**

Co to na těch obrazech je? To se ten Kupka zbláznil? Proč začal malovat takové čmáranice? Na rodinné dílně jsme si společně prošli stálou expozici věnovanou dílu Františka Kupky a ukázali si, jak postupně opouštěl realistické zobrazení, až dospěl k abstrakci. Děti si pak samy vyzkoušely, jak zachytit pohyb, a vytvořily vlastní Kupkou inspirovaná díla.

## **7. 3. Provazotisk – rodinná dílna k výstavě Lubomíra Přibyla Liniemi k prostoru**

Nechali jsme se inspirovat technikou, kterou používá Lubomír Přibyl, a experimentovali jsme se strukturální grafikou: ze šňůrek jsme si vytvořili matici, nanесли na ni barvu a obtiskli ji. Vznikly tak provazotisky pravidelné a geometrické i hravé a plné pohybu.

## **Rodinné dílny k projektu 20 umělců Musea Kampa**

V době jarního uzavření muzea jsme připravili několik výtvarných aktivit proveditelných v domácích podmínkách. Zaměřili jsme se v nich na vybrané osobnosti celoročního projektu 20 umělců Musea Kampa – konkrétně na Evu Kmentovou, Radka Kratinu, Alenu Kučerovou a Jagodu Buić.

<https://www.museumkampa.cz/2020-vytvarne-dilny/>

### **13. 6. Rodinná dílna s Janem Mertou**

S umělcem Janem Mertou jsme si prošli jeho výstavu Muzeum a pak vás čekala společná tvorba, při které si děti samy vyzkoušely malbu jasnými barvami na velký formát. Pan Merta s dětmi tvoří rád, vždy je zvědavý, co se od těchto ještě nezkažených umělců přiučí.

### **3. 10. Tajemství Václava Sovy – workshop v rámci Týdne architektury**

Zkusili jsme si, jaké je to být architektem a jakým výzvám čelí při navrhování muzea. Zjistili jsme, která galerie má tvar spirály a jak mohou vypadat současné či historické budovy muzeí. Seznámili jsme se se zásadními jmény české architektury a nevyhýbali jsme se zahraničním ikonám.

### **10. 10. Mezi zdí a plátnem – rodinná dílna k výstavě Elusive fusion**

Plakáty Alfonse Muchy zaplavily na konci 19. století ulice Paříže. Pasta Oner o století později maloval na zeď i plátno. Nyní se setkávají na jedné výstavě. Barvy, slova, vzory, motivy, které se opakují a překrývají, dostávají nové významy. Inspirovali jsme se světem venku, na ulici, a vytvořili jsme vlastní originální obrazy pomocí šablon a sprejů.

### **Naslouchání Olgy Karlíkové**

Online workshop pro menší i větší děti, v němž se zaposloucháváme do ptačích zpěvů a pokoušíme se je zachytit pomocí kresby.

<https://www.museumkampa.cz/naslouchani-olgy-karlikove/>

### **Předvánoční online rodinné dílny s Vladimírem Janouškem**

V očekávání výstavy Vladimíra Janouška jsme připravili dvě předvánoční rodinné dílny v online podobě. V první jsme vyráběli variabilní ozdoby na stromeček, ve druhé krystaly k ozdobení sváteční tabule.

<https://www.museumkampa.cz/variabilni-vanocni-ozdoby-2/>

<https://www.museumkampa.cz/krystaly-vanocnim-stole-2/>

# Komentované prohlídky pro veřejnost

Mezi stálice našeho programu již několik let patří komentované prohlídky s umělci a kurátory, které představují jedinečnou příležitost se s výstavou seznámit skutečně do hloubky a doptat se na detaily přímo autorů. Kromě těchto kurátorských komentovaných prohlídek a prohlídek s umělci nabízíme i lektorské prohlídky. Kromě školních, turistických a firemních skupin o ně měla zájem i širší veřejnost. Proto jsme k výstavám připravili několik komentovaných prohlídek, jejichž cena byla zahrnuta v ceně vstupenky.

I formát komentovaných prohlídek jsme v průběhu roku vzhledem k omezením museli postupně opouštět a hledali jsme tak způsob, jak zážitek z výstavy alespoň částečně přenést do online prostoru.

- 12. 1.** Komentovaná prohlídka výstavy Prostory modernismu s Benem Willikensem
- 14. 2.** Komentovaná prohlídka výstavy Liniemi k prostoru s kurátorkou Ilonou Víchovou a Lubomírem Přibylem
- 22. 1.** Lektorská komentovaná prohlídka k výstavě Mnohoznačnost struktur / dynamika sil
- 19. 2.** Lektorská komentovaná prohlídka ke stálé expozici František Kupka a Otto Gutfreund: Mířníci světového umění
- 4. 3.** Lektorská komentovaná prohlídka k výstavě Lubomíra Přibyla Liniemi k prostoru
- 11. 6.** Komentovaná prohlídka výstavy Muzeum s kurátorkou Martinou Vítkovou a Janem Mertou
- 17. 6.** Komentovaná prohlídka výstavy Celek jsoucna, jsoucí v celku s kurátorkou Helenou Musilovou
- 8. 7.** Komentovaná prohlídka výstavy Elusive Fusion s kurátorem Karlem Srpem a Pastou Onerem
- 25. 8. a 10. 10.** Lektorské komentované prohlídky Elusive fusion
- 23. 9.** Komentovaná prohlídka výstavy Naslouchání s kurátorkou Terezií Zemánkovou

K výstavě Elusive fusion pak vzniklo několik videí s Pastou Onerem:

<https://www.museumkampa.cz/elusive-fusion-video-prohlidka/>

# 2020: 20 umělců Musea Kampa

Rok 2020 se pro nás z hlediska doprovodného programu nesl ve znamení 20 umělců Musea Kampa. Jednalo se o cyklus doprovodných programů, v němž jsme tematizovali sbírky Medy Mládkové. Vybrali jsme celkem čtyři okruhy, z nichž každý reprezentuje 5 umělkyní či umělců, jejichž jména a medailonky jsme postupně zveřejňovali. V době uzavření muzea se právě životní osudy a tvorba vybraných umělkyní a umělců staly jedním z hlavních témat, která jsme tematizovali na sítích a prostřednictvím nichž jsme udržovali kontakt s veřejností.

<https://www.museumkampa.cz/20-umelcu-musea-kampa/>

## Nová figurace

(Miloslav Chlupáč, Věra Janoušková, Eva Kmentová, Karel Nepraš, Olbram Zoubek)

### Mezi sochami

Tvorbu a životní osudy autorek a autorů nové figurace jsme tematizovali v letní šifrovací hře Mezi sochami. Zaměřili jsme se na jejich díla ve veřejném prostoru, která jsme propojili do tří tras: pro rodiny s dětmi, pro dospělé a pro zkušené hráče. V závislosti na cílové skupině pak byly zvoleny další akcenty programů: zatímco okruh pro dospělé a studenty se zaměřoval spíše na historické souvislosti, biografické detaily a zajímavosti k jednotlivým realizacím, okruh pro rodiny s dětmi pracoval s rozvíjením fantazie a výtvarnými aktivitami. Poslední okruh pak počítal s méně informovaným publikem, šlo tedy především o seznámení s problematikou uměleckých realizací ve veřejném prostoru a jejími specifiky. Výhodou hry propojující výtvarné umění s šiframi a přírodním i městským prostředím byla především její asynchronita – účastníci se nemuseli přizpůsobovat konkrétnímu termínu, ale mohli mezi sochy vyrazit, když se to hodilo jim.

## Ženy umělkyně

(Magdalena Jetelová, Alena Kučerová, Věra Lišková, Naděžda Plíšková, Adriena Šimotová)

### Bílá sukně

#### Ženské umělecké osobnosti 60. a 70. let ze sbírek Musea Kampa pohledem Kateřiny Štroblové

Na pozadí vybraných děl ze sbírek Musea Kampa se historička umění Kateřina Štroblová zaměřila na silnou generaci ženských umělkyň šedesátých a sedmdesátých let. Autorky jako Věra Janoušková, Alena Kučerová, Adriena Šimotová, Eva Kmentová a další patřily k silným uměleckým osobnostem, které ovlivnily české umění druhé poloviny 20. století. Jejich dílo i postavení v rámci umělecké scény otevírá otázku pozice žen-umělkyň i problematiku samotného „ženského umění“.

Přednáška proběhla online 20. 10., záznam: <https://www.museumkampa.cz/bila-sukne/>

## Středoevropští umělci

(Magdalena Abakanowicz, András Baranyay, Jerzy Bereś, Jagoda Buić, Branko Ružić)

### Ve středu Evropy

#### Středoevropské umění pohledem Barbory Kundračíkové a Pavlíny Morganové

V roce 1988 připravili Meda Mládková a Dieter Ronte, tehdejší ředitel Museum Moderner Kunst ve Vídni, výstavu s názvem Expressiv. Ta představila umění druhé poloviny osmdesátých let z prostoru geograficky vymezitelného jako bývalé Rakousko-Uhersko – i když v úvodním textu si jako jedno z témat kladli otázku, jestli se střední Evropa jako idea přežila, když už neexistuje jako politická entita. Tato výstava a pohled obou jejích autorů jsou impulzem pro diskusi věnovanou umění střední Evropy. Snažili jsme se pojmenovat důvody, proč dává nebo naopak nedává smysl v současnosti tento pojem používat. Diskutovaly Barbora Kundračíková a Pavlína Morganová, diskusi moderovala Helena Musilová.

Diskuse proběhla online 11. 11., záznam: <https://www.museumkampa.cz/stredni-evropa/>



## Neokonstruktivismus

(Radoslav Kratina, Jan Kubíček, Karel Malich, Vladislav Mirvald, Zdeněk Sýkora)

### Kódy a krajiny

#### Od krajiny k racionalitě – český neokonstruktivismus pohledem Karla Dudra

Krajinářská východiska byla určující pro mnohé umělce, kteří se v šedesátých letech dopracovali ke konstruktivistickým tvůrčím přístupům. Zkoumání důležitosti těchto zdrojů a hledání společných rysů i specifíků daného směřování u jednotlivých tvůrců bylo základním tématem této přednášky. Hlavní zájem byl přitom věnován především Zdeňku Sýkorovi a Kamilu Linhartovi, kteří by v roce 2020 oslavili sto let, stejně jako Vladislavu Mirvaldovi, jehož sté výročí narození si připomeneme v roce 2021. Pro ucelenější pohled jsme se blíže zaměřili i na jejich studium u Martina Salcmana, působení ve skupině Křížovatka a kontext českého umění šedesátých let.

Přednáška proběhla online 27. 11., záznam: <https://www.museumkampa.cz/od-krajiny-k-racionalite/>

#### Od krajiny ke kódu – český neokonstruktivismus pohledem Jaroslava Vančáta

Jaroslav Vančát se věnuje především výtvarné pedagogice a její teorii. Ve své přednášce reaguje na předchozí příspěvek Karla Dudra a český neokonstruktivismus představuje z pohledu struktur Zdeňka Sýkory.

Přednáška proběhla online 10. 12., záznam: <https://www.museumkampa.cz/kody-krajiny-2-jaroslav-vancat/>

# Další činnost lektorského oddělení

## Museum v Kapse

Nabídku programů pro děti jsme v roce 2020 doplnili i o zájmový výtvarný kroužek, který vycházel z výstav Musea Kampa. Společně s dětmi jsme poznávali a tvořili – lekce byly vedeny jako galerijní animace, které na sebe navazovaly a měly stanovené i jednotlivé dílčí cíle. Naším cílem je, aby děti bavilo chodit na výstavy, a chceme rozvíjet jejich kreativitu, fantazii a tvořivost.

V prvním půlroce jsme začali prvním kroužkem určeným pro školáky prvního stupně, v září jsme přidali další pravidelné setkání, tentokrát pro předškoláky. Museum v Kapse během druhého uzavření muzea pokračovalo pro školáky i v online podobě.



# Výtvarná soutěž Co se děje v muzeu

V době jarního uzavření muzea jsme vyhlásili výtvarnou soutěž pro děti.

Co se v Museu Kampa děje, když je zavřené? Ožívají obrazy a sochy?  
Co se za stěnami muzea odehrává, když tam nejsou návštěvníci?

Hlavní kurátorka Helena Musilová vybrala několik děl, která jsme ocenili workshopem pro celou třídu, rodinným vstupným či účastí na rodinné dílně dle vlastního výběru.

## Léto pro děti

I v roce 2020 jsme pokračovali v tradičním příměstském táboře. Dva týdny (jeden mezi Werichovou vilou a Museem Kampa a jeden v Museu skla Portheimka) děti vyplnily aktivní tvorbou, pohybovými aktivitami, kratšími i delšími výlety a zábavnými hrami.



## Podcast Musea Kampa

V roce 2020 jsme natočili první díl nového podcastu Musea Kampa, v němž jsme si povídali s kurátorem Ivanem Neumannem a sochařem Krištofem Hoškem o výstavě SOMA SEMA. Do budoucna chceme jednak pokračovat v rozhovorech s kurátory a umělci, jednak prozkoumávat nové možnosti, které doprovodným programům médium podcastu otevírá.

# Další akce,

na kterých spolupracovalo lektorské oddělení

Lektorské oddělení se spolupodílelo na připomínce 70. výročí zavraždění Milady Horákové.

V rámci 101. narozenin Medy Mládkové lektori provázeli stálou expozicí Musea Kampa a zajišťovali výtvarné workshopy a hru pro děti propojující Museum Kampa s Werichovou vilou.

Lektorské oddělení Musea Kampa dlouhodobě zajišťuje komentované prohlídky ve Werichově vile a část programů pro školy, úzce rovněž spolupracuje s lektorským oddělením Musea skla Portheimka.



# Werichova vila

---



# Werichova vila

Werichova vila pokračuje ve své úspěšné činnosti jako umělecké kulturní centrum, které je svým bohatým programem otevřeno široké veřejnosti. Koncept zahrnuje stálou expozici, která seznamuje návštěvníky s historií ostrova Kampa, vily jako takové a přibližuje životní příběhy jejích obyvatel. Dále se zde pořádají divadelní představení, koncerty, festivaly, přednášky, autorská čtení, komentované prohlídky, workshopy a další společenské akce. Je zřizována a provozována Nadací Jana a Medy Mládkových.



## Poslání

Od otevření Werichovy vily v červenci 2017 je jejím hlavním posláním zpřístupnit atraktivní prostory a oživit je poutavým programem, který prostřednictvím aktivit spojených s fungováním stálé expozice nabízí návštěvníkům jak prohloubení povědomí o vytyčených tématech, tak další alternativu kulturního vyžití.

## Rok 2020 v číslech

Ve složitém roce 2020, značně ovlivněném koronavirovou krizí a s ní souvisejícími opatřeními a zákazy, jsme se ve Werichově vile v rámci doprovodného kulturního programu snažili uvést co nejvíce z naplánovaných akcí.

Podařilo se nám zrealizovat přes 50 akcí pro veřejnost (divadelních představení, koncertů, literárních pořadů atd.) při průměrném počtu 60 návštěvníků a cca 20 komentovaných prohlídek v průměru s 35 participanty. V průběhu roku byly uvedeny dvě premiéry divadelních představení – Chopin\_Sandová: Milostné preludium a Holan\_Vanutí. Do programu jsme nově zařadili přednášky ve spolupráci s Národním muzeem s názvem Voscovek a Wherrick: Calling Radio Prague. Dalším obohacením programu byl cyklus rozhovorů s osobnostmi veřejného života, které jsme po opětovném uzavření vily v závěru roku nahradili online přenosy.

V důsledku krize byl také samozřejmě omezen provoz škol, a tím oproti minulým letům značně ovlivněn zájem o představení a akce pro děti a mládež a jejich návštěvnost. Přesto bylo ve vile realizováno cca 30 těchto akcí (divadelních představení, komentovaných prohlídek a workshopů).

# Dramaturgie

Umělecký program Werichovy vily je tvořen s cílem oslovit široké publikum napříč generacemi i zájmy. Je dynamický a otevřený různým formám, zároveň má ale stanovená témata, která tvoří jeho dramaturgickou osu.

Obsahovou inspirací dramaturgie dlouhodobého projektu „Werichova vila žije!“ od počátku byli a stále jsou významní dřívější obyvatelé vily – Jan Werich, Vladimír Holan, Josef Dobrovský aj. Program, který se ve vile realizuje, nejen představuje jejich osudy, tvorbu a dobu, v níž žili, ale také inovativním způsobem dále rozvíjí vybraná témata s těmito osobnostmi spjatá. Práce se slovem byla jednou z hlavních věcí, která spojovala někdejší významné obyvatele. Slovo se tak logicky stalo i jedním z hlavních pilířů dramaturgie. Projekt „Werichova vila žije!“, naplánovaný v dlouhodobém horizontu jako oživení kulturního místa na Kampě, se tak rozvinul do své další fáze – fáze, kdy „Werichova vila mluví“.

Doprovodný program Werichovy vily se skládá z kulturního programu pro veřejnost, ale jeho nedílnou součástí je také program pro děti a školy (MŠ, ZŠ, SŠ). Divadelní a výtvarné workshopy ve spolupráci s externími lektory a lektory Musea Kampa jsou vytvořeny na míru jednotlivým vzdělávacím stupňům a v souladu se školním vzdělávacím programem. V nabídce pro jednotlivé stupně školního vzdělávání jsou dále komentované prohlídky expozice a divadelní představení ve spolupráci s pěti divadelními soubory – pro některé z nich se podkroví Werichovy vily stalo domovskou scénou.

# Program pro veřejnost

## Dramatická tvorba

V průběhu roku jsme pokračovali ve spolupráci s prověřenými partnery a dále jsme hledali nové zajímavé projekty. Některé z proběhlých akcí byly spojeny s charitativní činností.

### Margaritě Agentura OLDstars

**Autor:** Carlos Be

**Režie:** Tomáš Staněk

**Produkce:** OLDstars

**Hraje:** Ljuba Krbová



Monodrama španělského dramatika Carlose Be. V hlavní a jediné roli exceluje Ljuba Krbová pod režijním vedením Tomáše Staňka. Jak bojovat s nepřízní osudu? Nejlépe s humorem, nevádí, že je občas drsný. A hlavně se nenechat v průšvihů utopit. Nadechnout se lze i jednou nosní dírkou.

Margaritě je monodrama, které Carlos Be napsal během listopadu a prosince roku 2012 na cestách mezi Madridem, Prahou a Pelhřimovem. Dojemná i silná hra se dostala mezi finálové texty španělské soutěže tvůrčího psaní Premio Borne de Teatre 2013.

Werichova vila, spravovaná Nadací Jana a Medy Mládkových, podporuje projekt OLDstars ve prospěch Bellis Young & Cancer Aliance žen s rakovinou prsu poskytnutím podkrovního prostoru k realizaci představení, které je s touto problematikou úzce propojeno.





## CHOPIN\_SANDOVÁ: Milostné preludium

Komorní drama o zkáze slavné lásky. Divadelně-taneční rozhovor z dopisů George Sandové a Fryderyka Chopina pro herečku, tanečnicka a klavír.

**Scénář, režie a choreografie:** Martin Dvořák

**Hudba:** Fryderyk Chopin (Preludia 1–26)

**Kostýmy:** Jindra Rychlá

**Režijní a dramaturgická spolupráce:** Lucie Hrochová

**Spolupráce na textu:** Dana Radová a Zuzana Bydžovská

**Účinkují:** Kateřina Macháčková, Martin Dvořák a Kostiantyn Tyshko (klavír)

**Premiéra** představení proběhla ve Werichově vile **23. června 2020.**

Multižánrová inscenace reflektující osudy polského skladatele Fryderyka Chopina a francouzské spisovatelky George Sandové, jejichž bouřlivý vztah poznamenal dílo i životy obou z nich. Fryderyk Chopin a George Sandová – dva fenomény uměleckého romantismu. Polský skladatel prožil převážnou část svého tvůrčího života ve Francii, kde se seznámil s francouzskou spisovatelkou a feministkou George Sand (často přechýlenou Sandovou). Jejich nevyvážený



a emocemi nabitý vztah dokumentuje řada dopisů především Sandové Chopinovi, z nichž vychází i autorský text inscenace. Její forma však není výslovně dramatická. Jde o propojení všech Chopinových preludií a jevištního monologu Sandové o vztahu k Chopinovi. Na jevišti se setkávají tři žánrově nesourodé osobnosti – herečka, tanečník a hudebník –, aby vedly „vzájemný monolog“.

Zkoušky na představení probíhaly na jaře 2020 za ztížených podmínek v rouškách, jak dokumentuje jedna z následujících fotografií.



# Holan\_Vanutí

Poetické obrazy lidského života ve verších Vladimíra Holana. Poezie jako hudba, tanec jako poezie, hudba jako tanec.

**Režie, scénář, choreografie, taneční interpretace:** Martin Dvořák

**Hudba, pěvecká interpretace:** Gabriela Vermelho

**Recitace, herecká interpretace:** Rostislav Novák st.

**Scénografie:** Jan Pražan

**Spolupráce na scénáři, autorská poezie:** Radovan Voříšek

**Režijní asistence:** Míla Šturc

Premiéra představení se uskutečnila z **Werichovy villy online 25. listopadu 2020**. Multižánrový scénický projekt věnovaný významnému českému básníkovi 20. století. Inspirace tvorbou jednoho z největších básníků české literatury pro současné tvůrce – Martina Dvořáka (režie, choreografie) a Gabrielu Vermelho (hudba, zpěv) ve scénickém pojetí s hercem a performerem Rostislavem Novákem. ProART se ve své tvorbě zaměřuje na básnický odkaz českých autorů. V minulosti již vznikla díla inspirovaná Ivanem Blatným, Janem Skácelem a Jiřím Ortenem. Ve spolupráci s Vilou Loew Beer v Brně a pražskou Werichovou vilou, kde Holan dlouhá léta žil a pracoval, vzniká i tento projekt jako současná hommage jeho dílu a básnickému odkazu. Holanovu tvorbu můžeme označit za existenciální, meditativní a spirituální. Překračuje dobu, ve které vznikla, a tím i dobu dnešní – zrychlenou, konzumní, nestálou, povrchní...





## Tanky na plovárně – – dospívání v bouřlivých 60. letech

Ve spolupráci s TisíciHRAn

Dokumentární divadelní představení

Šedesátá léta byla takřka po celém světě obdobím revolty a touhy po změně. Především mladí lidé byli připraveni tvořit nový svět, který neměl mít se světem jejich rodičů nic společného. V Československu tato vlna přinesla snahu o obrodu socialismu a zrušení totalitní nadvlády komunistické strany. Naši tři protagonisté prožívali toto období jako studenti. Nasávali plnými doušky čerstvou atmosféru a formulovali své postoje k životu. Jak do jejich osudů zasáhlo násilné ukončení pražského jara? Podle čeho se rozhodovali v kritických momentech? Emigrovali, nebo zůstali?

Dokumentární představení s pamětníky-neherci je třetím dílem série o významných epochách české historie. Pokouší se na dějiny dívat očima těch, kdo je žili, a probudit zájem mladých lidí o historii. Je určeno mladým divákům, žákům II. stupně a studentům středních škol, ale také jejich rodinám.



## Tradiční hostování Spolku Kašpar

V létě 2020 byla oblíbená představení Spolku Kašpar odehrána pod širým nebem na zahradě Werichovy vily, což jim dodalo netradiční atmosféru.

# Chanson? Šanson!

## Spolek Kašpar

**Scénář a režie:** Eliška Mesfin Boušková

**Hrají a zpívají:** Eva Elsnerová, Jitka Nerudová, Martina Prášilová, Milena Steinmasslová, Eliška Mesfin Boušková

**Piano:** Zdeněk Dočekal

**Trubka:** Jaroslav Kohoutek

Co bude muset pro své vykoupení udělat pět duší poté, co se dostanou do pekla a potkají se s ďáblem? Klavír, bubny a zpěv ve zcela nekonzertním provedení. Piaf, Vysockij, Bécaud, Hegerová, Dietrich, E. F. Burian, Brel, Kubišová, Salačová...

Derniéra tohoto úspěšného představení se odehrála na zahradě vily dne 28. 6. 2020.



# Jonáš a tingl tangl

Spolek Kašpar

**Produkce:** spolek Kašpar

**Autor:** Jiří Suchý, Jiří Šlitr

**Režie:** Jakub Špalek

„Uctivý remake“

Přál bych si to poznat, vidět zblízka. Zažít!...

Na počátku rozhodnutí zkoušet hru Jonáš a tingl tangl byly (v mém případě) zcela sobecké důvody. Elpíčka divadla Semafor z konce šedesátých let byla u nás doma značně odřená, „já jsem Zabiják, já jsem tady za divadlo“ byla oblíbená hláška a s jejich písničkami jsem se probroukal raným mládím.

A nyní jsem si stále častěji uvědomoval, že o tom vlastně moc nevím. – Ano, známe zvukové záznamy, známe slavné klipy, filmy, ale to, z čeho to vzniklo, jak to začalo, to vlastně neznáme! Původní podobu představení jsme (přirozeně) nezažili. Zároveň jsem myslel na to, že aktivní pamětníci – protagonisté – jsou stále tady a je možné se s nimi sejít na „výzvědy“. A smělá myšlenka byla skoro na světě. Mělo to háček – kde najít ty dva „svébytné pány“? Ale i to mělo nakonec překvapivě snadné řešení. Tedy vyvěste fangle!





# Rozmarný večer

## Spolek Kašpar

**Produkce:** spolek Kašpar

**Autor:** Vladislav Vančura

**Režie:** Jakub Špalek

**Hrají a zpívají:** Jan Potměšil, Jitka Nerudová, Tomáš Stolařík, Irena Kristeková, Jan Zdražil, Míla Tichý, Eliška Boušková, Jakub Špalek, Zdeněk Dočekal

Vančurovo legendární představení Rozmarné léto ve své zájezdové podobě. Zazní všechny „rozmarné“ písně / hudba Petr Malásek, texty Kašpar / a dějem vás provedeme tak mistrně, že se dobře pobavíte a děj Léta pochopíte. Slibujeme svéráznou vančurovskou atmosféru, skvělou hudbu a příjemný večer.



V dramaturgii vily je samozřejmě pamatováno i na naše nejmenší návštěvníky a jejich rodiče, pro které pravidelně každý měsíc zařazujeme do programu zábavné divadelní představení.

### Fimfárum

**Scénografie:** Tereza Černá

**Koncept, hraje:** Tomáš Podrazil

**Knižní předloha:** Jan Werich

... a co to vlastně je, to „fimfárum“?

Fimfárum je proutek, který je jen o chlup tenčí než ta nejtenčí rákoska, který se vejde do holínky. Pokud se jím jednou švihne, všechno v jeho okolí ztuhne a znehybní jako na obrázku. Nepohne se, dokud se jím nešvihne podruhé. Existoval pouze jeden a ten měl čert...

Werichova vila vám přináší loutkovou inscenaci Fimfárum, ve které uvidíte 3 pohádky ze slavné knihy Jana Wericha. Těšit se můžete na malinkatého Palečka a Sněhového žrouta, Čertovské Fimfárum a jednu pohádku do třetice, jak už tomu v pohádkách bývá.

# Tři malá prasátka

Loutková pohádka ve zpracování Divadla Toy Machine

**Hrají:** Tomáš Běhal, Tomáš Podrazil

**Loutky a výprava:** Tomáš Běhal

Byli tři bratři... ale to je jiná pohádka. Vítejte v Prasíkově! Tady bydlí tři prasátka a každé úplně jiné. Jeden šampion v knedlíkožraní, druhý pěkný jako prase a třetí hlavička. Jenže kamarádství se může pokazit a někdy k tomu dojde úplně zbytečně a taky někdy v tom může mít prsty někdo třetí...



# Princezna Čokoláda

Pohádka pro celou rodinu v podání Dobře naladěného divadla

PRINCEZNA ČOKOLÁDA – půvabná, výchovná pohádka o jedné princezně, která má ráda jen sladkosti, bonbony a hlavně čokoládu. Bolí ji z toho břicho, zoubky a je bledá. Naštěstí je tu jeden moudrý čaroděj, který si se vším ví rady. Naučí princeznu jíst zdravě, a díky tomu bude krásnější než kdykoliv jindy.



Koncerty klasické i populární hudby

## Tak už jsem tady s tím vápnem, pane Werichu / Komorní variace

### Účinkují:

Otakar Brousek ml. – umělecký přednes

Jan Jouza, Markéta Vokáčová – housle

Vlasta Beranová – viola

Hudebně-literární projekt za účasti muzikantů Pražské filharmonie a Otakara Brouška ml. Koncert klasické hudby prokládaný úryvky z knihy Vladimíra Škutiny „Tak už jsem tady s tím vápnem, pane Werichu!“

koncert z cyklu  
„*Tóny architektury*“

PRAHA  
PRAHA  
PRAHA  
PRAHA



Stovácká  
vlnárna

*Tak už jsem tady s tím  
vápnem, pane Werichu!*

středa 5. února 2020 v 19 hod

Werichova vila na Kampě, U Sovových mlýnů 7, Praha 1

#### ÚČINKUJÍ

Otakar Brousek ml. – umělecký přednes

Jan Jouza, Markéta Vokáčová – housle

Vlasta Beranová – viola

#### PROGRAM

Literární ukázky z knihy Vl. Škutiny

„*Tak už jsem tady s tím vápnem, pane Werichu!*“

G. P. Telemann, W. A. Mozart, J. Ježek,

A. Dvořák, B. Martinů



#### VSTUPNÉ

Dospělí 300 Kč | Senioři nad 65 let a studenti 200 Kč

rezidenti Prahy 1 vstupné dobrovolné (jen po předchozí telefonické rezervaci!)

Vstupenky zakoupíte na [www.colosseumticket.cz](http://www.colosseumticket.cz) a také v síti prodejních míst Colosseum Ticket.

Případné dotazy: Dana Kratochvílová, tel. 606 712 190

[www.variace.cz](http://www.variace.cz)



# Ondra Škoch & Napořád & Milan Matoušek

Akustický koncert kytaristů Ondřeje Škocha a Milana Matouška

Ondřej Škoch je český zpěvák, baskytarista, kytarista, hudební skladatel a producent. V letech 2001–2017 byl členem hudební skupiny Chinaski, kde hrál na baskytaru, kytaru a zpíval.

Milana „Mejlu“ Matouška můžete znát jako kytaristu hrajícího po boku Xindla X. Kromě toho ovšem působí také v Pink Floyd Acoustic Duu.

## Ve víru flamenca aneb Španělské poblouznění

Láska a vášně, temperament a tanec v latinských rytmech!

**Účinkují:**

Karolína Cingrošová Žmolíková – zpěv

Ludmila Juránková – klavír

Miroslav Žára – kytara

Slovem provází televizní a rozhlasový moderátor Václav Žmolík.



# Modrá Synkopa – Melodie swingu

Pražská swingová formace Modrá Synkopa v rytmu jazzu a swingu  
v podkroví Werichovy vily

## Účinkují:

Jarda Pařízek – kapelník, aranže, korepetice

Vladislav Pecka – klávesy

Miroslav Hroněk – kytara

Marek Šebek – mandolína

Miloš Živanský – klarinet

Mirek Dvorský – kontrabas

Dana Ungrová – soprán, korepetice

Jarka Knížková – alt

Radka Mačkalová – alt

Pavel Urban – tenor

Petr Hergott – tenor

## Ostatní

**Přednášky** ve spolupráci se spřátelenými spolky a jednotlivci (Nadace Charty 77-SENSEN, Werichovci).

**Přednášky** ve spolupráci s Národním muzeem s názvem: Voscovek a Wherrick: Calling Radio Prague. Cyklus přednášek, jak V+W pomocí rozhlasových pořadů z Ameriky bojovali proti nacismu. Nad dosud nezveřejněnými scénáři a nahrávkami besedují Filip Šír a Martin Mejzr z projektu Nový fonograf Národního muzea a jejich hosté. Součástí pořadu jsou ukázky autentických scénářů a nahrávek dvojice V+W.





**Cyklus autorských čtení Českého PEN klubu** – pravidelný cyklus autorských čtení, při kterých jsou prezentována díla známých českých umělců

**Werichovská setkání** – pravidelné debatní večery na různá témata pořádané ve spolupráci se spolkem Werichovci

**Rozhovory se známými osobnostmi veřejného života** – oblíbené rozhovory pořádané ve spolupráci se spolkem ProArt. V roce 2020 byli do vily pozváni Václav Vydra, Jan Kačer, Anna Hogenová, Radkin Honzák, Lenka Dusilová, Jan Sokol a Daniela Kolářová.



**Open air slam poetry ve Werichově vile** – jednorázová slam poetry exhibice na zahradě vily s hvězdami české scény – poezie naživo

**Stand Up v podkroví** – pravidelný cyklus setkání v podkroví Werichovy vily se stand-up performery

Pokračování ve spolupráci s nakladatelstvím Meander na organizaci **festiválu Děti, čtete?**

**Swing na Kampě** – pravidelné večery v rytmu swingu za účasti renomovaných hudebníků i tanečníků



# PROGRAM PRO MLÁDEŽ

Nedílnou součástí kulturního programu ve Werichově vile je program pro děti. Divadelní a výtvarné workshopy ve spolupráci s externími lektory a lektorským oddělením Musea Kampa jsou vytvořeny na míru jednotlivým vzdělávacím stupňům a v souladu se školním vzdělávacím programem. Pro jednotlivé stupně školního vzdělávání byla v roce 2020 uvedena divadelní představení ve spolupráci s pěti divadelními soubory, pro některé z nich se podkroví Werichovy vily stalo domovskou scénou, a samozřejmě komentované prohlídky expozice.

## DIVADELNÍ PŘEDSTAVENÍ

### Fialky a Mejdlička – dětství pod rudou hvězdou

Ve spolupráci s TisíciHRAN

Dokumentární divadelní představení

**Předmět:** dějepis, český jazyk, občanská výchova

Dokumentární divadelní inscenace o dětství v padesátých letech očima těch, kteří padesátá léta prožili. Přeneseme se do doby, kde sice voní cukrové fialky a na jazyku se rozplývají sladká mejdlíčka, ale také svítí rudá hvězda.

Představení laskavým a humorným způsobem upozorňuje na mechanismy, které se v dějinách opakují. A klade si za cíl, aby se vzpomínky na absurdity všedního dne rozpjaté mezi soukromým životem a oficiální ideologií dostaly k další generacím. Inscenace Fialky a mejdlíčka probouzí v dětech otázky, na které učebnice nestačí, proto po každém představení probíhá krátká debata s pamětníky-protagonisty.



# Tanky na plovárně

– dospívání v bouřlivých 60. letech

Ve spolupráci s TisíciHRAN

Dokumentární divadelní představení

**Předmět:** dějepis, český jazyk, občanská výchova

## Golem

Loutkové divadelní představení ve spolupráci se Studiem DAMÚZA

Loutková pohádka na motivy starých židovských pověstí, zejména pak legendy o Golemovi. Náš příběh se odehrává v období vlády Rudolfa II. Na Pražský hrad se sjíždí nejvýznamnější alchymisté a umělci své doby. Proradný rádce se snaží co nejvíce si namastit kapsy, a tak lidé v podhradí zažívají krušné chvíle. Rabín Löwe proto na pomoc povolá hrdinu z hlíny – Golema. Golemova síla je však tak velká, že i samotného císaře uchvátí touha se ho zmocnit a využít ho jako válečnou zbraň. Díky odvaze rabínovy dcery Ester však příběh, jak už tomu v pohádkách bývá, nakonec dobře skončí. Slovo golem znamená v hebrejštině neúplný, nedokonalý. Stejně je v židovských legendách pojmána i tato oživená bytost, která neměla vlastní myšlenky ani vlastní vůli, jen doslovně plnila příkazy svého pána.





# Fimfárum

Loutkové představení na motivy známé knihy Jana Wericha

Pro diváky od 3 let

**Scénografie:** Tereza Černá

**Koncept, hraje:** Tomáš Podrazil

**Knižní předloha:** Jan Werich

## TEMATICKÉ WORKSHOPY

Nabídka workshopů pro všechny stupně školního vzdělávání je sestavena v souladu s RVP a tematicky souvisí s místem, kde vila stojí, s historií a osobnostmi, které ve vile žily. Dělí se na divadelní a výtvarné a realizují se ve spolupráci s externími lektory a lektory Musea Kampa.

## S pohádkami je nebe na zemi

DRAMATICKÝ/DIVADELNÍ WORKSHOP  
ve spolupráci s divadelní lektorkou MgA.  
Boženou Osvaldovou

**Vzdělávací oblast:** Člověk a kultura  
(dramatická výchova), Člověk a jeho svět  
**Průřezová témata:** Osobnostní a sociální  
výchova

**Čas:** 90 minut

Žáci získají základní informace o životě a díle Jana Wericha a hlouběji prozkoumají především jeho pohádkovou tvorbu. To vše za pomoci metod dramatické výchovy. „Škola hrou“ je známé heslo, které jsme si dovolili přetvořit na „škola Dadou“ – děti si vyzkouší, jaké je to hrát si se slovy a významy, a společně takto vytvoří krátký příběh, který na závěr dílny odprezentují jednoduchou divadelní technikou.



# Loutkové Fimfárum

VÝTVARNÝ WORKSHOP

**Předmět:** český jazyk, výtvarná výchova

**Čas:** 90 minut

Děti se vydají do světa pohádek – nahlédnou do všech koutů Werichovy vily a její zahrady, kde se skrývají všemožné pohádkové postavy a hrdinové Fimfára Jana Wericha! Kdo střeží řeku Čertovku? Je to zlomyslný čert, nebo potměšilý vodník? A opadává místní platan stejně jako dub sedláka Čupery? Jak dlouho by trvalo lakomé Barce, než by se ze svých rodných Dejvic dostala na Kampu? To vše a mnohem více na hravém pohádkovém workshopu ve Werichově vile!

# Příběh o nepřemožitelném Golemovi

VÝTVARNÝ WORKSHOP

**Předmět:** český jazyk, vlastivěda, výtvarná výchova

**Čas:** 90 minut

Proč je Golem ve Werichově vile uložený ve sklepe? A jak to, že se nehýbe? Z čeho je vytvořen? A kdo to vlastně vůbec ten Golem je? Program je malým detektivním příběhem, během něhož se děti z mateřských škol a prvního stupně ZŠ seznámí s nejoblíbenější pražskou legendou. Budou ve vile shánět čtyři živly na oživení Golema, poradí se s rabi Löwem, zaspívají Werichovu písničku a vyrobí si vlastní šém.

# Umělec ve zlaté kleci

VÝTVARNÝ WORKSHOP

**Předmět:** dějepis, občanská výchova, výtvarná výchova

**Čas:** 90 minut

Kam až sahá moc totality v umělcově životě? A zajímá se totalitní režim i o pohádky? O nesvobodě v umělecké tvorbě hovoří interaktivní workshop pro střední školy. V padesátých letech se musel člověk rozhodnout, jestli půjde s režimem, nebo proti němu. Jan Werich si tenkrát ve filmu zazpíval písničku „Ten dělá to a ten zas tohle“, a stejně to straně nestačilo. Později titulovaný národní umělec podepsal manifest 2000 slov i Antichartu. Během workshopu se studenti dozví i o osudech dalších umělců, které režim sledoval a ovlivňoval, jako byli sochař Otakar Švec nebo básník Vladimír Holan.

## Kdo je kat a kdo je blázen? Podoby angažovaného umění

DRAMATICKÝ/DIVADELNÍ WORKSHOP

ve spolupráci s divadelní lektorkou MgA. Boženou Osvaldovou

**Vzdělávací podoblasti:** Český jazyk a literatura, Občanský a společenskovední základ a Dramatický obor

**Klíčové kompetence:** komunikativní a občanská

**Čas:** 90 minut

Pojďte s námi cestovat časem tam a zpátky. Je něco, co nás na současném světě štvě, trápí, či dokonce straší? A dá se s tím něco dělat? Jak mohou dění ve světě ovlivňovat významní představitelé kulturní a intelektuální společnosti? Jak se vlastně dělá satira?

Řekneme si o složitosti doby, ve které se Werich s Voskovcem a Ježkem ocitli. Budeme hledat paralely s dneškem a vysvětlíme si, jak se podoba tzv. angažovaného umění proměnila. Vše vyzkoušíme na vlastní kůži a hlavně „na jevišti“ pomocí hereckých technik a cvičení.

## KOMENTOVANÉ PROHLÍDKY

Komentovaná prohlídka zábavnou formou propojuje témata, na která ve výuce není dostatek prostoru. Lze ji vždy uzpůsobit na míru dané skupině.

**Čas:** 60 minut

Společně s lektorem si studenti prohlédnou celou Werichovu vilu od sklepení až po půdu. Výklad se bude věnovat slavným obyvatelům, kteří v průběhu staletí vilu obývali. V expozici si studenti připomenou fenomén Osvobozeného divadla a dílo Jana Wericha. Chybět nebude ani mystická postava pražského Golema.

# ZÁVĚR

V průběhu roku 2020 bylo samozřejmě naplánováno mnoho dalších akcí, které se však bohužel z důvodu zaváděných opatření nepodařilo zrealizovat. Některé se přesunuly, jiné byly zcela zrušeny. V následujícím roce se budeme snažit co nejvíce z nich uskutečnit. Jednalo se o tyto akce:

## Divadelní představení

Tři strážníci / Agentura Pierrot

## Hudební tvorba

Sisa Fehér a Fehero Rocher – koncert multižánrové kapely

Lukáš Sommer – akustický koncert

Vojtech Szabó – koncert

Ticho hvězd – koncert

Kontrabasový večer Indiho Stivína

Andělské spojení hudby a vánočních příběhů – koncert Karolíny Cingrošové Žmolíkové

## Další akce

Bizár slam poetry

promítání filmu Bluesman – v rámci festivalu Kampa střed světa

pohádky pro školy a veřejnost – Jak si včelky medily, Pohádkový kabaret, Hopem skokem za Ezopem, Král Karel, Betlém, Ukradené Vánoce

## Tematické workshopy

Byl jednou jeden pan Werich – dramatický/divadelní workshop

Je život jen náhoda? – dramatický/divadelní workshop

Byla jednou jedna vila – výtvarný workshop

Divadlo a výtvarné umění – výtvarný workshop

Noc s Vladimírem Holanem – workshop o tvorbě Vladimíra Holana



**P O R T  
H E . .  
. I M .  
. . K A**

# Portheimka

---

# Museum skla Portheimka

## v roce 2020

### Kompletní přehled činnosti v roce 2020 realizované výstavy, doprovodné programy (skutečnost k 31. 12. 2020)

#### Museum Skla Portheimka

zřizovatel Museum Kampa – Nadace Jana a Medy Mládkových  
Štefánikova 68/12, 150 00 Praha 5

### Celoroční výstavní činnost Musea skla Portheimka v roce 2020

V roce 2017 bylo osloveno Museum Kampa městskou částí Praha 5 s nabídkou využití jedinečných prostor barokního letohrádku Portheimka. Vznikla idea muzea – expozice současného skla, která byla naplněna otevřením Musea skla Portheimka v červnu 2018. Stálá expozice představuje unikátní díla uměleckého a ateliérového skla od legend v tomto oboru, která souzní s pracemi dalších skvělých sklářských umělců několika generací a v části Kabinet také s díly významných výtvarníků z Evropy, Asie a Ameriky. Ze stálé expozice vychází i koncept krátkodobých výstav, který má představit jak důležité fenomény spojené s uměleckým sklem, tak významné osobnosti, stejně jako mladou scénu. Celý projekt je kromě městské části Praha 5 realizován ve spolupráci s Uměleckoprůmyslovým museem v Praze.

Ročně se v Portheimce uskuteční tři výstavy, které byly spolu s doprovodnými programy předmětem žádosti o grant.

Pro rok 2020 byly připraveny výstavní projekty, představující významné důležité počiny v oblasti sklářského umění. První z nich, výstava Hvězdný prach, věnovaná luxusní české bižuterii, byla otevřena 9. 3. 2020, několik dní před uzavřením všech institucí v rámci ochrany před šířením pandemie. V té době také finišovaly přípravné práce na druhé výstavě, na projektu věnovaném benátskému sklu s názvem: MURANO – SOUČASNÉ SKLÁŘSKÉ UMĚNÍ Z REGIONU VENETA (červen–říjen 2020), kurátoři: Andrea Consentino, Fondazione Musei Civici di Venezia, spolupráce Helena Musilová a Alena Holubová (Museum Kampa), který

měl představit aktuální podobu muránského sklářství v kontextu českého skla, jež je vystaveno ve stálé expozici v Museu skla Portheimka. Tento projekt jsme nebyli schopni realizovat, a to ani v omezeném rozsahu, protože byl závislý na intenzivní spolupráci a cestách na sever Itálie, které během jara a začátku léta nebyly absolutně možné.

Poslední výstavou měla být autorská konfrontace autorů Lukáše Kalivody a Aleny Matějka.

Po projednání s výstavní radou Museu skla Portheimka byl schválen nový výstavní program (o jeho úpravě jsme v březnu informovali i MK ČR). Rozhodli jsme se místo nerealizovatelné výstavy věnované muránskému sklu připravit dvě samostatné výstavy obou autorů s tím, že k Lukáši Kalivodovi se přidal nejen audiovizuální stránkou Jakub Jansa. Alena Matějka vystavuje samostatně a jsou představeny její obě velmi rozdílné tvůrčí polohy – jak z minimalismu a mytologické tradice vycházející díla, tak práce se surreálním podtextem. Kurátorem výstavy Lukáše Kalivody je Kamil Nábělek, kurátorkou výstavy Aleny Matějka je Helena Musilová.

Se změnou výstavního programu došlo i ke změnám doprovodných programů, které byly z důvodu uzavření musea a bezpečnostních opatření proti šíření pandemie koronaviru covid-19 zrušeny či přesunuty. V době jarní karantény vznikl online projekt „Z křesla do skla“ a online workshop umožňující tvůrčí dílnu z domácího prostředí. Doprovodné programy byly obnoveny v polovině června 2020, probíhaly v souladu s nově stanoveným plánem a těšily se opět

zájmu odborníků i veřejnosti.

Podařilo se navázat a domluvit spolupráci s Designblokem 2020 a zajistit účast Museu skla Portheimka v podobě workshopu v sekci Město / vlastní prostory.

Kromě klasických plánovaných doprovodných programů „naživo“ vznikly i během druhé vlny pandemie koronaviru covid-19 online programy – platforma pracovních listů, kvízů, workshopů, spotů. Online doprovodné programy odpovídaly náplni těch tradičních a rozšiřovaly zájem o fenomén ateliérového skla. Naším záměrem je a bude tyto aktivity dále rozšiřovat tak, aby je bylo možné využít pro výuku v prostředí školy nebo nadále distančně, z domova.

Počet návštěvníků (účastníků) celkem: 3750 expozice a workshopy, 520 speciální akce, z toho platících 3030.

# Uskutečněné výstavy

## Hvězdný prach / Stardust – výstava luxusní české bižuterie

10. 3. – 23. 8. 2020 (prodlouženo, původní termín do 14. 6. 2020)

Vernisáž: ..... 9. března v 19.00 hodin

Kurátoři: ..... Petr Nový, Silvie Stanická

Vystavené exponáty/šperky firem: BEADWORLD, FaBOS, G&B bijoux, MISAMO, Odvarka Bijoux, PRECIOSA BEAUTY, PRECIOSA COMPONENTS, PRECIOSA ORNELA, RALTON, ŠENÝR Bijoux

Deset firem pro Museum skla Portheimka ve spolupráci s kurátory vybralo nebo vytvořilo jedinečné výrobky navržené interními nebo externími českými i zahraničními designéry. Jejich společnými tématy jsou exkluzivita, svět haute couture a celebrit. Unikátní součástí výstavy jsou bižuterní šperky inspirované ženami se silným příběhem a charismatem – symbolický dárek mecenáše Medě Mládkové k jejím nedávným stým narozeninám. Vystaveny jsou mimo jiné např. náhrdelník G&B bijoux navržený pro zpěvačku Adele, šperky pro Coco Chanel, náhrdelníky pro firmy Versace či J. P. Gaultier, korunka pro Miss Czech Republic a šperky pro vlivné světové návrháře. Nebudou chybět ani šaty z taneční soutěže StarDance, které pro tuto velkolepou show vytvořila Preciosa Crystal Components.





**Museum skla Portheimka představí v rámci výstavního projektu výstavu luxusní české bižuterie Hvězdný prach. Zatímco český křišťál je v České republice všeobecně známou a vzývanou značkou, o české bižuterii se mnoho nemluví. Ve světě má ale obdobný zvuk. Proto vznikla tato výstava, aby předvedla její hvězdnou současnost.**

Velkou konkurenční výhodou současné české bižuterie je její mnohotvárnost, v níž se jí nikdo nevyrovná. Výrobě a vzorování se stále věnují desítky velkých, středních i malých specializovaných firem soustředěných především v Křišťálovém údolí – dnešním Libereckém kraji, zejména na Jablonecku a Železnobrodsku. Bižuterie se vyváží a dodává do téměř stovky zemí světa formou polotovarů nebo hotových výrobků. K hlavnímu sortimentu v současnosti patří skleněné kameny, perly a perličky v nespočetném počtu typů, tvarů, velikostí, barev a jejich kombinací, v nabídce je ale také kovová bižuterie a další speciality.



*„Další výstavní projekt skla, tentokrát s puncem luxusu, potvrzuje, že české sklo je fenoménem, který okouzluje svět. Líbí se mi i pestrost pořádaných výstav. Museum skla zahajovalo svou existenci výstavou s názvem Oděná světlem, které dominovaly úchvatné skleněné róby – trojrozměrné šaty z křišťálového skla v životní velikosti uznávané autorky Karen LaMonte. Další expozice připomněla sklárnu Inwald a sklo jako užité umění s nadčasovým designem. Nyní vystavovaná česká bižuterie opět potvrzuje um našich sklářů, který dosahuje hvězdné úrovně,“* řekl místostarosta MČ Praha 5 Lukáš Herold, v jehož gesci je kultura a obnova památek.

Specifickou součástí portfolia českých firem jsou luxusní bižuterní šperky a módní kreace v podobě autorských konceptů, jedinečných originálů, limitovaných kolekcí, včetně spolupráce se světovými a domácími módními značkami, návrháři a celebritami, nebo zakázková výroba pro konkrétního náročného klienta. Česká bižuterie dokáže stále být i šperkem, jenž se neztratí na prestižních světových společenských akcích, přehlídkových molech, filmových premiérách či hudebních show.



# Lukáš Kalivoda, Jakub Jansa: Matter of sensitivity

5. 9. – 29. 11. 2020

Kurátor:..... Kamil Nábělek

Vernisáž 4. září v 19.00 hodin

Výstava *Matter of sensitivity* je společnou prezentací děl Lukáše Kalivody a Jakuba Jansy. Oba patří k mladým, ale již vyprofilovaným umělcům. Setkávají se zde dva autorské přístupy – Lukáš Kalivoda pracuje se sklem a rozvíjí malířské autorské techniky, Jakub Jansa se soustřeďuje na médium pohyblivého obrazu a práci s žánrem instalace. Tvorbu obou umělců můžeme označit jako experimentální, výrazově mnohvrstevnatou a zároveň divácky poutavou.

Pro tuto expozici si připravili reprezentativní vzhled do své tvorby. Lukáš Kalivoda zde představuje sérii maleb zhotovených autorskou technikou – snímáním barevného filmu z hladiny vody. Postupuje tak, že na

vnitřní stranu poměrně velkého válce připevní fólii. Válec poté naplní vodou a na její hladinu nalije barvy předtím rozmíchané v terpentýnu či různých ředidlech. Jejich směs vytvoří povrchový film. Poté vodu postupně odčerpává. Jak hladina klesá, pigmenty se zachycují na povrchu fólie. Vznikají tak jemné barevné přechody i charakteristické „řádkování“ obrazu. Díla označuje daty podle jejich vzniku. Součástí výstavy je i jeho instalace nazvaná *Chvění hladiny*. Jde o skleněný válec po okraj naplněný vodou. Vidíme, jak její hladina vibruje a drobně se čeří. Záchvěvy hladiny můžeme vnímat jako nenápadný a latentní obraz plujících na hranici materiality i našeho vnímání.





Jakub Jansa dosti často pracuje s příběhem. Používá při tom postupy, které známe z médií a sociálních sítí. Jejich vizuální a informační strategie však narušuje a významově posouvá. Odkrývá v nich různé formy manipulace i hlouběji uložené „poeticko-metaforické“ motivy. Uvnitř aktuálních mediálních rozprav či navyklých forem vnímání tak objevuje (a ovšem někdy i konstruuje či podsouvá) struktury, jež v sobě mají až jisté mytopoetické prvky. Do tohoto souboru děl patří i jeho instalace *Occult table*. Jde o variaci objektu, který je součástí rozsáhlejší série instalací, performancí a videoprojekcí nazvané *Club of Opportunities*. Protože však odkazy ke kontextu tohoto rozsáhlého projektu nelze v rámci poměrně komorní společné výstavy rozvinout, setkáváme se zde s dílem, jež funguje jako fragment, odkaz k nepřítomnému celku. Celý objekt tak působí tajemněji a významově otevřeněji. Dalším dílem Jakuba Jansy je video nazvané *Celery ASMR*. Zde nás kromě zvláštní atmosféry zaujme detailní zvuková stopa – fenomén ASMR (autonomní senzoričká meridiánová

reakce) – posouvající auditivní zážitek na velmi intimní a tělesnou úroveň.

Součástí expozice je i video pojaté jako specifický vizuálně-rétorický komentář, v němž vystupuje kurátor výstavy. Žánrově se jedná o volně koncipovaný „videoesej“ spojující jednotlivé artefakty. Role videa je dvojí: má díla obou zúčastněných umělců významově provazovat a vysvětlovat, současně je však lehce komplikuje. Je to dáno tím, že kurátor tu vystupuje v podvojně úloze, jednak ze své „nezávislé“ pozice, jednak je součástí hry, a tím tedy i svou „nezávislou roli“ hraje.

Tato zdvojená esejistická čtení se snaží oba umělecké projekty diskurzivním způsobem propojit. Ukázat výstavu jako celek, v němž oba umělci společně vytvářejí jisté „pohyblivé pásmo“, kam každý z nich ze své strany zasahuje. Přesah do pozice druhého můžeme chápat jako součást společného experimentu: propojení dvou uměleckých osobností, jež se doplňují i odlišují zároveň.

Kromě tohoto diskurzivního spojení je to především detailní senzoričká zkušenost, která oba umělecké projekty spojuje. Lukáš Kalivoda zkoumá materialitu vizuálních forem, pigmentů a emulzí, Jakub Jansa nás zahrnuje „auditivní materií“. Naznačují nám tím, že se máme plně ponořit do smyslového zkoumání a prožívání představených děl. Do všech vizuálních a auditivních vjemů, které nám přinášejí. Pečlivě je nahlížet a přitom se jimi nechat unášet.



## Alena Matějka – Omnia mea

22. 12. 2020 – 14. 3. 2021

Kurátorka: ..... Helena Musilová

Vernisáž 21. prosince v 18.00 hodin (bez přítomnosti veřejnosti, online přenos)

Výstava *Omnia mea* představuje autorskou tvorbu sochařky Aleny Matějka (\*1966, Jindřichův Hradec). Autorka inovativním způsobem uvažuje o podstatě sochy, o jejím účinku, o tom, jak komunikuje s vnitřním i vnějším prostorem. Plynule přechází od klasické sochařiny až po netradiční výtvarné postupy. Tomu odpovídá i její otevřenost vůči materiálům – základem je sklo, ale ve volném propojení s mnoha dalšími sochařskými (kámen, alabastr, mramor...) i nesochařskými materiály (fotografie, textil, led, voda, nalezené předměty...). Jak sama říká: „*Pracuji se sklem jako s hmotou přírodní, která postrádá dokonalost a exaktnost*

*umělé hmoty, neukazuje svou krásu bez vady. Své sochy opracovávám tak, aby byly příjemné na omak. Nesahat na ně je jako dívat se na dort a nemoci jej sníst.*“ Alena Matějka pracuje v různém měřítku, má cit jak pro drobné sochařské práce, tak pro monumentální realizace. Vystudovala Vysokou školu uměleckoprůmyslovou v Praze, přičemž ateliér Vladimíra Kopeckého a jeho vliv se na její tvorbě odrazily právě v odmítnutí dogmat ve smyslu, co se smí a nesmí – v jejích pracích jsou přítomny nejen pokora k řemeslu a k tradici, ale zároveň jakási radostná bezuzdnost, otevřenost mnoha možnostem.



V dílech Aleny Matějka se prolíná inspirace přírodou, mýty, obecně příběhy lidské civilizace, neodmyslitelně k tomu patří každodenní život, rodina, přátelé i nepatrné události. V expozici jsou tak prezentovány skulptury, inspirované archaickým či mytickým tvaroslovím, instalace propojující vycpaná zvířátka v kombinaci se skleněnými objekty, v nichž autorka ironizuje některé ustálené hodnoty, i díla, v nichž se vrací k rodinným vzpomínkám.

Alena Matějka žije částečně v Čechách a zčásti ve Švédsku. Výstava *Omnia mea* reprezentuje první komplexnější pohled na její tvorbu, která se bezpochyby řadí k neoriginálnějším projevům současného vizuálního umění. Jak podotýká Helena

Koenigsmarková, ředitelka Uměleckoprůmyslového musea v Praze: „Alenu považuji za pozitivní důkaz propojení osobnosti, jejího vztahu ke světu a uměleckého díla. Zde platí pojem ‚spojené nádoby‘. Jedno z jejích prvních děl, *Cesta*, které má Uměleckoprůmyslové museum v Praze trvale vystaveno v zámku Kamenice nad Lipou, mě fascinuje skoro pětadvacet let.“ Na to navazuje Lukáš Herold, zástupce starosty MČ Praha 5: „Výstavy v Museu skla ve smíchovské Portheimce jsou důkazem nepřeborné umělecké inspirace, kterou pro umělce sklo je. Velmi se těším na výstavu sochařky Aleny Matějka, jejíž umění je mi osobně velmi blízké a srozumitelné. Jen si musíme přát, aby pandemická situace umožnila co nejvíce milovníkům umění tuto výstavu zhlédnout.“



# Doprovodné programy

Lektorské oddělení Musea skla Portheimka pořádá řadu doprovodných programů, které školními programy cílí na žáky, víkendové workshopy propojují dospělé i děti, komentované a kurátorské prohlídky nechávají nahlížet dospělé kulturní návštěvníky pod povrch kurátorských či uměleckých záměrů. Cílem doprovodných programů je seznámit širokou laickou veřejnost se sklem jako materiálem, jeho různým zpracováním a zušlechťením, proto také pořádáme sklářské trhy, do kterých se zapojují střední sklářské školy a odborná učiliště. Podstatnou činností lektorského oddělení je snaha vzbudit v návštěvnících zájem o umění i ve volném čase, a přiblížit prostory Musea skla jako místa pro vlastní sebevyjádření a osobní rozvoj.

V návaznosti na změny ve výstavním programu došlo i ke změnám doprovodných programů, které byly z důvodu uzavření musea a bezpečnostních opatření proti šíření pandemie koronaviru covid-19 zrušeny či přesunuty. V reakci na to vznikly online projekty, které je možné uskutečnit i v domácích podmínkách.

## Doprovodné programy ke stálé expozici

Programy jsou vždy rozdělené do dvou částí: hravé a interaktivní seznámení s vybraným tématem v expozici a následná výtvarná reflexe v ateliéru. V programech dále přibližujeme poslední jednotný styl baroko: Krásno a výtvarno, Den a Noc, Divadlo světla a stínu, Od skleněné perly k soše, nebo nabízíme program věnovaný objektu Portheimka (Portheimka aneb jedna budova, mnoho proměn, funkcí a majitelů), či program seznamující studenty s historií Smíchova a urbanismem. Edukační programy plnohodnotně doplňují mimoškolní vzdělávání, jsou úzce navázány na RVP, pracují s mezipředmětovými vztahy a vedou studenty k zájmu o umění, kulturu a řemeslo. Ke stálé expozici máme k dispozici průvodce pro samostatnou dětskou návštěvu. Průvodce jsou koncipovány pro mladšího a staršího návštěvníka.



# Doprovodné programy pro děti a dospělé a programy reagující na krátkodobé výstavy

## DOPROVODNÉ PROGRAMY K VÝSTAVĚ HVĚZDNÝ PRACH

**17. 6.** | 17.00 | Kurátorská komentovaná prohlídka výstavy Hvězdný prach s kurátorkou Sylvíí Stanickou

**20. 6.** | 13.00 – 16.00 | Workshop Korálková čelenka  
Na ples, či když se chcete jenom blýsknout? Korálková čelenka oživí každý účes a je skvělým doplňkem. S pomocí lektorek z Musea skla Portheimka se naučíte vyrobit čelenku, která může být praktickým doplňkem jak pro slečny, tak pro maminky.



**24. 6.** | 16.30 | Přednáška PhDr. Kateřiny Nory Novákové, Ph.D. o českém skleněném šperku

## DOPROVODNÉ PROGRAMY LEDEN–ZÁŘÍ 2020

### Leden 2020

**16. 1.** | 17.00 | Kurátorská komentovaná prohlídka výstavy Tání hrany s Jánem Gajduškem a Terezou Havlovicovou

**18. 1.** | 13.00 – 17.00 | Krasohledy v Portheimce. Workshop pro děti i dospělé – výroba vlastního krasohledu pod vedením lektorek ze společnosti Dr. KRASOHLED

**22. 1.** | 16.30 | Komentovaná prohlídka stálé expozice Sklo jako umění a krátkodobé výstavy Tání hrany



## Únor 2020

5. 2. | 16.30 | Komentovaná prohlídka stálé expozice Sklo jako umění a krátkodobé výstavy Tání hrany

12. 2. | 16.30 | Byly a jsou: velké ženy ve vývoji českého uměleckého skla – přednáška PhDr. Sylvy Petrové, UPM

20. 2. | 17.00 | Kurátorská komentovaná prohlídka výstavy Tání hrany s Jánem Gajduškem a Terezou Havlovicovou za přítomnosti umělkyně Jiřiny Žertové

29. 2. | 10.00 – 18.00 | Skleněná sobota: Design v Portheimce – Prodejní přehlídka autorského designu, jehož vůdčím materiálem je sklo



## Březen 2020

12. 3. | 16.00 – 18.00 | Komentovaná prohlídka stálé expozice Sklo jako umění a krátkodobé výstavy Hvězdný prach s následnou tvorbou šperku ve výtvarném ateliéru

**Zrušeno v souvislosti s pandemií koronaviru**

19. 3. | 16.30 | Po stopách výstavy 7+1 MISTŘI ČESKÉHO SKLA – komentovaná prohlídka s lektorem musea

**Zrušeno v souvislosti s pandemií koronaviru**

21. 3. | 13.00 – 17.00 | Za tajemstvím sklářské techniky Skleněné květiny

**Zrušeno v souvislosti s pandemií koronaviru**

Objevte taje překrásných skleněných květin pod vedením výtvarnice Marcely Růžičkové. Čeká vás přednáška, ukázka práce nad kahanem a tvorba vlastních kytíček.

26. 3. | 16.00 – 18.00 | Komentovaná prohlídka stálé expozice Sklo jako umění a krátkodobé výstavy Hvězdný prach s následnou tvorbou šperku ve výtvarném ateliéru

**Zrušeno v souvislosti s pandemií koronaviru**



## Duben 2020

2. 4. | 17.00 | Kurátorská komentovaná prohlídka výstavy Hvězdný prach s kurátorkou Syvií Stanickou

**Zrušeno v souvislosti s pandemií koronaviru**

**4. 4. | 15.00 | Vejce ve skleněné kraje**

**Zrušeno v souvislosti s pandemií koronaviru**

Velikonoční vajíčko jako klenot? Tematická tvůrčí dílna, odkud si každý návštěvník odnese vlastní Fabergého vejce.

V ateliéru Musea skla Portheimka si návštěvníci vyzkouší práci s rokajlovými korálky, kterými pak ozdobí vajíčko. Pod vedením lektorek zjistí, že práce s tímto materiálem není tak jednoduchá, jak by se mohlo zdát. Avšak výsledná kraslice bude stát za to! Z našeho ateliéru se na chvíli stane carská pokladnice.

**8. 4. | 15.30 | Vejce ve skleněné kraje**

**Zrušeno v souvislosti s pandemií koronaviru**

Velikonoční vajíčko jako klenot? Tematická tvůrčí dílna, odkud si každý návštěvník odnese vlastní Fabergého vejce.

V ateliéru Musea skla Portheimka si návštěvníci vyzkouší práci s rokajlovými korálky, kterými pak ozdobí vajíčko. Pod vedením lektorek zjistí, že práce s tímto materiálem není tak jednoduchá, jak by se mohlo zdát. Avšak výsledná kraslice bude stát za to! Z našeho ateliéru se na chvíli stane carská pokladnice.



**22. 4. | 15.30 | Workshop Hvězdná kaňka**

**Zrušeno v souvislosti s pandemií koronaviru**

Jsou vaše šaty, džíny či tričko nenávratně znečištěny od vína, sazí či jiné látky? Myslíte si, že jediným řešením je jejich vyhození? Tak to jste na omylu! Sami navrátíte vašemu oblečení glanc a dáte svým starým nebo poškozeným věcem novou tvář.

V ateliéru Musea skla Portheimka si vyzkoušíte práci s rokajlovými korálky. Výšivkou ze skleněných perliček dodáte lesk třeba ušpiněné bundě, kterou byste jinak nenosili. Přineste si nějaký z vašich oblíbených kousků a pod vedením lektorek z něj společně vytvoříte zas módní hit! Můžete s ním udělat ještě spoustu parády a navíc šetří životní prostředí.

**25. 4. | 13.00 | Workshop Hvězdná kaňka**

**Zrušeno v souvislosti s pandemií koronaviru**

Jsou vaše šaty, džíny či tričko nenávratně znečištěny od vína, sazí či jiné látky? Myslíte si, že jediným řešením je jejich vyhození? Tak to jste na omylu! Sami navrátíte vašemu oblečení glanc a dáte svým starým nebo poškozeným věcem novou tvář.

V ateliéru Musea skla Portheimka si vyzkoušíte práci s rokajlovými korálky. Výšivkou ze skleněných perliček dodáte lesk třeba ušpiněné bundě, kterou byste jinak nenosili. Přineste si nějaký z vašich oblíbených kousků a pod vedením lektorek z něj společně vytvoříte zas módní hit! Můžete s ním udělat ještě spoustu parády a navíc šetří životní prostředí.

**29. 4. | 16.30 | Komentovaná prohlídka stálé expozice Sklo jako umění a krátkodobé výstavy Hvězdný prach s lektorkou musea**

**Zrušeno v souvislosti s pandemií koronaviru**

V reakci na uzavření muzea a zrušení většího množství doprovodných programů vznikly online projekty, které bylo možné uskutečnit i v domácích podmínkách:

### Z křesla do skla

Online komentovaná prohlídka muzea, zaměřená na vybraná díla ve stálé expozici. Fotografie exponátů podtrhují zajímavosti týkající se autora, historie skla, výrobních technik či sklářské terminologie. Platforma FB.

### Pracovní listy pro mladší a starší děti

Online pracovní listy vycházející z tištěných průvodců Musea skla Portheimka. Návštěvníci se hravou formou seznamují s fenoménem ateliérového skla, ale i barokními prostory letohrádku Portheimka.

Pozitivním ohlasem na online pracovní listy a kvízy je statistika stovky návštěvníků těchto aktivit. V případě online programu „Z křesla do skla“ registrujeme kladné reakce na sociálních sítích.

### Květen 2020

**7. 5. | 16.00 |** Komentovaná prohlídka stálé expozice Sklo jako umění a krátkodobé výstavy Hvězdný prach s následnou tvorbou šperku ve výtvarném ateliéru s lektorkou muzea

**Zrušeno v souvislosti s pandemií koronaviru**

**15. 5. | 16.00 |** Komentovaná prohlídka stálé expozice Sklo jako umění a krátkodobé výstavy Hvězdný prach s následnou tvorbou šperku

ve výtvarném ateliéru s lektorkou muzea

v rámci akce Dny Prahy 5

**Zrušeno v souvislosti s pandemií koronaviru**

**16. 5. | 13.00 – 17.00 |** Za tajemstvím sklářské techniky Skleněné květiny v rámci akce Dny Prahy 5

**Zrušeno v souvislosti s pandemií koronaviru**

Objevte taje překrásných skleněných květín pod vedením výtvarnice Marcely Růžičkové. Čeká vás přednáška, ukázka práce nad kahanem a tvorba vlastních kytíček.



20. 5. | 16.30 | Přednáška PhDr. Kateřiny Nory Novákové, Ph.D. o českém skleněném šperku v rámci akce Dny Prahy 5

**Zrušeno v souvislosti s pandemií koronaviru**

21. 5. | 17.00 | Kurátorská komentovaná prohlídka výstavy Hvězdný prach s kurátorkou Sylvíí Stanickou v rámci akce Dny Prahy 5

**Zrušeno v souvislosti s pandemií koronaviru**

23. 5. | 13.00 – 16.00 | Workshop Krasohledy

Workshop pro dospělé i děti pod vedením lektorky ze společnosti Dr. KRASOHLÉD. Chcete-li pozorovat svět alespoň na malou chvíli bezstarostnou optikou, přijďte si vyrobit vlastní krasohled, který vám svými kouzly vždy zlepší náladu!

v rámci akce Dny Prahy 5

**Zrušeno v souvislosti s pandemií koronaviru**



## Červen 2020

17. 6. | 17.00 | Kurátorská komentovaná prohlídka výstavy Hvězdný prach s kurátorkou Sylvíí Stanickou

20. 6. | 13.00 – 16.00 | Workshop Korálová čelenka

Na ples, či když se chcete jenom blýsknout? Korálová čelenka oživí každý účes a je skvělým doplňkem.

S pomocí lektorek z Musea skla Portheimka se naučíte vyrobit čelenku, která může být praktickým doplňkem jak pro slečny, tak pro maminky.

24. 6. | 16.30 | Přednáška PhDr. Kateřiny Nory Novákové, Ph.D. o českém skleněném šperku

27. 6. | 10.00, 17.00 | Marie Kozáková-Hřebíčková: Árie

Pěvecké vystoupení Marie Kozákové-Hřebíčkové v Mramorovém sále

27. 6. | 13.00 – 16.00 | Workshop Za tajemstvím skleněných květin

Přijďte s námi oslavit druhé narozeniny musea! Objevte taje překrásných skleněných květin pod vedením výtvarnice Marcely Růžičkové. Čeká vás přednáška, ukázka práce nad kahanem a tvorba vlastních kytíček.





**27. 6. | 10.00 – 18.00 |** Workshopy pro děti a dospělé v parku před museem

Oslava bez dárků? Nikdy! Dárky dostanete vy a navíc si je sami vyrobíte!

V parku před museem pro vás bude připraveno množství tvůrčích workshopů. Pod vedením našich lektorek si budete moci nejen zdarma vyzkoušet gravírování, ale také vyrobit a navléknout vlastní šperk (náhrdelník, brož, náramek) ze skleněných korálků. Zkrátka nikdo neodejde s prázdnou.

## Červenec 2020

**18. 7. | 13.00 – 16.00 |** Workshop Krasohledy

Workshop pro dospělé i děti pod vedením lektorky ze společnosti Dr. KRASOHLÉD. Chcete-li pozorovat svět alespoň na malou chvíli bezstarostnou optikou, přijďte si vyrobit vlastní krasohled, který vám svými kouzly vždy zlepší náladu!

**29. 7. | 16.30 |** Komentovaná prohlídka stálé expozice Sklo jako umění a krátkodobé výstavy Hvězdný prach s lektorkou musea

## Srpen 2020

**10. 8. – 14. 8. | 8.00 – 16.00 |** Léto pro děti

Chcete si v létě dopřát chvilku pro sebe a zároveň se nebát o zábavu vašich dětí? Přihlaste děti do speciálního letního programu – příměstského tábora! Zkušení lektori se vaším dětem postarají o nabitý program vždy od 8.00 do 16.00 hodin.

Každý den na vaše děti čekají nové zážitky. Ať už půjde o seznámení s uměleckým sklem v letohrádku Portheimka, naším nejslavnějším malířem Františkem Kupkou v Museu Kampa nebo Janem Werichem ve Werichově vile, vždy to bude zábava a bude se hlavně tvořit.

V poledne si společně dáme oběd, který je zajištěn, a odpoledne bude patřit zábavným hrám v parku, kde se děti pořádně vyřádí. V ceně jsou i sladké odměny a veškerý výtvarný materiál. Neváhejte a přihlaste vaše děti do letního zábavného programu. Těšíme se na vás!

Garantujeme malé skupinky do max. počtu 15 dětí, individuální přístup, kulturní rozvoj vašich dětí v krásném prostředí barokního letohrádku Portheimka, Werichovy vily a Sovových mlýnů a spoustu zábavy.

Program je vhodný pro děti ve věku od 6 do 12 let.



**20. 8. | 17.00 |** Kurátorská komentovaná prohlídka výstavy Hvězdný prach s kurátorkou Silvií Stanickou

### 5. 9. | 13.00 – 17.00 | Cvrnkáda

U příležitosti 101. narozenin paní Medy Mládkové pořádá Museum skla Portheimka soutěž ve cvrnkání kuliček. Za pomoci lektorek si každý účastník obarví vlastní sadu hracích kuliček, s kterými se zúčastní turnaje.



### 8. 9. | 16.30 | Po stopách výstavy 7+1 MISTŘI ČESKÉHO SKLA

Komentovaná prohlídka pořádaná u příležitosti 101. narozenin paní Medy Mládkové. Tematicky navazuje na výstavy českého skla, které paní Mládková uspořádala ve Spojených státech a Museu Kampa. Seznámíte se s díly osmi umělkyně a umělců, kteří byli na těchto výstavách zastoupeni, a dozvíte se něco o jejich tvorbě, tématech, jimž se věnovali, a technikách, kterými tvořili.

17. 9. | 17.00 | Kurátorská komentovaná prohlídka výstavy Lukáš Kalivoda, Jakub Jansa: Matter of sensitivity s kurátorem Kamilem Nábělkem za přítomnosti umělce L. Kalivody

### 19. 9. | 10.00 – 18.00 | Skleněná sobota – sklářské trhy

Tradiční sklářské trhy nabídnou řadu ukázek různorodých sklářských technik: tvorbu nad kahanem, skleněné květiny, vinutí perel, malbu na sklo, tvorbu s korálky a show foukání skla u sklářské pece. Celodenní workshopy se skláři a lektorkami Musea skla Portheimka jsou připravené pro dospělé i děti.



### 24. 9. | 17.00 | Sklenička s učiteli – komentovaná prohlídka Musea skla Portheimka

Komentovaná prohlídka pro pedagogické pracovníky. Představení stálé expozice současného uměleckého skla a krátkodobé výstavy Lukáš Kalivoda, Jakub Jansa: Matter of sensitivity. Seznámení s doprovodnými programy pro školy.

**Zrušeno v souvislosti s pandemií koronaviru**

### Dny architektury: 1. až 7. 10. 2020:

**4. 10. | 15.00 |** Portheimka aneb jedna budova, mnoho proměn, funkcí a majitelů – workshop  
Jak se proměnila tato budova a jak Smíchov, který ji obklopuje? A co nám napoví různé názvy budovy? Byl zde opravdu chován medvěd? A jak může vypadat budova v budoucnu? Zajímavosti, historii a současnost Portheimky vám přiblíží lektoři musea.

V rámci akce Dny architektury 2020 si návštěvníci mohou zahrát na architektky a vyzkoušet Portheimku „dostavět“ či „přestavět“. Tvořit budeme přímo do fotografií Portheimky (historických i současných).

**7. 10. | 16.00 |** Portheimka od baroka po současnost

Komentovaná prohlídka o proměnách a přeměnách letohrádku Portheimka od baroka po současnost. Letohrádek Portheimka připomíná počátky osídlování Smíchova a zároveň slávu českého tzv. ateliérového skla od druhé poloviny 20. století do současnosti. Barokní palác uprostřed průmyslové části Prahy je připomínkou změn, kterými tato část města prošla. Současná podoba letohrádku a park před museem je jen zlomek, který zde předchozí majitelé vybudovali, a společně si je připomeneme.

## Designblok 2020: 7. až 11. 10.

### Účast na Designbloku 2020 – akce Město / vlastní prostor

**10. 10. | 10.00 – 18.00 |** Speciální akce DB 2020: Artist's touch

Museum na 8 hodin ožije tvůrčí atmosférou při vzniku jedinečných děl od různých autorů.

Každý výtvar bude unikát, který vznikne bez připravené skici či nákresu. Východiskem pro finální dílo bude jakýkoliv skleněný předmět, jež si přinese samotný návštěvník. V úvodu anonymní výtvarník tento předmět použije jako „čistý list“ pro svou kreaci. Po zhruba 15 minutách pak umělec daný artefakt předá majiteli/návštěvníkovi.

Prvotní anonymitou umělce chceme dosáhnout setření rozdílů mezi začínajícími výtvarníky a již známými tvůrci. Vnímání tvůrčího procesu jako efektu nezávislého na udělených cenách nebo pomyslném úspěchu. Výzva pro umělce, překvapení pro návštěvníka! Zdání fádního musea se promění na kreativní laboratoř.



**17. 10. | 13.00 – 16.00 | Master class: Výroba bižuterie, Náramek a náhrdelník Millefiori**

Chcete si odpočinout po pracovním týdnu, mít chvíli čas jen pro sebe a naučit se něco nového? Master class jsou kurzy pro dospělé či děti od 10 let, které vás blíže seznámí s určitou technikou. Kurzy jsou vedeny profesionály z řad sklářských výtvarníků a řemeslníků.

Master class: Výroba bižuterie povede výtvarnice Jana Šourková, zabývající se návrhářstvím bižuterie. Výroba náramku a náhrdelníku Millefiori vás seznámí se základy šitého šperku. Zároveň si odnesete originální doplňky, které mohou posloužit i jako dárek. Vaše nově nabyté zkušenosti pak budete moci dále rozvíjet v navazujících lekcích.

**Zrušeno v souvislosti s pandemií koronaviru**

**24. 10. | 13.00 – 16.00 | Master class: Výroba bižuterie, Náhrdelník Palle**

Chcete si odpočinout po pracovním týdnu, mít chvíli čas jen pro sebe a naučit se něco nového? Master class jsou kurzy pro dospělé či děti od 10 let, které vás blíže seznámí s určitou technikou. Kurzy jsou vedeny profesionály z řad sklářských výtvarníků a řemeslníků.

Master class: Výroba bižuterie povede výtvarnice Jana Šourková, zabývající se návrhářstvím bižuterie. Výroba náhrdelníku Palle vás naučí jak vytvořit originální prvek obšivaných kuliček a pak z nich i samotný náhrdelník. Vytvoříte si jedinečný šperk, který může posloužit i jako dárek. Vaše nově nabyté zkušenosti pak budete moci dále rozvíjet v navazujících lekcích.

**Zrušeno v souvislosti s pandemií koronaviru**

**31. 10. | 13.00 – 16.00 | Master class: Výroba bižuterie, Náramek Merletto**

Chcete si odpočinout po pracovním týdnu, mít chvíli čas jen pro sebe a naučit se něco nového? Master class jsou kurzy pro dospělé či děti od 10 let, které vás blíže seznámí s určitou technikou. Kurzy jsou vedeny profesionály z řad sklářských výtvarníků a řemeslníků.

Master class: Výroba bižuterie povede výtvarnice Jana Šourková, zabývající se návrhářstvím bižuterie. Výroba náramku Merletto prohloubí vaše znalosti šitého šperku. Vytvoříte si unikátní doplněk, který může posloužit i jako dárek. Vaše nově nabyté zkušenosti pak budete moci dále rozvíjet v navazujících lekcích.

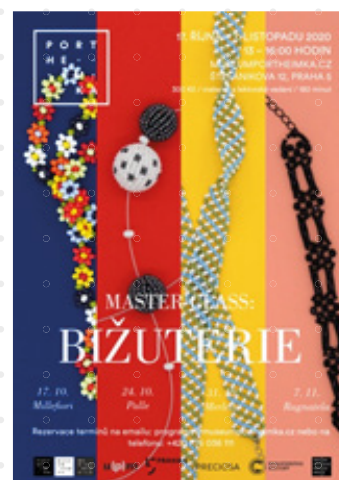
**Zrušeno v souvislosti s pandemií koronaviru**

**29. 10. | 16.30 | Komentovaná prohlídka stálé expozice Sklo jako umění a krátkodobé výstavy Lukáše Kalivody a Jakuba Jansy s lektorkou musea**

**Zrušeno v souvislosti s pandemií koronaviru**

**Online projekt Kvíz 7+1 MISTŘI SKLA**

Vzdělávací kvíz představující světově uznávané české sklářské výtvarníky, kterým Meda Mládková roku 1983 uspořádala výstavu v American Craft Museum v New Yorku. Kvíz navazuje na komentovanou prohlídku 7+1 MISTŘI SKLA.



**7. 11. | 13.00 – 17.00 | Master class: Výroba bižuterie, Náhrdelník Ragnatela**

Chcete si odpočinout po pracovním týdnu, mít chvíli čas jen pro sebe a naučit se něco nového? Master class jsou kurzy pro dospělé či děti od 10 let, které vás blíže seznámí s určitou technikou. Kurzy jsou vedeny profesionály z řad sklářských výtvarníků a řemeslníků.

Master class: Výroba bižuterie povede výtvarnice Jana Šourková, zabývající se návrhářstvím bižuterie. Výroba náhrdelníku Ragnatela prohloubí vaše znalosti šitého šperku. Vytvoříte si unikátní doplněk, který může posloužit i jako dárek. Vaše nově nabyté zkušenosti pak budete moci dále rozvíjet v navazujících jarních lekcích.

**Zrušeno v souvislosti s pandemií koronaviru**

**14. 11. | 13.00 – 16.00 | LampiÓn – workshop pro děti a dospělé**

Kdo by potřeboval zimní slunovrat, když má LampiÓn?

Malba prostředky, které byste v obchodě s uměleckými potřebami jen těžko hledali. Naše umělecké nástroje nalzáme v obchodech s domácími potřebami, železářstvích, během procházek přírodou nebo prohrabováním se v kuchyňských zásuvkách či koších na recyklovaný odpad. Přijďte objevit škálu alternativních možností, jež rozšíří vaši tvůrčí představivost, a touto cestou nalezený rukopis pak aplikujte při výrobě skleněného lampionu.

**Zrušeno v souvislosti s pandemií koronaviru**



**18. 11. | 17.00 | Kurátorská komentovaná prohlídka výstavy Lukáš Kalivoda, Jakub Jansa: Matter of sensitivity s kurátorem Kamilem Nábělkem za přítomnosti umělce L. Kalivody**

**Zrušeno v souvislosti s pandemií koronaviru**

**21. 11. | 13.00 – 17.00 | Master class: Malba skla, Váza**

Chcete si odpočinout po pracovním týdnu, mít chvíli čas jen pro sebe a naučit se něco nového? Master class jsou kurzy pro dospělé či děti od 10 let, které vás blíže seznámí s určitou technikou. Kurzy jsou vedeny profesionály z řad sklářských výtvarníků a řemeslníků.

Master class: Malba skla povede výtvarnice Olga Staňková, zabývající se návrhářstvím a malbou skla. Na vlastní kůži si vyzkoušíte, že technika malby skla vyžaduje, kromě výtvarné a řemeslné zručnosti, dokonalou znalost sklářské technologie a chemických procesů ve skle. K malbě použijete sklářské vypalovací barvy, nízkotavitelná olovnatoboritá skla s barvicími složkami, rozemletá na velmi jemný prášek, které se pro aplikaci ředí terpentýnem a dalšími pojivy. Vytvoříte si unikátní vázu, která může posloužit i jako dárek.

**Zrušeno v souvislosti s pandemií koronaviru**





**28. 11. | 13.00 – 16.00 | Vánoční ozdoby od Korálků z údolí: workshop pro dospělé i děti**

Přijďte tvořit ozdoby z mačkaných a broušených korálků, skleněných tyček a rokajlu pod vedením lektorek z rodinné společnosti JM KORAL.

**Zrušeno v souvislosti s pandemií koronaviru**

### Online projekt Nouzový stav v Museu skla Portheimka

Video, které na vybraných dílech stálé expozice Museu skla Portheimka glosuje současnou situaci.



## Prosinec 2020

**12. 12. | 13.00 – 17.00 | Workshop zdobení vánočních ozdob**

Na stromeček nebo někomu pod stromeček! Na vánočním workshopu pro dospělé i děti si sami ozdobíte skleněnou vánoční ozdobu.



**19. 12. | 13.00 – 17.00 | Ledové květy – workshop navazující na výstavu Aleny Matějka – Omnia Mea**

Přijďte si vyrobit květinovou dekoraci, která nikdy nezvadne ani neroztaje! Ateliér Museu skla Portheimka rozkvetne pod rukama návštěvníků. Workshop je inspirován nově otevřenou výstavou sklářské umělkyně Aleny Matějka, kterou byste při návštěvě rozhodně neměli minout!

**Zrušeno v souvislosti s pandemií koronaviru**



# Ohlasy v médiích

Rozšíření spolupráce s časopisem S dětmi v Praze, bylo nám věnováno i celé číslo (březen 2020)

<https://sdetmivpraze.cz/>

## Tání hrany: Eliška Rožátová, Dana Vachtová a Jiřina Žertová (pokračování výstavy z roku 2019)

<https://vltava.rozhlas.cz/kdyz-sklo-se-stava-sochou-vystava-tani-hrany-je-hold-trem-vyznamnym-ceskym-8118368>

<https://artalk.cz/2020/02/19/eliska-rozatova-dana-vachtova-a-jirina-zertova-v-museu-skla-portheimka/>

<https://prahatv.eu/zpravy/praha/praha-5/12129/muzeum-skla-nabizi-zajimavou-podivanou>

<http://www.cesky-dialog.net/clanek/8544-tani-hrany/>

<http://martinfryc.eu/vystavy/vernissaz-vystavy-tani-hrany-rozatova-vachtova-zertova/>

## Hvězdný prach / Stardust

<https://cesky.radio.cz/nahrdelnik-pro-adele-nakrcnik-terezy-fajksove-i-sperky-iriny-shayk-najdete-na-8105687>

<https://www.vecerni-praha.cz/museum-skla-portheimka-predstavuje-vystavu-luxusni-ceske-bizuterie-hvezdny-prach/>

## Matter of sensitivity

<http://martinfryc.eu/vystavy/vernissaz-lukas-kalivoda-a-jakub-jansa-matter-of-sensitivity/>

[https://www.unesco-czech.cz/900\\_609845\\_lukas-kalivoda-jakub-jansa-matter-of-sensitivity/](https://www.unesco-czech.cz/900_609845_lukas-kalivoda-jakub-jansa-matter-of-sensitivity/)

## 101. narozeniny paní Medy (info v člancích)

<https://www.archiweb.cz/en/n/home/museum-kampa-si-pripomene-101-narozeniny-sve-zakladatelky>

[https://prazsky.denik.cz/kultura\\_region/meda-mladkova-oslava-101-let-museum-kampa.html](https://prazsky.denik.cz/kultura_region/meda-mladkova-oslava-101-let-museum-kampa.html)

<https://www.blesk.cz/clanek/regiony-praha-praha-volny-cas/654734/velka-slava-a-pestry-program-v-museu-kampa-meda-mladkova-se-doziva-101-let.html>

## Obecně

<https://www.vprazejakodoma.cz/tipy-na-vylety/to-nej-z-prazskych-muzei-a-galerii/>

## Spolupráce s Designblokem

<https://www.designblok.cz/en/katalog/detail/63>

## Praha 5 (web)

<https://www.praha5.cz/vystava-s-nazvem-tani-hrany-v-portheimce/>

<https://www.praha5.cz/hvezdny-prach-v-portheimce-vystava-luxusni-ceske-bizuterie/>

<https://www.praha5.cz/zimni-edice-sklenene-soboty-v-portheimce-okouznila-navstevniky/>

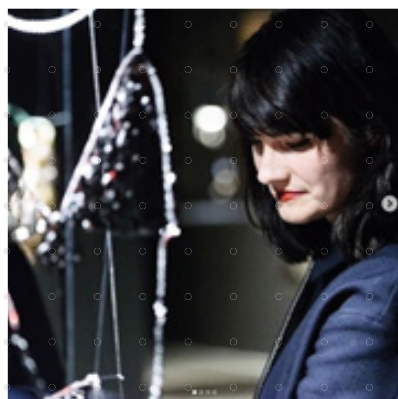
## Andělská matiné (cyklus koncertů)

<https://www.praha5.cz/andelska-matine-v-portheimce/>

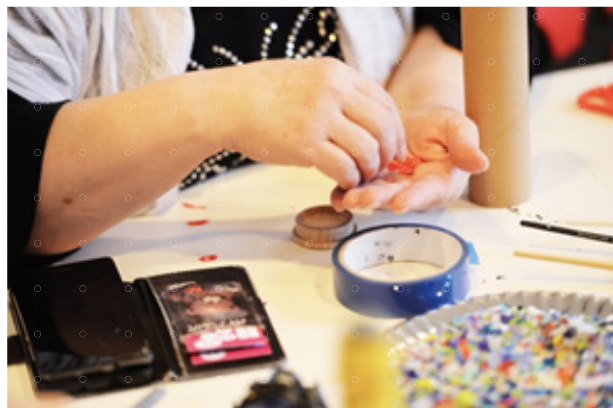
## Lenka Nová a Petr Malásek: Ve dvou

<https://www.praha5.cz/lenka-nova-petr-malasek-v-primem-prenosu-z-portheimky-vypnete-televizi-a-budte-na-chvili-jen-sami-se-sebou-ve-spolecnosti-dobre-hudby-2/>

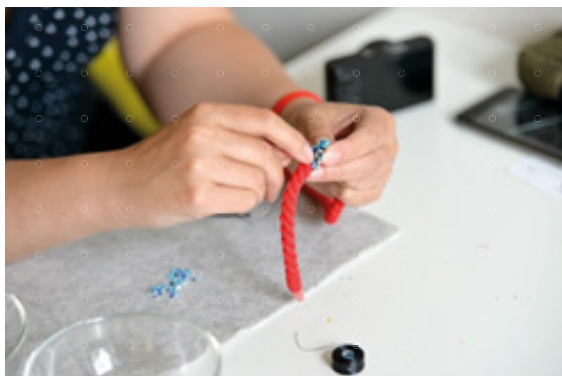
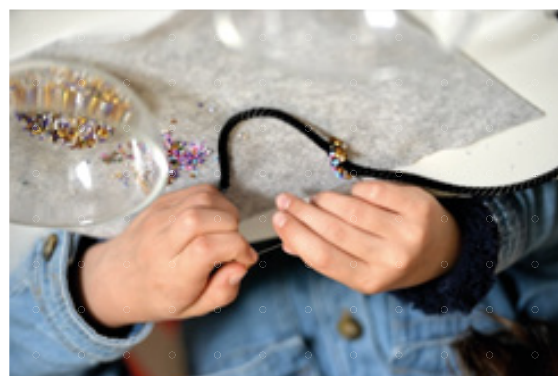
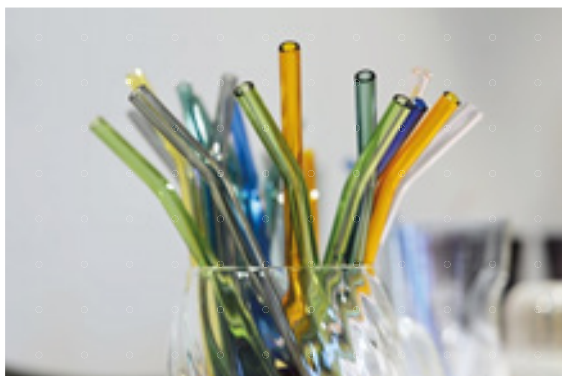
<https://www.praha5.cz/lenka-nova-petr-malasek-v-primem-prenosu-z-portheimky-vypnete-televizi-a-budte-na-chvili-jen-sami-se-sebou-ve-spolecnosti-dobre-hudby/>

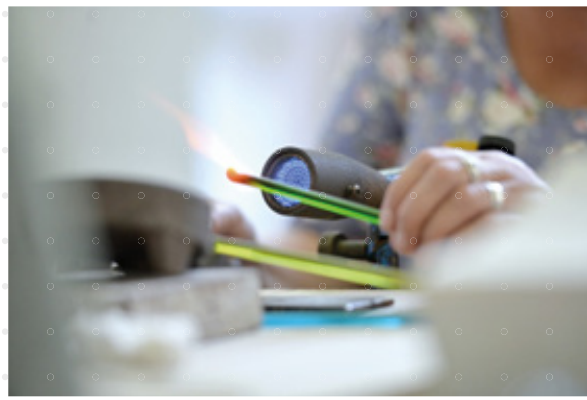


# Fotodokumentace

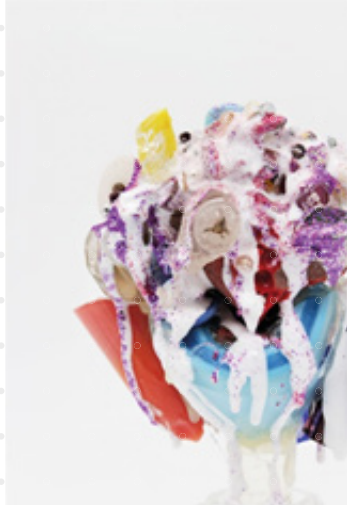
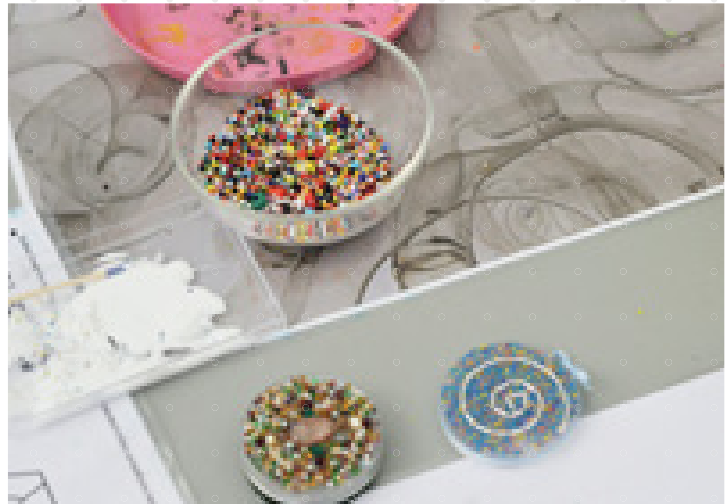
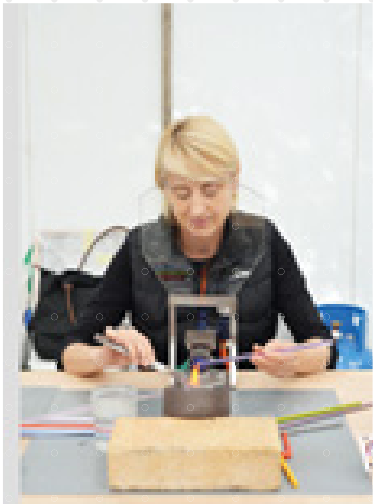
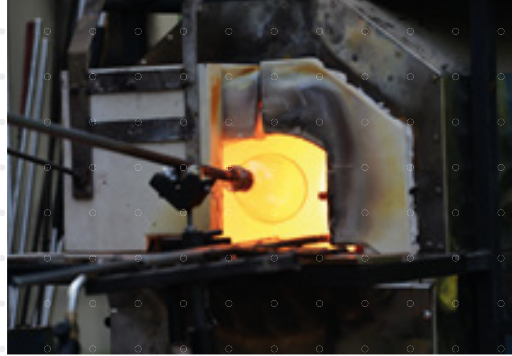












**Zpráva**  
**nezávislého auditora**  
**za rok končící 31. prosince 2020**

---

# Museum Kampa - Nadace Jana a Medy Mládkových

Účetní závěrka

a

Zpráva nezávislého auditora  
za rok končící 31. prosince 2020

---

Auditor

**interexpert** neziskový sektor s. r. o.

---

INTEREXPERT neziskový sektor s.r.o., Mikulandská 2, Praha 1, 110 00, Tel:+420 224 933 658 Fax:+420 224 934 101  
e-mail: [secretary@interexpert.cz](mailto:secretary@interexpert.cz) [www.interexpert.cz](http://www.interexpert.cz)

---



Obsah:

Zpráva nezávislého auditora

Účetní výkazy:

Rozvaha

Výkaz zisku a ztráty

Příloha k účetním výkazům

Výroční zpráva

## Zpráva nezávislého auditora

<b>Organizace:</b>	<b>Museum Kampa – Nadace Jana a Medy Mládkových</b>
<b>Právní forma:</b>	Nadace
<b>Sídlo:</b>	U Sovových mlýnů 503/2, 118 00 Praha 1
<b>Identifikační číslo:</b>	493 70 499
<b>Rozvahový den:</b>	31.12.2020
<b>Účel nadace:</b>	Podporovat rozvoj výtvarného umění v České republice, seznamovat veřejnost s moderním výtvarným uměním a přispívat k znovuvytvoření a posílení povědomí o kulturní tradici v uvedené oblasti umění; podporovat provozování Sbírkou moderního umění 20. století, kterou obec Hlavní město Praha přenechalo Nadaci do bezplatného užívání na základě smlouvy o výpůjčce v souladu se záměrem zřizovatelky Nadace zajistit její zpřístupnění veřejnosti v Galerii Jana a Medy Mládkových; přispět k záchraně kulturní památky objektu Sovových mlýnů, nacházejícího se v Praze 1, ul. U Sovových mlýnů s cílem využití tohoto objektu k umístění Galerie Jana a Medy Mládkových a pro výkon činností Nadace; spravovat Sbíрку Jana a Medy Mládkových, kterou Nadaci jako nadační dar věnovala zřizovatelka Nadace (dále jen "Nadační sbírka"), pečovat o Nadační sbírku, chránit ji a dále ji rozšiřovat.

### Výrok auditora

Provedli jsme audit přiložené účetní závěrky účetní jednotky, u které hlavním předmětem činnosti není podnikání (dále jen účetní jednotka), sestavené na základě českých účetních předpisů, která se skládá z rozvahy k 31.12.2020, výkazu zisku a ztráty za rok končící 31.12.2020, přílohy, která obsahuje popis použitých podstatných účetních metod a další vysvětlující informace.

Podle našeho názoru účetní závěrka podává věrný a poctivý obraz aktiv, pasiv účetní jednotky k 31.12.2020 a nákladů, výnosů a výsledku jejího hospodaření za rok končící k 31.12.2020 v souladu s českými účetními předpisy.

### Základ pro výrok

Audit jsme provedli v souladu se zákonem o auditorech a standardy Komory auditorů České republiky (KA ČR) pro audit, kterými jsou mezinárodní standardy pro audit (ISA) případně doplněné a upravené souvisejícími aplikačními doložkami. Naše odpovědnost stanovena těmito předpisy je podrobněji popsána v oddílu Odpovědnost auditora za audit účetní závěrky. V souladu se zákonem o auditorech a Etickým kodexem přijatým Komorou auditorů České republiky jsme na účetní jednotce nezávislí a splnili jsme i další etické povinnosti vyplývající z uvedených předpisů. Domníváme se, že důkazní informace, které jsme shromáždili, poskytují dostatečný a vhodný základ pro vyjádření našeho výroku.

### Ostatní informace uvedené ve výroční zprávě

Ostatními informacemi jsou v souladu s § 2 písm. b) zákona o auditorech informace uvedené ve výroční zprávě mimo účetní závěrku a naši zprávu auditora. Za ostatní informace odpovídá správní rada účetní jednotky.

Náš výrok k účetní závěrce se k ostatním informacím nevztahuje. Přesto je však součástí našich povinností souvisejících s ověřením účetní závěrky seznámení se s ostatními informacemi a posouzení, zda ostatní informace nejsou ve významném (materiálním) nesouladu s účetní závěrkou či s našimi znalostmi o účetní jednotce získanými během ověřování účetní závěrky nebo zda se jinak tyto informace nejeví jako významně (materiálně) nesprávné. Také posuzujeme, zda ostatní informace byly ve všech významných (materiálních) ohledech vypracovány v souladu s příslušnými právními předpisy. Tímto posouzením se rozumí, zda ostatní informace splňují požadavky právních předpisů na formální náležitosti a postup vypracování ostatních informací v kontextu významnosti (materiality), tj. zda případné nedodržení uvedených požadavků by bylo způsobitelné ovlivnit úsudek činěný na základě ostatních informací.

Na základě provedených postupů, do míry, jež dokážeme posoudit, uvádíme, že

- ostatní informace, které posuzují skutečnosti, jež jsou též předmětem zobrazení v účetní závěrce, jsou ve všech významných (materiálních) ohledech v souladu s účetní závěrkou a
- ostatní informace byly vypracovány v souladu s právními předpisy.

Dále jsme povinni uvést, zda na základě poznatků a povědomí o účetní jednotce, k nimž jsme dospěli při provádění auditu, ostatní informace neobsahují významné (materiální) věcné nesprávnosti. V rámci uvedených postupů jsme v obdržených ostatních informacích žádné významné (materiální) věcné nesprávnosti nezjistili.

### **Odpovědnost správní rady účetní jednotky za účetní závěrku**

Správní rada účetní jednotky odpovídá za sestavení účetní závěrky podávající věrný a poctivý obraz v souladu s českými účetními předpisy a za takový vnitřní kontrolní systém, který považuje za nezbytný pro sestavení účetní závěrky tak, aby neobsahovala významné (materiální) nesprávnosti způsobené podvodem nebo chybou.

Při sestavování účetní závěrky je správní rada účetní jednotky povinna posoudit, zda je účetní jednotka schopna nepřetržitě trvat, a pokud je to relevantní, popsat v příloze záležitosti týkající se jejího nepřetržitého trvání a použití předpokladu nepřetržitého trvání při sestavení účetní závěrky, s výjimkou případů, kdy správní rada účetní jednotky plánuje zrušení účetní jednotky nebo ukončení její činnosti, resp. kdy nemá jinou reálnou možnost než tak učinit.

### **Odpovědnost auditora za audit účetní závěrky**

Naším cílem je získat přiměřenou jistotu, že účetní závěrka jako celek neobsahuje významnou (materiální) nepravost způsobenou podvodem nebo chybou a vydat zprávu auditora obsahující náš výrok. Přiměřená míra jistoty je velká míra jistoty, nicméně není zárukou, že audit provedený v souladu s výše uvedenými předpisy ve všech případech v účetní závěrce odhalí případnou existující významnou (materiální) nesprávnost. Nesprávnosti mohou vzniknout v důsledku podvodů nebo chyb a považují se za významné (materiální), pokud lze reálně předpokládat, že by jednotlivě nebo v souhrnu mohly ovlivnit ekonomická rozhodnutí, která uživatelé účetní závěrky na jejím základě přijmou.

Při provádění auditu v souladu s výše uvedenými předpisy je naší povinností uplatňovat během celého auditu odborný úsudek a zachovávat profesní skepticismus. Dále je naší povinností:

- Identifikovat a vyhodnotit rizika významné (materiální) nesprávnosti účetní závěrky způsobené podvodem nebo chybou, navrhnout a provést auditorské postupy reagující na tato rizika a získat dostatečné a vhodné důkazní informace, abychom na jejich základě mohli vyjádřit výrok. Riziko, že neodhalíme významnou (materiální) nesprávnost k níž došlo v důsledku podvodu, je větší než riziko neodhalení významné (materiální) nesprávnosti způsobené chybou, protože součástí podvodu mohou být tajné dohody, falšování, úmyslná opomenutí, nepravdivá prohlášení nebo obcházení vnitřních kontrol správní radou.
- Seznámit se s vnitřním kontrolním systémem účetní jednotky relevantním pro audit v takovém rozsahu, abychom mohli navrhnout auditorské postupy vhodné s ohledem na dané okolnosti, nikoliv abychom mohli vyjádřit názor na účinnost vnitřního kontrolního systému.
- Posoudit vhodnost použitých účetních pravidel, přiměřenost provedených účetních odhadů a informace, které v této souvislosti správní rada účetní jednotky uvedla v příloze.

- Posoudit vhodnost použití předpokladu nepřetržitého trvání při sestavení účetní závěrky správní radou a to, zda s ohledem na shromážděné důkazní informace existuje významná (materiální) nejistota vyplývající z událostí nebo podmínek, které mohou významně zpochybnit schopnost účetní jednotky trvat nepřetržitě. Jestliže dojdeme k závěru, že taková významná (materiální) nejistota existuje, je naší povinností upozornit v naší zprávě na informace uvedené v této souvislosti v účetní závěrce – příloze, a pokud tyto informace nejsou dostatečné, vyjádřit modifikovaný výrok. Naše závěry týkající se schopnosti Účetní jednotky trvat nepřetržitě vycházejí z důkazních informací, které jsme získali do data naší zprávy. Nicméně budoucí události nebo podmínky mohou vést k tomu, že účetní jednotka ztratí schopnost trvat nepřetržitě.
- Vyhodnotit celkovou prezentaci, členění a obsah účetní závěrky, včetně přílohy a dále to, zda účetní závěrka zobrazuje podkladové transakce a události způsobem, který vede k věrnému zobrazení.

Naší povinností je informovat správní a dozorčí radu účetní jednotky mimo jiné o plánovaném rozsahu a načasování auditu a o významných zjištěních, která jsme v jeho průběhu učinili, včetně zjištěných významných nedostatků ve vnitřním kontrolním systému.

INTEREXPERT neziskový sektor s.r.o.  
Mikulandská 2, 110 00 Praha 1  
Oprávnění KAČR 511

Ing. Karolina Neuvirtová, jednatelka a auditorka  
Oprávnění KAČR 2176

Datum:	30-6-2021
Podpis auditora:	



# **Rozvaha**

**v plném rozsahu**

---



**ROZVAHA**  
**v plném rozsahu**

**ke dni 31.12.2020**

( v celých tisících Kč )

Museum Kampa - Nadace Jana a Medy Mládků  
U Sovových mlýnů 2  
Praha 1  
118 00

Účetní jednotka doručí:  
1 x příslušnému fin. orgánu

IČO
49370499

Označení	AKTIVA	číslo řádku	Stav k prvnímu dni účetního období	Stav k posled. dni účetního období
a	b	c	1	2
<b>A.</b>	<b>Dlouhodobý majetek celkem</b>	<b>Součet A.I. až A.IV.</b>	<b>293 711</b>	<b>302 190</b>
A. I.	Dlouhodobý nehmotný majetek celkem	Součet A.I.1. až A.I.7.	1 735	1 735
A. I. 1.	Nehmotné výsledky výzkumu a vývoje	(012)		
A. I. 2.	Software	(013)	1 500	1 500
A. I. 3.	Ocenitelná práva	(014)		
A. I. 4.	Drobný dlouhodobý nehmotný majetek	(018)	110	110
A. I. 5.	Ostatní dlouhodobý nehmotný majetek	(019)		
A. I. 6.	Nedokončený dlouhodobý nehmotný majetek	(041)	125	125
A. I. 7.	Poskytnuté zálohy na dlouhodobý nehmotný majetek	(051)		
A. II.	Dlouhodobý hmotný majetek celkem	Součet A.II.1. až A.II.10.	309 145	321 464
A. II. 1.	Pozemky	(031)	10 723	10 723
A. II. 2.	Umělecká díla, předměty a sbírky	(032)	189 661	202 416
A. II. 3.	Stavby	(021)	100 946	100 946
A. II. 4.	Hmotné movité věci a jejich soubory	(022)	6 219	6 432
A. II. 5.	Pěstitelské celky trvalých porostů	(025)		
A. II. 6.	Dospělá zvířata a jejich skupiny	(026)		
A. II. 7.	Drobný dlouhodobý hmotný majetek	(028)	947	947
A. II. 8.	Ostatní dlouhodobý hmotný majetek	(029)		
A. II. 9.	Nedokončený dlouhodobý hmotný majetek	(042)		
A. II. 10.	Poskytnuté zálohy na dlouhodobý hmotný majetek	(052)	649	
A. III.	Dlouhodobý finanční majetek celkem	Součet A.III.1. až A.III.6.		
A. III. 1.	Podíly – ovládaná nebo ovládající osoba	(061)		
A. III. 2.	Podíly – podstatný vliv	(062)		
A. III. 3.	Dluhové cenné papíry držené do splatnosti	(063)		
A. III. 4.	Zápůjčky organizačním složkám	(066)		
A. III. 5.	Ostatní dlouhodobé zápůjčky	(067)		
A. III. 6.	Ostatní dlouhodobý finanční majetek	(069)		
A. IV.	Oprávky k dlouhodobému majetku celkem	Součet A.IV.1. až A.IV.11.	-17 169	-21 009
A. IV. 1.	Oprávky k nehmotným výsledkům výzkumu a vývoje	(072)		
A. IV. 2.	Oprávky k softwaru	(073)	-1 256	-1 343
A. IV. 3.	Oprávky k ocenitelným právům	(074)		
A. IV. 4.	Oprávky k drobnému dlouhodobému nehmotnému majetku	(078)	-110	-110
A. IV. 5.	Oprávky k ostatnímu dlouhodobému nehmotnému majetku	(079)		
A. IV. 6.	Oprávky ke stavbám	(081)	-11 667	-14 505
A. IV. 7.	Oprávky k samostatným hmotným movitým věcem a souborům hmotných movitých věcí	(082)	-3 189	-4 104
A. IV. 8.	Oprávky k pěstitelským celkům trvalých porostů	(085)		
A. IV. 9.	Oprávky k základnímu stádu a tažným zvířatům	(086)		
A. IV. 10.	Oprávky k drobnému dlouhodobému hmotnému majetku	(088)	-947	-947

Označení	<b>AKTIVA</b>	číslo řádku	Stav k prvnímu dni účetního období	Stav k posled. dni účetního období
a	b	c	1	2
A. IV. 11.	Oprávký k ostatnímu dlouhodobému hmotnému majetku (089)	39		

Označení	AKTIVA		číslo řádku	Stav k prvnímu dni účetního období	Stav k posled. dni účetního období
a	b		c	1	2
<b>B.</b>	<b>Krátkodobý majetek celkem</b>	<b>Součet B.I. až B.IV.</b>	41	21 306	24 218
B. I.	Zásoby celkem	Součet B.I.1. až B.I.9.	51	2 295	2 910
B. I. 1.	Materiál na skladě	(112)	42		
B. I. 2.	Materiál na cestě	(119)	43		
B. I. 3.	Nedokončená výroba	(121)	44		651
B. I. 4.	Polotovary vlastní výroby	(122)	45		
B. I. 5.	Výrobky	(123)	46		
B. I. 6.	Mladá a ostatní zvířata a jejich skupiny	(124)	47		
B. I. 7.	Zboží na skladě a v prodejnách	(132)	48	2 295	2 259
B. I. 8.	Zboží na cestě	(139)	49		
B. I. 9.	Poskytnuté zálohy na zásoby	(314)	50		
B. II.	Pohledávky celkem	Součet B.II.1. až B.II.19.	71	15 544	16 731
B. II. 1.	Odběratelé	(311)	52	3 982	3 577
B. II. 2.	Směnky k inkasu	(312)	53		
B. II. 3.	Pohledávky za eskontované cenné papíry	(313)	54		
B. II. 4.	Poskytnuté provozní zálohy	(314)	55	734	1 120
B. II. 5.	Ostatní pohledávky	(315)	56	532	516
B. II. 6.	Pohledávky za zaměstnanci	(335)	57	6	150
B. II. 7.	Pohl. za institucemi soc. zabezpečení a veřejného zdrav. pojištění	(336)	58		
B. II. 8.	Daň z příjmů	(341)	59		
B. II. 9.	Ostatní přímé daně	(342)	60		
B. II. 10.	Daň z přidané hodnoty	(343)	61		
B. II. 11.	Ostatní daně a poplatky	(345)	62		
B. II. 12.	Nároky na dotace a ostatní zúčtování se státním rozpočtem	(346)	63		512
B. II. 13.	Nároky na dotace a ost. zúčt. s rozp. orgánů územ. samospr. celků	(348)	64		
B. II. 14.	Pohledávky za společníky sdruženými ve společnostech	(358)	65		
B. II. 15.	Pohledávky z pevných termínových operací a opcí	(373)	66		
B. II. 16.	Pohledávky z vydaných dluhopisů	(375)	67		
B. II. 17.	Jiné pohledávky	(378)	68	9 515	10 497
B. II. 18.	Dohadné účty aktivní	(388)	69	775	359
B. II. 19.	Opravná položka k pohledávkám	(391)	70		
B. III.	Krátkodobý finanční majetek celkem	Součet B.III.1. až B.III.7.	80	2 182	2 557
B. III. 1.	Peněžní prostředky v pokladně	(211)	72	135	176
B. III. 2.	Ceniny	(213)	73		
B. III. 3.	Peněžní prostředky na účtech	(221)	74	1 497	2 381
B. III. 4.	Majetkové cenné papíry k obchodování	(251)	75		
B. III. 5.	Dluhové cenné papíry k obchodování	(253)	76		
B. III. 6.	Ostatní cenné papíry	(256)	77		
B. III. 7.	Peníze na cestě	(261)	79	550	
B. IV.	Jiná aktiva celkem	Součet B.IV.1. až B.IV.2.	84	1 285	2 020
B. IV. 1.	Náklady příštích období	(381)	81	1 264	1 975
B. IV. 2.	Příjmy příštích období	(385)	82	21	45
	<b>Aktiva celkem</b>	<b>Součet A. až B.</b>	85	315 017	326 408

Označení	PASIVA		Číslo řádku	Stav k prvnímu dni účetního období	Stav k posled. dni účetního období
a	b		c	3	4
<b>A.</b>	<b>Vlastní zdroje celkem</b>	<b>Součet A.I. až A.II.</b>	86	299 530	309 645
A. I.	Jmění celkem	Součet A.I.1. až A.I.3.	90	290 784	296 073
A. I. 1.	Vlastní jmění	(901)	87	202 117	202 117
A. I. 2.	Fondy	(911)	88	88 667	93 956
A. I. 3.	Oceňovací rozdíly z přecenění finančního majetku a závazků	(921)	89		
A. II.	Výsledek hospodaření celkem	Součet A.II.1 až A.II.3.	94	8 746	13 572
A. II. 1.	Účet výsledku hospodaření	(963)	91	x	4 826
A. II. 2.	Výsledek hospodaření ve schvalovacím řízení	(931)	92	2 007	x
A. II. 3.	Nerozdělený zisk, neuhrazená ztráta minulých let	(932)	93	6 739	8 746
<b>B.</b>	<b>Cizí zdroje celkem</b>	<b>Součet B.I. až B.IV.</b>	95	15 487	16 763
B. I.	Rezervy celkem	Hodnota B.I.1.	97		
B. I. 1.	Rezervy	(941)	96		
B. II.	Dlouhodobé závazky celkem	Součet B.II.1. až B.II.7.	105	3 200	9 831
B. II. 1.	Dlouhodobé úvěry	(951)	98	3 200	3 200
B. II. 2.	Vydané dluhopisy	(953)	99		
B. II. 3.	Závazky z pronájmu	(954)	100		
B. II. 4.	Přijaté dlouhodobé zálohy	(955)	101		
B. II. 5.	Dlouhodobé směnky k úhradě	(958)	102		
B. II. 6.	Dohadné účty pasivní	(389)	103		
B. II. 7.	Ostatní dlouhodobé závazky	(959)	104		6 631
B. III.	Krátkodobé závazky celkem	Součet B.III.1. až B.III.23.	129	9 920	5 407
B. III. 1.	Dodavatelé	(321)	106	1 983	1 405
B. III. 2.	Směnky k úhradě	(322)	107		
B. III. 3.	Přijaté zálohy	(324)	108	1 531	1 959
B. III. 4.	Ostatní závazky	(325)	109	4 753	1 959
B. III. 5.	Zaměstnanci	(331)	110	821	468
B. III. 6.	Ostatní závazky vůči zaměstnancům	(333)	111		
B. III. 7.	Závazky k institucím soc. zabezpečení a veřejného zdrav. pojištění	(336)	112	222	152
B. III. 8.	Daň z příjmů	(341)	113	-12	-4
B. III. 9.	Ostatní přímé daně	(342)	114	229	52
B. III. 10.	Daň z přidané hodnoty	(343)	115	194	-597
B. III. 11.	Ostatní daně a poplatky	(345)	116	-3	3
B. III. 12.	Závazky ve vztahu k státnímu rozpočtu	(346)	117		
B. III. 13.	Závazky ve vztahu k rozpočtu orgánů územ. samospr. celků	(348)	118		
B. III. 14.	Závazky z upsaných nesplacených cenných papírů a podílů	(367)	119		
B. III. 15.	Závazky ke společníkům sdruženým ve společnosti	(368)	120	12	
B. III. 16.	Závazky z pevných termínových operací a opcí	(373)	121		
B. III. 17.	Jiné závazky	(379)	122		
B. III. 18.	Krátkodobé úvěry	(231)	123		
B. III. 19.	Eskontní úvěry	(232)	124		
B. III. 20.	Vydané krátkodobé dluhopisy	(241)	125		
B. III. 21.	Vlastní dluhopisy	(255)	126		
B. III. 22.	Dohadné účty pasivní	(389)	127	190	10
B. III. 23.	Ostatní krátkodobé finanční výpomoci	(249)	128		

Označení	PASIVA		číslo řádku	Stav k prvnímu dni účetního období	Stav k posled. dni účetního období
a	b		c	3	4
B. IV.	Jiná pasiva celkem	Součet B.IV.1. až B.IV.2.	133	2 367	1 525
B. IV. 1.	Výdaje příštích období	(383)	130	1 190	834
B. IV. 2.	Výnosy příštích období	(384)	131	1 177	691
	<b>Pasiva celkem</b>	<b>Součet A. až B.</b>	<b>134</b>	<b>315 017</b>	<b>326 408</b>

Sestaveno dne: 30.06.2021		Podpisový záznam statutárního orgánu účetní jednotky nebo podpisový vzor fyzické osoby, která je účetní jednotkou
Právní forma účetní jednotky	Předmět podnikání	Pozn.:



# **Výkaz zisku a ztráty**

## **v plném rozsahu**

---

## VÝKAZ ZISKU A ZTRÁTY v plném rozsahu

ke dni **31.12.2020**

(v celých tisících Kč)

Název a sídlo účetní jednotky

Museum Kampa - Nadace Jan  
U sovoých mlýnů 503/2  
Praha 1  
110 00

Účetní jednotka doručí:  
1 x příslušnému finančnímu  
orgánu

IČO
49370499

Označení	TEXT	Číslo řádku	Činnosti		
			Hlavní	Hospodářská	Celkem
			5	6	7
<b>A.</b>	<b>Náklady</b>	1			
<b>A. I.</b>	<b>Spotřebované nákupy a nakupované služby</b> Součet A.I.1. až A.I.6.	2	16 450	5 976	22 426
A. I. 1.	Spotřeba materiálu, energie a ostatních neskladovaných dodávek	3	3 484	347	3 831
A. I. 2.	Prodané zboží	4	503	19	522
A. I. 3.	Opravy a udržování	5	176	81	257
A. I. 4.	Náklady na cestovné	6	29		29
A. I. 5.	Náklady na reprezentaci	7	195		195
A. I. 6.	Ostatní služby	8	12 063	5 529	17 592
<b>A. II.</b>	<b>Změny stavu zásob vlastní činnosti a aktivace</b> Součet A.II.7. až A.II.9.	9			
A. II. 7.	Změna stavu zásob vlastní činnosti	10			
A. II. 8.	Aktivace materiálu, zboží a vnitroorganizačních služeb	11			
A. II. 9.	Aktivace dlouhodobého majetku	12			
<b>A. III.</b>	<b>Osobní náklady</b> Součet A.III.10. až A.III.14.	13	9 790		9 790
A. III. 10.	Mzdové náklady	14	8 220		8 220
A. III. 11.	Zákonné sociální pojištění	15	1 468		1 468
A. III. 12.	Ostatní sociální pojištění	16			
A. III. 13.	Zákonné sociální náklady	17	79		79
A. III. 14.	Ostatní sociální náklady	18	23		23
<b>A. IV.</b>	<b>Daně a poplatky</b> Hodnota A.IV.15.	19	771		771
A. IV. 15.	Daně a poplatky	20	771		771
<b>A. V.</b>	<b>Ostatní náklady</b> Součet A.V.16. až A.V.22.	21	2 152	2 645	4 797
A. V. 16.	Smluvní pokuty, úroky z prodlení, ostatní pokuty a penále	22	40	992	1 032
A. V. 17.	Odpis nedobytné pohledávky	23	240		240
A. V. 18.	Nákladové úroky	24	552		552
A. V. 19.	Kursově ztráty	25	315		315
A. V. 20.	Dary	26			
A. V. 21.	Manka a škody	27			
A. V. 22.	Jiné ostatní náklady	28	1 005	1 653	2 658
<b>A. VI.</b>	<b>Odpisy, prodaný majetek, tvorba a použití rezerv a opravných položek</b> Součet A.VI.23. až A.VI.27.	29	1 268	2 571	3 839
A. VI. 23.	Odpisy dlouhodobého majetku	30	1 268	2 571	3 839
A. VI. 24.	Prodaný dlouhodobý majetek	31			
A. VI. 25.	Prodané cenné papíry a podíly	32			
A. VI. 26.	Prodaný materiál	33			
A. VI. 27.	Tvorba a použití rezerv a opravných položek	34			
<b>A. VII.</b>	<b>Poskytnuté příspěvky</b> Hodnota A.VII.28.	35			
A. VII. 28.	Poskytnuté členské příspěvky a příspěvky zúčtované mezi organizačními složkami	36			

Označení	TEXT	Číslo řádku	Činnosti			
			Hlavní	Hospodářská	Celkem	
			5	6	7	
<b>A. VIII.</b>	<b>Daň z příjmů</b>	Hodnota A.VIII.29.	37			
A. VIII. 29.	Daň z příjmů		38			
	<b>Náklady celkem</b>	Součet A.I. až A.VIII.	39	30 431	11 192	41 623
<b>B.</b>	<b>Výnosy</b>		40			
<b>B. I.</b>	<b>Provozní dotace</b>	Hodnota B.I.1.	41	16 197		16 197
B. I. 1.	Provozní dotace		42	16 197		16 197
<b>B. II.</b>	<b>Přijaté příspěvky</b>	Součet B.II.2. až B.II.4.	43	4 819		4 819
B. II. 2.	Přijaté příspěvky zúčtované mezi organizačními složkami		44			
B. II. 3.	Přijaté příspěvky (dary)		45	4 819		4 819
B. II. 4.	Přijaté členské příspěvky		46			
<b>B. III.</b>	<b>Tržby za vlastní výkony a za zboží</b>		47	5 151	16 943	22 094
<b>B. IV.</b>	<b>Ostatní výnosy</b>	Součet B.IV.5. až B.IV.10.	48	3 339		3 339
B. IV. 5.	Smluvní pokuty, úroky z prodlení, ostatní pokuty a penále		49	1 157		1 157
B. IV. 6.	Platby za odepsané pohledávky		50			
B. IV. 7.	Výnosové úroky		51			
B. IV. 8.	Kurové zisky		52	28		28
B. IV. 9.	Zúčtování fondů		53			
B. IV. 10.	Jiné ostatní výnosy		54	2 154		2 154
<b>B. V.</b>	<b>Tržby z prodeje majetku</b>	Součet B.V.11. až B.V.15.	55			
B. V. 11.	Tržby z prodeje dlouhodobého nehmotného a hmotného majetku		56			
B. V. 12.	Tržby z prodeje cenných papírů a podílů		57			
B. V. 13.	Tržby z prodeje materiálu		58			
B. V. 14.	Výnosy z krátkodobého finančního majetku		59			
B. V. 15.	Výnosy z dlouhodobého finančního majetku		60			
	<b>Výnosy celkem</b>	Součet B.I. až B.V.	61	29 506	16 943	46 449
<b>C.</b>	<b>Výsledek hospodaření před zdaněním</b>	ř. 61 - (ř. 39 - ř. 37)	62	-925	5 751	4 826
<b>D.</b>	<b>Výsledek hospodaření po zdanění</b>	ř. 62 - ř. 37	63	-925	5 751	4 826

Sestaveno dne: 30.06.2021		Podpisový záznam statutárního orgánu účetní jednotky nebo podpisový vzor fyzické osoby, která je účetní jednotkou:
Právní forma účetní jednotky: ----	Předmět podnikání: činnosti knihoven, archivů, muzeí a jiných kulturních zařízení	Pozn.:



U Sovových mlýnů 2, 118 00 Praha 1, Česká republika  
tel.: +420 257 286 147, fax.: +420 257 286 113  
info@museumkampa.cz,  
www.museumkampa.cz

„SBÍRKY JSME TVOŘILI S PŘESVĚDČENÍM, ŽE VYDŘÍ-Ť KULTURA, PŘEZÍVĚ NÁROD!“  
JAN MLÁDEK

## *Příloha k účetní závěrce*

*Museum Kampa – Nadace Jana a Medy Mládkových*

*v plném rozsahu k 31.12.2020*

Praha, 30. června 2021

## 1. Obecné údaje

### 1.1 Název účetní jednotky a její popis

Název:	Museum Kampa – Nadace Jana a Medy Mládkových
Sídlo:	Praha 1, U Sovových mlýnů 503/2
IČ:	493 70 499
Právní forma:	Nadace zapsaná u Městského soudu v Praze, v rejstříku nadací, oddíl N, vložka 142
Datum vzniku:	26. února 1999

#### Hlavní předmět činnosti:

- podporovat rozvoj výtvarného umění v České republice, seznamovat veřejnost s moderním výtvarným uměním a přispívat k znovuvytvoření a posílení vědomí o kulturní tradici v uvedené oblasti umění
- podporovat provozování Sbírký moderního umění 20. století, kterou obec Hlavní město Praha přenechá Nadaci do bezplatného užívání na základě smlouvy o výpůjčce v souladu se záměrem zřizovatelky Nadace zajistit její zpřístupnění veřejnosti v Galerii Jana a Medy Mládkových.
- přispívat k záchraně kulturní památky objektu Sovových mlýnů, nacházejícího se v Praze 1, ul. U Sovových mlýnů, s cílem využití tohoto objektu k umístění Galerie Jana a Medy Mládkových a pro výkon činností Nadace.
- spravovat sbírku Jana a Medy Mládkových, kterou Nadaci dar věnovala zřizovatelka Nadace ( dále jen „Nadační sbírka“ ), pečovat o Nadační sbírku, chránit ji a dále ji rozšiřovat.

#### Statutární a dozorčí orgány nadace

##### Správní rada

*Předseda správní rady:*

JUDr. Jiří Pospíšil

*Členové správní rady:*

Ing. Petr Hejma

akad. arch. Josef Pleskot

MUDr. Jiří Emler

##### Dozorčí rada

*Předsedkyně dozorčí rady:*

Ing. Simona Fialová

*Členové dozorčí rady:*

JUDr. Jan Kozubek

Mgr. Jan Recman

Paed.Dr. Hana Nováčková



Marie Šedivá	Jan Dobrovský
Dr. Vít Kolář	Jan Wolf
JUDr. Filip Melzer	
JUDr. Jana Hrstková	
Ing. Mgr. Ondřej Škorpil, MBA	
Meda-Maria Mladek	
Mgr. Božena Jirků	
MgA. Hana Třeštíková	
JUDr. Jiří Fremr	

**Nadační kapitál:** 202 116 530,- Kč

- nepeněžitý vklad, sestávající ze 17 bronzových plastik Otty Gutfreunda ze sbírky Jana a Medy Mládkových 13.050.000,- Kč.
- nepeněžitý vklad – nadační dar, který tvoří sbírka výtvarných děl dárců Jiřího a Běluše Kolářových 19.144.000,- Kč.
- nepeněžitý vklad – nadační dar, který tvoří 1086 uměleckých děl Nadační sbírky, které Nadace obdržela od Dr. Medy Mládek, prezidentky Nadace 58.238.500,- Kč
- nepeněžitý vklad – nadační dar, v podobě budovy č.p. 825 na pozemku parc. Č. 1103 v k.ú. Bubneč, hl. města Praha, který nadace obdržela od MUDr. Jiřího Emlera 23.579.700,- Kč
- soubor uměleckých děl autora Františka Kupky původně ve vlastnictví historičky umění Lilli Lonngren Anderson, oceněný znalcem PhDr. Martinem Kodlem, znalcem v oboru ekonomika, a Ing. Janem Neumannem, znalcem v oboru ekonomika na celkovou částku 15.680.000,- Kč
- sbírka "k počtě Jindřicha Chalupeckého", která byla oceněna a popsána znaleckým posudkem č. 19 a 227/2013 znalce PhDr. Martina Kodla, znalce v oboru ekonomika, na celkovou částku 9.705.000,- Kč
- administrativní budova č.p. 531 na pozemku parc. Č. 562 k.ú. Dejvice, hl.m. Praha, jejíž peněžní hodnota byla stanovena na základě ocenění znaleckým posudkem vyhotoveným Ing. Jitkou Faktorovou, znalcem pro obor ekonomika odvětví ceny a odhady nemovitostí, na 67 719 330,- Kč

## 1.2 Popis změn a dodatků provedených v účetním období v obchodním rejstříku

Ve sledovaném období nebyly evidovány změny v Obchodním rejstříku.

**1.3 Vybrané údaje o zaměstnancích**

Vybrané údaje o zaměstnancích v tis. Kč	2015	2016	2017	2018	2019	2020
Průměrný počet zaměstnanců přepočtený	21	22	24	21	23	22
- z toho řídicích pracovníků	1	1	1	1	1	1
Odměny členům statutárních orgánů společnosti	0	0	0	0	0	0
Odměny členům dozorčích orgánů společnosti	0	0	0	0	0	0
Výše celkových osobních nákladů na zam. (v tis. Kč)	6337	6652	8312	9409	10323	8219
- z toho na řídicí pracovníky (v tis. Kč)	541	539	540	539	540	535
Zákonné sociální a zdravotní pojištění	1800	1901	1939	1954	1994	1646
- z toho na řídicí pracovníky (v tis. Kč)	184	183	184	183	183	158
Sociální náklady	93	113	99	102	127	102
<b>Osobní náklady celkem</b>	<b>8230</b>	<b>8666</b>	<b>10350</b>	<b>11477</b>	<b>12444</b>	<b>9967</b>

**1.4 Výše úvěrů a půjček členům statutárních orgánů**

Žádné úvěry, půjčky ani záruky nebyly ovládacím osobám poskytnuty, a to ani v penězích ani v naturální podobě.

**1.5 Závazky vůči státním orgánům**

Závazky vůči státním orgánům v tis. Kč	2015	2016	2017	2018	2019	2020
Závazky pojistného na sociální zabezpečení a příspěvku na státní politiku zaměstnanosti	144	169	167	164	163	112
Závazky pojistného na veřejné zdravotní pojištění	52	62	61	61	59	40
Evidované daňové nedoplatky u místně příslušného finančního orgánu	48	62	71	82	175	52

Jedná se o závazky v souvislosti s odvody z mezd za prosinec, které byly uhrazeny do termínu splatnosti v lednu následujícího roku. Všechny ostatní odvody byly řádně a včas uhrazeny.

## 1.6 Způsob zjištění základu daně z příjmů

činnost	popis	NÁKLADY				VÝNOSY	
		% náročnost	přímý náklad	kapitálové dovybavení	část režijního nákladu	výnosy	hospodářsky výsledek i. 10
REŽIE	režijní činnosti	0%	9 438 671,53				0,00
Hlavní	výstavy	50%	5 502 550,02		4 719 335,77	7 035 470,34	-3 186 415,45
	podpora ÚP	0%	1 338 929,00			1 338 929,00	0,00
	lektorská činnost	0%	1 551 119,40		0,00	1 163 310,89	-387 808,51
	prodej katalogy, knihy	0%	510 200,27		0,00	1 019 292,36	509 092,09
	dary	0%	1 295 935,00	2 139 850,00	0,00	3 435 785,00	2 139 850,00
	dotace z veř. rozp.	0%	15 512 831,00		0,00	15 512 831,00	0,00
	členské příspěvky	0%	0,00		0,00		0,00
	veřejné sbírky	0%	0,00		0,00		0,00
	dědictví	0%	0,00		0,00		0,00
			0,00		0,00		0,00
Hospodářská	reklama, pronájem	12%	32 695,00		1 132 640,58	1 181 340,08	16 004,50
	pronájem restaurace	15%	1 830 121,87		1 415 800,73	3 400 358,27	154 435,67
	pronájem Thákurova	3%	2 825 879,25		283 160,15	5 133 246,73	2 024 207,33
	pronájem Denisa	2%	811 698,00		188 773,43	4 100 000,00	3 099 528,57
	úroky z běžného účtu	0%	0,00		0,00	54,25	54,25
	reklama	20%	869 856,00		1 887 734,31	2 860 412,12	102 821,81
	pronájem	0%	38 839,00		0,00	267 500,00	228 661,00
	ostatní	0%	63 529,00		0,00		-63 529,00
		0%	0,00		0,00		0,00
	0%	0,00		0,00		0,00	
	0%	0,00		0,00		0,00	
CELKEM		102%	41 622 854,34		9 627 444,96	46 448 630,04	4 636 902,27

## 1.7 Použití daňových úlev a způsob užití prostředků získaných z těchto úlev

Nadace nevyužila v daném období daňové úlevy.

## 1.8 Způsob vypořádání výsledku hospodaření z předcházejících účetních období

Správní rada rozhodla o převodu zisku z r. 2019 ve výši 2 007 013,25 Kč do zisku minulých let. Tím se celkový zisk minulých let zvýšil na hodnotu 8.746.333,87 Kč.

## 2. Použité účetní metody, obecné účetní zásady a způsob oceňování a odpisování

### 2.1. Obecné účetní zásady

V oblasti účetnictví je dodržován zákon o účetnictví v platném znění, vyhláška č. 500/2002 Sb. a české účetní standardy. Dále jsou vytvořena a dodržována vnitřní pravidla pro účetní evidenci.

### 2.2. Způsoby oceňování

#### a) Zásob nakupovaných a vytvořených ve vlastní režii

Nakupované zásoby jsou oceňovány v pořizovací ceně, ve vlastní režii nadace zásoby nepořizovala. Při účtování zásob se používá způsob B evidence zásob.

#### b) Dlouhodobého hmotného a nehmotného majetku vytvořeného vlastní činností.

*Tento případ se nevyskytuje.*

#### c) Cenných papírů a majetkových účastí.

*Tento případ se nevyskytuje.*

#### d) Příchovků a přírůstků zvířat.

*Tento případ se nevyskytuje.*

### 2.3. Opravy majetku

Opravy a udržování v tis. Kč	2015	2016	2017	2018	2019	2020
opravy a udržování majetku	293	187	412	387	588	258

Společnost netvořila rezervy na opravy majetku.

### 2.4. Opravné položky k pohledávkám

Pravidla pro tvorbu opravných položek:

- k pohledávkám za dlužníky v konkursním a vyrovnacím řízení jsou tvořeny opravné položky ve výši 100 %,
- k pohledávkám po splatnosti nad 18 měsíců jsou tvořeny opravné položky ve výši 70 % neuhrazené rozvahové hodnoty pohledávky,
- k pohledávkám po splatnosti více než 6 měsíců jsou tvořeny opravné položky ve výši 50 % neuhrazené rozvahové hodnoty pohledávky.

### 2.5. Odpisové plány a metody pro dlouhodobý majetek

Výše účetních odpisů se stanovuje na základě předpokládané doby životnosti jednotlivých druhů majetku. Daňové odpisy jsou počítány na základě pravidel daných zákonem o daních z příjmů. U technického zhodnocení se náklady na něj vynaložené přičtou ke vstupní ceně předmětu a pokračuje se

v odpisování stanovenou metodou. Nově pořízený dlouhodobý majetek je zařazen do některé z následujících skupin s předpokládanou dobou odepisování:

Skupina	POPIS	Doba odepisování
SW	Software	36 měsíců
0	Pozemky a umělecká díla	neodepisuje se
1	Kancelářské stroje, výpočetní technika	3 roky
2	Osobní automobily, nábytek	5 let
3	Klimatizace, trezory	10 let
4	Oplocení, dřevěné konstrukce	20 let
5	Budovy	60 let

Drobný hmotný majetek v pořizovací ceně do 40 000 Kč a drobný nehmotný majetek v pořizovací ceně do 60 000 Kč není považován za dlouhodobý majetek a je účtován přímo do spotřeby.

Pro rozhodování o technickém zhodnocení platí pravidla stanovená zákonem o dani z příjmů.

Umělecká díla, sbírky, movité kulturní památky, předměty kulturní hodnoty a předměty z drahých kovů, jsou považovány za dlouhodobý majetek vždy bez ohledu na jejich pořizovací cenu a dobu použitelnosti.

## 2.6. Přepočítání cizích měn na českou měnu

Při zjišťování a účtování o kursových rozdílech je postupováno tak, že majetek a závazky vyjádřené v cizí měně jsou přepočítávány k okamžiku ocenění na českou měnu aktuálním kurzem devizového trhu vyhlášeným Českou národní bankou. Pro valutovou pokladnu je používán denní kurz ČNB.

Pro přepočítání ke konci rozvahového dne bude vždy použit kurz vyhlášený pro poslední den účetního období.

## 2.7. Reálná hodnota u majetku a závazků

Ocenění reálnou hodnotou uvedené v § 27 zákona o účetnictví nebylo u žádné položky majetku ani závazků použito.



**3. Doplnující informace k rozvaze a výkazu zisku a ztráty k 31.12.2020****3.1. Vysvětlení významných položek v rozvaze k 31.12.2020**

Na výši nákladů na energie má vliv uzavřená smlouva, díky které jsou částečně kompenzovány ze strany Magistrátu hl. m. Prahy.

Dalším významným zdrojem pro krytí nákladů nadační a výstavní činnosti jsou poskytnuté dary a dotace:

<b>DARY</b>		
<b>Důvod daru</b>	<b>Dárce</b>	<b>Částka</b>
provoz	CENTRAL AND EASTERN EUROPEAN ART FOUNDATION	1 650 000,00 Kč
výstavy	Česká spořitelna, a.s.	700 000,00 Kč
provoz	ProCeram a.s.	250 000,00 Kč
provoz	Pražská energetika, a.s.	200 000,00 Kč
provoz	HAVEL & PARTNERS s.r.o., advokátní kancelář	150 000,00 Kč
provoz	Mgr. Helena Štěpánová	100 000,00 Kč
provoz	p. Prošek	100 000,00 Kč
provoz	sbírka na DONIO	344 220,00 Kč
provoz	Městská část Praha 1	50 000,00 Kč
provoz	Nadace Martina Romana	40 000,00 Kč
provoz	Broker Consulting, a.s.	30 000,00 Kč
provoz	AB - ambulance s.r.o	20 000,00 Kč
provoz	JAS design,s.r.o.	20 000,00 Kč
provoz	drobné dary	201 565,00 Kč
<b>Celkem</b>		<b>3 875 785,00 Kč</b>

DOTACE		
Výstavní a lektorská činnost	Hlavní město Praha	2 808 000,00 Kč
	Ministerstvo kultury	7 740 000,00 Kč
	Městská část Praha 5	4 200 000,00 Kč
	Městská část Praha 1	60 000,00 Kč
	Město Moravský Krumlov	60 000,00 Kč
	Úřad práce	50 000,00 Kč
Nákup uměleckých děl	Ministerstvo kultury	4 429 650,00 Kč
<b>Dotace celkem</b>		<b>9 203 273,00 Kč</b>

Krátkodobé pohledávky – z obchodního styku

Hodnota krátkodobých pohledávek k 31.12.2020 činí 3.577 tis. Kč, z toho:

do 30 dnů po splatnosti	1010
31 – 90 dnů po splatnosti	383
91 - 180 dnů po splatnosti	867
181 – 360 dnů po splatnosti	1003
361 a více dnů po splatnosti	314

Krátkodobé závazky – z obchodního styku

Hodnota krátkodobých závazků k 31.12.2020 činí 1 405 tis. Kč, z toho

do 30 dnů po splatnosti	960
30 - 90 dnů po splatnosti	10
91 - 180 dnů po splatnosti	393
181 – 360 dnů po splatnosti	42
361 a více dnů po splatnosti	0

Závazky s dobou splatnosti delší než 3 roky účetní jednotka nevykazuje.

#### Odložená daň

Hodnota odložené daně za rok 2020 nebyla z důvodu opatrnosti účtována.

### 3.2. Přehled významných událostí po datu účetní závěrky

Společnost pokračuje ve stejných trendech, po datu účetní závěrky nebyly zjištěny významné události.

### 3.3. Výnosy z běžné činnosti

a)

(údaje v tis. Kč)

Tržby v tuzemsku v tis.	2015	2016	2017	2018	2019	2020
Tržby ze vstupného	13 121	8 744	17 328	16 876	15 640	5 620
Tržby z pronájmu prostor (hotel)	3 620	4 200	4 200	4 200	4 200	4 100
Tržby z pronájmu restaurace	1 444	1 482	1 470	1.418	1 430	1 016
Tržby z pronájmu Thákurova	X	3 445	3 764	4.423	4 624	4 759
Tržby za služby	X	X	1 329	2.909	2 914	1 091
Tržby z reklamní činnosti	1 175	265	352	2.101	2161	2 774
Tržby za prodej zboží	2 588	1 323	3 394	2.353	2 129	778
Tržby z prodeje majetku	X	X	31 166	X	4 000	2 190

b)

(údaje v tis. Kč)

Ostatní výnosy v tis.	2015	2016	2017	2018	2019	2020
Ostatní tržby	393	1 495	1 296	1.553	2.165	4.109
Kurzové zisky	2 799	461	598	106	36	28
Dary	1 055	1 492	2 657	7.977	8.128	3 786
Granty a dotace	2 280	1 840	4 478	8.281	7.925	16 197

## 4. Závěr

Ke dni schválení účetní závěrky nejsou známy žádné ani potencionální ztráty, rizika a znehodnocení, které nebyly zohledněny v účetní závěrce.

Veškerý majetek společnosti je pojištěn a je využíváný k dosažení, zajištění a udržení příjmů.

Společnost nemá závazky po lhůtě splatnosti vůči státu ani orgánům sociálního zdravotního zabezpečení.

V Praze dne 30. června 2021

Zpracovala:

.....

Ing. Simona Fialová

Schválil:

.....

Mgr. Jan Smetana

**M U S E**  
**U M · ·**  
**· K A M**  
**P A · ·**