

VÝROČNÍ ZPRÁVA 2008



Obsah zprávy

1.	Obsah zprávy	2
2.	Poslání Nadace	3
3.	Informace o Nadaci	4
4.	Výstavní činnost	6
	4. 1. Přehled výstavní činnosti za rok 2008	
	4. 2. Kompletní přehled výstav za rok 2008	
	4. 3. Kompletní přehled zápůjček v roce 2008	
	4. 4. Restaurování děl	
5.	Přehled činnosti lektorského oddělení v roce 2008.....	18
	5. 1. Zhodnocení celoroční činnosti	
	5. 2. Přehled hlavních programů	
6.	Návštěvnost	21
7.	Vydavatelská činnost	22
8.	Účetní uzávěrka	23

2. Poslání Nadace

Posláním Musea Kampa - Nadace Jana a Medy Mládkových je podporovat rozvoj výtvarného umění v České republice, seznamovat veřejnost s moderním výtvarným uměním a přispívat k posílení povědomí o kulturní tradici v oblasti výtvarného umění.

Hlavními úkoly Nadace jsou správa kulturní památky Sovovy Mlýny a podpora provozu Musea Kampa, které zde sídlí a v němž se nachází sbírka moderního umění. Sběrka v majetku Hlavního města Praha je od roku 2001 zapůjčena Nadaci do bezplatného užívání.

Hlavními cíli Nadace jsou založení a podpora dokumentačního centra moderního umění střední Evropy, podpora a pořádání výstav světového umění, financování seminářů, konferencí a přednášek a poskytování příspěvků výtvarným umělcům, kritikům a historikům umění. Zřízení a provozování kulturně společenského centra v objektu Werichovy vily, nacházejícího se v Praze 1, ul. U Sovových mlýnů 7 (dále jen „Werichova vila“), jehož účelem je připomínat odkaz Jana Wericha a dalších významných osobností spjatých s Werichovou vilou.

3. Informace o Nadaci

Název nadace:	Museum Kampa - Nadace Jana a Medy Mládkových
Sídlo:	U Sovových mlýnů 503/2, 118 00 Praha 1 - Malá Strana
Telefon:	257 286 147
Fax:	257 286 113
IČO:	49370499
Správní rada:	PhDr. Meda Mládková, předsedkyně správní rady Václav Havel, čestný člen správní rady Madeleine Albright, čestná členka správní rady V. Bostik in memoriam, čestný člen správní rady Tom Messer, čestný člen správní rady Avna Cassineli, čestný člen správní rady Patty Birch, čestný člen správní rady Ing. Filip Dvořák Gabriel Eichler MUDr. Oldřich Uttendorfský Doc. Ing. Zdeněk Tůma, CSc. Prof. Ing. Rudolf Zahradník, DrSc. MUDr. Pavel Bém, člen správní rady Ing. Petr Hejma, člen správní rady Milena Kalinovská, člen správní rady od 15.12.2008 Jim Demetron, člen správní rady od 15.12.2008 Josef Pleskot, člen správní rady od 15.12.2008 Dieter Ronte, člen správní rady od 15.12.2008 Suzanne Pagé, člen správní rady od 15.12.2008
Dozorčí rada:	Ing. Jiří Nekovář, předseda dozorčí rady JUDr. Monika Rutland Ing. Petr Seidl Paul Valka, člen dozorčí rady od 15. 12. 2008

Steven Kupka, člen dozorčí rady od 15. 12. 2008

Zdeněk Hrubý, člen dozorčí rady od 15. 12. 2008

JUDr. Tomáš Homola, člen dozorčí rady od 15. 12. 2008

4. Výstavní činnost

4. 1. Přehled výstavní činnosti v roce 2008

Výstavní program Musea Kampa byl v roce 2008 velmi bohatý a rozmanitý a přinesl mnoho zajímavých projektů. Byl zaměřen nejen na české umění, ale soustředil pozornost také na některé umělce tvořící v širším smyslu ve středoevropském prostoru. Návštěvníci Musea Kampa měli možnost seznámit se s tvorbou lotyšské malířky Aiji Zariny, která připravila projekt pro „konírnu“. Následovala výstava obrazů malíře Safeta Zece, který pochází z Bosny a Hercegoviny, ale v současnosti žije a tvoří v Itálii. Dva rozdílné a přitom svým způsobem příbuzné světy Franze Kafky a Jorgeho Luise Borgese představila instalace Jacka Vanarskyho, která se uskutečnila v „malé galerii“ Musea Kampa. V těchto prostorech se rovněž uskutečnila i výstava dvou japonských umělců, malíře Ohgena Hamanaky a keramika Kouichirou Tachibany. Velkým přínosem se pro pražskou kulturní scénu stala výstava romského umění, která se konala v konírně a v malé galerii. Představili se na ní umělci z mnoha zemí Evropy, Maďarska, Finska, Velké Británie, České republiky, Slovenska aj. V letní sezóně se stala výrazným osvěžením výstava velkých soch zvířat od italské skupiny umělců Cracking Art Group, která muzeu darovala kolekci svítících tučňáků umístěných na Vltavě u muzea. Z klasiků českého moderního umění se větší retrospektivou, kterou tvořili zápůjčky z několika sbírek, představila Běla Kolářová k jejíž výstavě vyšel obsáhlejší katalog. Po instalaci Adély Matasové se program instituce na závěr roku zaměřil na fotografickou tvorbu. Nejprve se uskutečnil projekt Šumná města, na kterém byly představeny rozmanité zajímavé ukázky české moderní architektury. Následovala zajímavá výstava současné francouzské fotografie, která se uskutečnila ve spolupráci s Francouzským institutem v Praze v rámci francouzského předsednictví Evropské unii. Stálá expozice se obohatila o tři výrazné sochy „Mimin“ Davida Černého, které byly instalovány v parku v bezprostřední blízkosti budovy Sovových mlýnů.

4. 2. Kompletní přehled výstav za rok 2008

Aija Zariņa: Moje cesta

7. února - 23. března, Výstavní síň Konírna

Výstava představila dílo Lotyšské umělkyně Aiji Zariny. "Její umění začalo klasickým modernismem – syntézou kubismu a fauvismu, díky němuž tvorba jejích prvních deseti let obsahuje schematicky tvořené, geometricky figurativní kresby s čistými, zářivými, kontrastujícími lokálními barvami. Její kresba je zajímavá množstvím významových rovin – v detailech postav jsou zašifrována symbolická znamení. Ta většinou vyjadřují ženskou sexualitu."

Safet Zec: Obrazy

4. dubna - 11. května, Výstavní síň Konírna

Safet Zec se narodil v Rogatici v bývalé Jugoslávii, studoval na Akademii výtvarných umění v Bělehradě. Cestoval po Itálii, okouzlili ho hlavně Benátky, kde se usadil a kde dodnes žije. Věnuje se hlavně krajině se stopami civilizace, ztvárňuje také figurální motivy. Jeho technicky dokonalé kresby i olejomalby dosahují atmosféry, v níž autor navazuje na italský magický realismus počátku 20. století. Jeho tvorba má v sobě zvláštní tajemství. V museu Kampa se představil výběrem z kreseb a komorních obrazů.

Rita Martorell: Práce na papíře (1994/1995)

12. března - 20. dubna, Malá galerie

Výstavu španělské autorky Rity Martorell (nar. 1971 v Curychu) tvořil výběr třiceti prací na papíře, které se soustředí na lidské tělo. Soubor akvarelů a kvašů na výstavu vybral Jiří Machalický, kurátor Musea Kampa. Práce Rity Martorell vytvářejí série mužských a ženských postav v pozicích a postojích, které znázorňují sílu či rotaci s náznakem erotiky, izolace a osamění. Postavy jsou zobrazovány jednotlivě či spolu, dotýkající se či při tanci, při cvičení či odpočinku s melancholickým pohledem.

Rita Martorell vytvořila tyto série v St. Etienne a ve Štrasburku v letech 1994 a 1995. Tyto kresby jsou tvořeny tužkou, tuší, perem či kombinací tužky s akvarelem či barevnými tužkami. V souvislosti s těmito kresbami upozornila kritička umění Barbara Rose na svobodu se kterou

Rita Martorell znázorňuje nahé modely a na její schopnost vytvořit přesvědčivé prostředí a zachytit život. Energie jejích tahů a linií utváří živoucí kinetickou odezvu na aktivní lidskou formu v prostoru.

Jack Vanarsky: Kafka - Borges

23. dubna - 1. května, Malá galerie

Tato instalace v sobě snoubila dva rozdílné, ale svou podstatou sobě velice blízké světy, myšlenky a filosofické metody Franze Kafky a Jorgeho Luise Borgese. Instalace umělce Jacka Vanarskyho představila pracovnu spisovatele vyzdobenou portréty těchto renomovaných umělců.

Tuto výstavu podpořila organizace CULTURESFRANCE - Ministerstvo evropských a zahraničních věcí (le CULTURESFRANCE-Ministère des Affaires étrangères et européennes). Výstava byla uspořádána ve spolupráci s I. Bienale Kafka / Borges - Praha / Buenos Aires, mezinárodním sympoziem, které proběhlo současně na několika místech v Praze od 22. do 24. dubna 2008. Sympozium uspořádala Společnost Franze Kafky ve spolupráci s Fundación Internacional Jorge Luis Borges.

Ohgen Hamanaka a Kouichirou Tachibana: Suibokuga & Shigarakiyaki

5. - 20. května, Malá galerie

Museum Kampa a Akemi Yasuo představili společnou výstavu mistra Suibokugy japonské tušové malby Ohgena Hamanaky a mistra japonské keramiky Shigarakiyaki Kouichirou Tachibany s cílem bylo seznámit českou veřejnost s tímto uměním. Hamanakova tušová malba vzbuzuje zcela jiné pocity a dojmy než díla předchozí doby. Působí přátelsky, jsou prochnuta blízkostí a probouzejí vzpomínky.

Díla Ohgena Hamanaky, který je současně malířem a architektem, odrážejí jeho schopnost pozorovat a reflektovat svoji náklonnost k přírodě. Jeho umění tuto schopnost transformuje v tušovou malbu, jež svou vřelostí a opravdovostí přitahuje okolí. Prostřednictvím Hamanakových děl tak můžeme vnímat nejen jeho citlivost k věcem, ale i jeho radost z prostého pozorování krajiny.

Tachibanova díla nepopírají teplo hlíny, naopak, umělec jej klade do naší bezprostřední blízkosti v každodenním životě a učí nás společnému soužití. Již na první pohled nám dokonce i nepravidelná nádoba přilne k srdci a tato náklonnost jejím užíváním neustále roste. Uvědomujeme si její jedinečnost jako jediné svého druhu na tomto světě. V současnosti se Tachibana nevěnuje pouze keramické tvorbě, ale v souladu se svým krédem „Hlínou, keramikou blíže k srdci“ se soustřeďuje na výchovu a vzdělávání, a poskytuje tak člověku dnešní doby onu kýženu léčivou atmosféru. Pokud by více lidí cítilo z jeho děl teplo hlíny a země, vůni a chuť větru, pokud by se díky jeho dílům v lidském srdci rozhostil klid a mír, pak by Tachibanova snaha nebyla marná. Bylo by to požehnání.

Ztracený ráj

a

Chad Wyatt – Roma Rising

27. května - 6. července, Výstavní síň Konírna, Malá galerie

V Museu Kampa se uskutečnila velká výstava romského umění, na níž se představili malíři i sochaři, kteří působí v několika zemích Evropy. Jednalo se o velice zajímavý výběr tvorby autorů žijících v Maďarsku, Finsku, Bosně, Srbsku, Velké Británii ad. V některých případech se jedná o inzitní umělce, v jiných i o absolventy akademií výtvarného umění. Tato výstava byla poprvé uvedena na benátském Bienále v roce 2007. Její kurátorkou se stala Timea Junghaus ze společnosti Open Society Institute v Budapešti. Museum Kampa na přípravě výstavy spolupracovalo s Muzeem romské kultury v Brně, které zapůjčilo na výstavu řadu unikátních uměleckých děl, zahrnující obrazy a kresby, ale i sochy a objekty, a obohatilo tak původní benátskou skladbu o díla českých a slovenských autorů, kteří na bienále nebyli zastoupeni. Svá díla na výstavu zapůjčil také romský umělec Rudolf Dzurko, který prostřednictvím techniky kombinující skleněnou drť s kameny či dřevem vzpomíná především na své dětství ve východoslovenské vesnici. Realita romské situace, ze které se Dzurkův otec snažil vymanit odchodem do Čech, se mísí s nostalgickými vzpomínkami a barvitou dětskou fantazií.

V malé galerii Musea Kampa se současně představila menší výstava série fotografií známého amerického fotografa Chada Wyatta. Výstava portrétů úspěšných Romů nese název 'Roma Rising' a je plodem několikaletého projektu. Tato fotografická sbírka, jejíž premiéra se

uskutečnila v Muzeu romské kultury v Brně, byla úspěšně vystavena při několika příležitostech v Čechách i ve světě. Z Vídně přes Brno cestovala výstava do Ústí nad Labem, Ameriky i holandského Haagu.

Romská výstava se uskutečnila ve spolupráci s pražským Festivalem Khamoro - převážně hudebním festivalem, v rámci něhož se v Praze konaly rozmanité koncerty, ale i přednášky nebo workshopy. Museum Kampa se současně stalo prostorem pro setkávání mladých Romů z různých zemí Evropy, kteří prostřednictvím přednášek, diskuzí i uměleckých workshopů poznali a sdíleli kulturu, kterou rozhodně nelze redukovat pouze na hudbu a tanec. Nad výstavou převzali záštitu ministryně vlády České republiky pro lidská práva a národnostní menšiny, MUDr. Džamila Stehlíková, primátor hlavního města Prahy, MUDr. Pavel Bém, a starosta městské části Praha 1, Ing. Petr Hejma.

Cracking Art Group: Re-evolution

26. června - 12. října, nádvoří a prostory Musea Kampa

V Museu Kampa proběhla pozoruhodná výstava italské skupiny Cracking Art Group, jejíž členové rozmístili v areálu Musea Kampa barevné zvířecí figury z umělých hmot, většinou v nadživotní velikosti (psi, tučňáci, krokodýli ad.). Ke skupině patří umělci Marco Veronese, Kicco, Carlo Rizzetti, Renzo Nucara, William Sweetlove, Alex Angi. Šlo o rozsáhlou instalaci, která svým humorem a ironickým přístupem navazovala na odkaz dada a pop artu a vnesla do převážně klasického výstavního programu příjemné odlehčení. Skupina vychází i z odkazu nového realismu, který se rozvinul ve Francii a dalších zemích a v určité formě zasáhl i české a slovenské umění. Přitom se však její pohled na svět samozřejmě změnil s tím, jak se proměňuje životní styl, jak se neustále zvyšuje tok informací, které často ani nestačíme sledovat. Na projevu skupiny je sympatické, že je vysloveně pozitivní, že vzbuzuje příjemné emoce a že se v něm projevuje osobitý humor. Její členové někdy využívají citace, nebojí se směřovat k dekorativnímu vyjádření, zjednodušeným tvarům a stylizaci, navazují na zdobnost secese. Často pracují s nadsázkou, je pro ně typická také hravost, s níž si získávají obecnost po celém světě.

Skupina je dobře organizovaná, vycházejí o ní obsáhlé a dobře zpracované publikace (nakladatelství Skira), každý z členů má svou mono-grafii (Tornabuoni Arte). O jejich tvorbu se zajímají někteří z významných teoretiků. Například Germano Celant, známý kurátor a historik umění, který je spojen zejména se slavným italským hnutím Arte povera, jehož význam daleko přesáhl hranice své země. Evidentní je navázání na některé výrazné osobnosti 60. let, na principy, které užíval například Andy Warhol s jeho variacemi na vybraná témata. Právě tuto metodu užívají někteří z umělců Cracking Art, i když samozřejmě v proměněném smyslu, který odpovídá současnému vývoji a stavu společnosti. Skupina se prosazuje po celém světě, připravila již řadu projektů na místech různého typu, například v historických centrech předních italských i zahraničních metropolí. Tak se například představila během bienále v Benátkách nebo před gotickou milánskou katedrálou. Jde vlastně o vytvoření kontrastu, při němž se střetávají různé historické epochy, rozdílné způsoby myšlení. Vystoupení skupiny výrazně přispělo k obohacení pražské letní výstavní scény.

Nad výstavou převzali záštitu primátor hlavního města Prahy Pavel Bém a Velvyslanec Italské republiky jeho excelence Fabio Pigliapoco.

Běla Kolářová: Fotografie, asambláže, kresby

16. července - 24. srpna, Výstavní síň Konírna, Malá galerie

Běla Kolářová (1923) se svými fotografiemi, kresbami i asamblážemi představila už v šedesátých letech, ale hlavně v posledních dvou desetiletích se výrazně zvýšil zájem důležitých institucí o její dílo. Nejdříve se uskutečnila série rozsáhlejších výstav v Litoměřicích, Brně a Pardubicích. V Praze se s její mimořádně zajímavou tvorbou mohli návštěvníci setkat v Galerii U prstenu, Galerii Montanelli a nakonec v Národní galerii (Veletržní palác). Pak také v dalších městech i zemích, v Uměleckém centru Egona Schieleho v Českém Krumlově, v Muzeu Amose Andersona v Helsinkách, v loňském roce na slavné Dokumentě v Kasselu a nedávno ve Vídni. Zřejmě neobsáhlejší a nejpečlivěji vybraná retrospektiva proběhla v Muzeu umění v Olomouci, kterou doprovázel zatím nejobsáhlejší katalog. Na výstavě v Museu Kampa, které se na generaci B. Kolářové zaměřuje, byl uveden výběr z jejího díla, které se v experimentální fotografii rozvíjí od padesátých a v asambláži od šedesátých let. Jednalo se o kolekci zapůjčenou z několika veřejných i soukromých sbírek a z majetku autorky. K výstavě

umělkyně, která žila v Praze, pak řadu let v Paříži a nyní zase v Praze, vyšel obsáhlejší katalog, v němž jsou takřka všechna vystavená díla publikována.

Adéla Matasová: Mluv ke mně

4. - 30. září, Výstavní síň Konírna

Adéla Matasová má za sebou složitý umělecký vývoj. Vždycky byla přístupná nezvyklým metodám. V šedesátých letech zaujala imaginativními kresbami Subjektivních krajin. Brzy soustředila svou pozornost k reliéfům, ve kterých kombinovala různé techniky, především syntetické pryskyřice a papírovou hmotu, do které se promítaly určité procesy, pohyb i zastavení. V devadesátých letech začala pracovat s kovy a zrcadlovými plochami. Ve svých projektech využívala umělého i přírodního osvětlení, odrazů slunečních paprsků i krajinných panoramat a také zvuku, který na některých jejích instalacích vznikal třeba působením větru. V posledních letech dospěla ke kinetickým objektům, ve kterých je naprogramován pohyb – například světelných bodů. Stále častěji sahá ke složitějším počítačovým programům, které řídí složitý pohyb objektů.

Výstavní projekt Mluv ke mně, který autorka připravila pro prostor konírny Musea Kampa, zahrnoval starší i nová díla, která však tvořila vyvážený celek. Adéla Matasová se také inspiroje současnou technikou, vytváří například monumentální fotomontáže, ve kterých pracuje s futuristickými ekologicky laděnými vizemi. Někdy jsou její objekty interaktivní, reagují na přítomnost či pohyb diváků. V expozici přichystané pro Museum Kampa se objevily světelné kinetické objekty, série fotografií a interaktivní objekty z posledních let, z nichž s některými se na výstavách setkáváme poprvé.

Výstava fotografií Šumná a bezbranná

9. října – 17. listopadu, Výstavní síň Konírna

Výstava fotografií zahrnovala 52 velkoformátových panoramatických černobílých fotografií z kalendářů Šumná a bezbranná z posledních několika let. Autorem fotografií je mladý fotograf Michael Míček. Fotografie dokumentující současný stav doplňují archivní dobové snímky daných objektů. Autory projektu jsou architekt David Vávra a režisér Radovan Lipus, kteří výstavu doplnili doprovodnými texty a básněmi. Výstava si kladla za cíl poukázat na ohrožené

památky a objekty architektury převážně 20. století v Čechách, na Moravě a ve Slezsku. Některé dříve kritizované objekty již byly úplně, nebo alespoň částečně opraveny.

Součástí výstavy byly besedy s autory a promítání nových dílů televizního seriálu Šumných měst, na který výstava volně navazuje. K výstavě byl vydán česko-anglicko-německý katalog. Výstava během roku 2007 a 2008 putovala po českých a moravských městech a zavítala i do zahraničí. Výstava odstartovala svoji pouť v březnu 2007 v Českém centru ve Vídni.

INTIM/ITA: Intimita v současné francouzské fotografii

25. listopadu - 20. ledna 2009, Výstavní síň Konírna

V prostorách Konírny Musea Kampa se svými díly představili Martine Franck, Sophie Calle, Annette Messager, Martine Barrat, David Rosenfeld, Melik Ohanian, Clarisse Hahn, Valérie Belin, Sarah Jones, Fabien Mara, Marc Riboud, Lidwien van de Ven.

Intim/ita je výsledkem snah o konfrontaci několika generací umělců využívajících různé techniky a přístupy nad společným tématem: „intimní“ pohled. Výstava byla rozdělena do tří částí. První z nich zachycuje období moderní fotografie, kde se umělci zaměřují na „intimní“ umění portrétu: obraz je zde dokladem jednoduchého vztahu, který má umělec vůči pojetí památky (portrét Yvese Saint Laurenta od Fabiena Mary, Michela Foucaulta od Martiny Franck...). Jako protiklad byly následně představeny symbolické práce současných umělců, v nichž autor bez apriorního postoje zkoumal svou vlastní intimitu v poněkud koncepčnějších dílech (Sophie Calle, Annette Messager, Melik Ohanian, Clarisse Hahn, Wilson Pajnic, Gilles Saussier). Pojetí intimity zde bylo postiženo ve svém nejpřísnějším smyslu, kdy se umělec oprostí od svého vlastního vidění těla, a které ho vede k odhalení nejzazších mezí, aby tak vytvořil novou estetickou podobu.

Na závěr byly představeny velmi aktuální vize umělců ovlivněné jejich vztahem k městské kultuře a ke společnosti v současné mediální éře. Stala se fotografie, tváří v tvář osamělosti velkoměst a dematerializaci telekomunikačních prostředků, věci veřejnou, spjatou s vlivem médií ve společnosti. Příkladem je třeba překvapivá série Valérie Belin zachycující stigmatizovaný obličej Michaela Jacksona nebo také krásné dílo „S.I.M“ Jeana-Marca Bustamantea, kde nás obraz přenáší až do téměř vřelé formy intimity, přestože je tato oproštěná od veškeré lidskosti.

Tato výstava nabídla možnost navázat nový vztah k těmto dílům, která se poprvé představila v zahraničí a které samy o sobě tvoří francouzské a evropské dosud zcela neznámé kulturní dědictví. Její půvab spočíval taktéž v objevení a znovu objevení významných postav uměleckého světa ve spojení s mladými talenty současnosti.

Výstava se uskutečnila v rámci Francouzské sezóny pod záštitou francouzského velvyslance v České republice, Jeho Excelence pana Charlese Friese.

4. 3. Kompletní přehled zápůjček v roce 2008

V roce 2008 zapůjčilo Museum Kampa – Nadace Jana a Medy Mládkových sbírkové předměty na několik významných výstav v Čechách i v zahraničí.

Na začátku roku Museum Kampa zapůjčilo perforované kresby Adrieny Šimotové na retrospektivní výstavu Adriana Šimotová - perforace, kresby (1975 - 1985), kterou připravila Galerie moderního umění v Roudnici nad Labem. Retrospektivní výstava Adrieny Šimotové, která se řadí k osobnostem, jež se podstatným způsobem podílely na utváření českého výtvarného umění druhé poloviny 20. století, proběhla od 24. ledna do 30. března.

Zahajovací výstava s názvem Jiří Kolář: Prostor mezi obrazem a textem v nově otevřené galerii Společnosti Topičova salonu představila Jiřího Koláře ze všech uměleckých úhlů, jako výtvarníka, jako autora slavných koláží a chiasmáží a konečně i jako člověka a básníka. Výstava se uskutečnila od 19. února do 21. března a bylo na ní prezentováno osm koláží Jiřího Koláře zapůjčených ze sbírky Nadace Jana a Medy Mládkových.

Museum Kampa zapůjčilo šest děl Vojtěcha Preissiga na výstavu Exotismy ve výtvarném umění XX. století v Čechách a na Moravě. Výstavu výtvarného umění 20. století, na které byla zastoupena mnohá známá i méně známá jména autorů (např.: Alfons Mucha, František Bílek, Vojtěch Preissig, František Kupka, Josef Váchal, Otakar Nejedlý, Josef Čapek, Josef Gočár, Otto Gutfreund, Vlastislav Hofman, Toyen, Alén Diviš a další) byla postupně uvedena v několika mimopražských institucích. V době od 5. března do 27. dubna byla prezentována v Galerii Výtvarného umění v Hodoníně, v době od 15. května do 10. srpna ve Východočeské galerii v Pardubicích a na podzim byla vystavena v Galerii výtvarného umění v Chebu.

Na výstavu Lettrismus, která si všímá proměny úlohy písma ve výtvarném umění a jeho prostřednictvím i v životě, představila písmo jako výtvarný znak, které se proměňovalo v osobitých verzích v dílech více než třiceti českých autorů od přelomu 19. a 20. století až po dnešek. V Galerii moderního umění v Roudnici nad Labem, které výstavu připravilo byla

z Musea Kampa zapůjčena dvě díla Jiřího Koláře. Výstava se uskutečnila od 11. září 23. listopadu.

V květnu došlo k zapůjčce Židle Magdaleny Jetelové, která bude v Klášterních zahradách v Litomyšli vystavena následující tři roky.

Výstava 3 sochařky – Věra Janoušková, Eva Kmentová, Alina Szapocznikow, na níž se setkaly tři zajímavé sochařky stejné generace, jejichž tvorba má pro naše i středoevropské umění druhé poloviny 20. století zásadní význam, proběhla v Královském letohrádku na Pražském hradě od 29. července do 2. listopadu. Z Musea Kampa bylo zapůjčeno dílo Evy Kmentové Žena na slunci.

Od 2. prosince do 28. února 2009 proběhla v Galerii výtvarného umění v Ostravě výstava Sváry zření / Fasety modernity na přelomu 19. a 20. století / 1890 – 1918, na kterou bylo zapůjčeno z Musea Kampa pět děl Františka Kupky a jedna socha Otta Gutfreunda. Výstava byla zaměřená na zlomovou epochu dějin českého umění přelomu 19. a 20. století.

Na podzim roku 2008 zahájila činnost galerie Instituto Óscar Dominguez de Arte y Cultura Contemporánea (Iodacc) Excmo Cabildo Insular de Tenerife, Área de Cultura, Patrimonio Histórico y musela na Knárských ostrovech v Tenerife. Prvním projektem této instituce byla výstava "Cosmic Maternities. Searching for the origin, from Kupka to Kubrick". Museum Kampa bylo na této významné mezinárodní výstavě zastoupeno 17 díly Františka Kupky.

4. 4. Restaurování uměleckých děl

V roce 2008 bylo restaurováno několik zapůjčených děl a několik děl ze Sbírký Jana a Medy Mládkových:

1. Autor: Theodor Pištěk

Název / Rok: Brána, 1996

Technika: olej na plátně

2. Autor: Theodor Pištěk

Název / Rok: Variace 7, 1997

Technika: olej na plátně

3. Autor: Emilie Beneš Brzezinski

Název / Rok: Titáni, 2002

Technika: dubové dřevo

4. Autor: Magdalena Jetelová

Název / Rok: Židle II, 2003

Technika: ze dřeva nalezeného po pražských povodních v roce 2002

5. Jitka Svobodová

Název / Rok: Velký košík, 1994

Technika: lavírovaná kresba tužkou na dřevitém kartonu aplikovaném na dřevěné desce (sololitu)

5. Přehled činnosti lektorského oddělení v roce 2008

5. 1. Zhodnocení celoroční činnosti

Projekt zprostředkování umění široké veřejnosti v rámci lektorského oddělení Musea Kampa je relativně mladý. Oddělení bylo založeno koncem roku 2007 a v roce 2008 naplno zahájilo svoji činnost. Za rok 2008 se podařilo vybudovat oddělení, které má pozitivní odezvu u návštěvníků a cílových skupin. : získali jsme řadu spokojených škol, které se do Musea Kampa pravidelně vrací, vytvořili jsme okruh posluchačů přednášek i zajímavých přednášejících, připravili jsme celoroční platformu pro tvůrčí rozvoj dětí z Klokánku Hostivice a další bohaté programy k jednotlivým akcím jako je Mezinárodní den dětí nebo Pražská muzejní noc, Sv. Valentýn, Sv. Mikuláš, Dny otevřených dveří (nejen) pro Přátele Musea Kampa, tradiční předvánoční divadlo apod. Také jsme rozšířili okruh svých spolupracovníků o externí specialisty, pedagogy a umělce, ale také o řadu mladých nadšených studentů a dobrovolníků. Věříme, že se nám za uplynulý rok podařilo vnést více života do galerií Musea Kampa a motivovat naše návštěvníky k tomu, aby se k nám pravidelně vraceli nejen na výstavy, ale také na další vzdělávací i společenské programy.

5. 2. Přehled hlavních programů

Tzv. animační programy

Především pro základní a střední školy, ale také pro rodiny s dětmi, firemní a zájmové skupiny připravujeme celoročně tzv. animační programy, které spojují umělecká díla ze stálé expozice Musea Kampa i krátkodobých výstav se zajímavými tématy dnešní doby. Programy kombinují interaktivní komentované prohlídky s praktickými, tzv. „hands-on“ úkoly (vyplňování pracovních listů, tvorba pojmových map, prvky dramatizace...) a uměleckými workshopy. Museum Kampa v současnosti nabízí devět animačních programů ke stálé expozici, které adresují různé věkové skupiny od mateřské školky až po školu vysokou. Nabízíme třídílný program o životě a díle průkopníka abstrakce *Františka Kupky* (Cesta k abstrakci, Hodina geometrie, Vesmír v člověku a člověk ve Vesmíru), program *Struktury*, který se zabývá strukturalismem nejen v umění a vědě, ale i strukturami a sítěmi, které nás obklopují v běžném životě, program *Umění a iluze*, který spojuje geometrickou abstrakci s psychologíí optických klamů, pracovní listy na téma *Umělecký rukopis* nebo program *Tváře*

skla, který zajímavou formou dětem a studentům přibližuje dílo českých umělců-sklářů. Pro naše nejmenší návštěvníky nabízíme program *Bylo jednou jedno království*, který děti ve stylu „umělecké bojovky“ provede světem bytostí začarovaných do obrazů a soch. Tyto programy Museum Kampa nabízí celoročně skupinám na objednávku. Zároveň lektorské oddělení vypracovává animační programy ke každé krátkodobé výstavě.

Programy pro děti z Klokánku Hostivice

Projekt zacílený na podporu a tvůrčí rozvoj dětí v péči sdružení Klokánek v Hostivicích. Projekt je realizován ve spolupráci s občanským sdružením Most k umění. Lektorské oddělení Musea Kampa v rámci tohoto projektu vypracovává celoročně sérii animačních programů přizpůsobených specifickým potřebám dětí z Klokánku (úzká spolupráce s psychologkou Klokánku Hostivice a speciálními pedagogy). Tyto programy na sebe volně navazují a učí děti nejen o vystavených dílech, ale také o kulturních a historických souvislostech umělců a epoch, ve kterých byla díla vytvořena. Animační programy jsou rozšířeny také o setkání dětí s Prahou a o návštěvy dalších kulturních institucí a historických památek.

Přednášky, semináře, kurzy

Lektorské oddělení Musea Kampa pořádá v návaznosti na umělecké sbírky a výstavní plán musea pravidelné přednášky, semináře a kurzy. V roce 2008 proběhl první ročník Cyklu přednášek, besed a filmů na téma české poválečné umění, který volně navazoval na umělecké sbírky v péči Musea Kampa a získal si skupinu nadšených posluchačů z řad široké veřejnosti. Mladší posluchače oslovil poutavý seminář nazvaný Verze modernismu, vedený kunsthistoričkou Anetou Georgievskou-Shine, který představil vůdčí směry o osobnosti světových moderních hnutí. Přednáškový program obohatily také jednotlivé zajímavé přednášky, například přednáška žáka a spolupracovníka umělce Josepha Beuyse, Johannese Stuettgena, který pohovořil o životě a díle svého slavného učitele.

Komentované prohlídky

Celoročně lektorské oddělení pořádá také řadu komentovaných prohlídek pro veřejnost. Vedle tradičních komentovaných prohlídek s výkladem kurátora jsme v roce 2008 pořádali také pravidelné tematické komentované prohlídky ke stálé sbírce a krátkodobým výstavám, které jsou zdarma k platné vstupence do expozic. Po vzoru zahraničních muzeí jsme zavedli

také zcela novou pozici tzv. informátora, což je náš mladý vyškolený personál připravený po celý den provázet návštěvníky po expozici a zodpovídat jejich dotazy.

Speciální programy

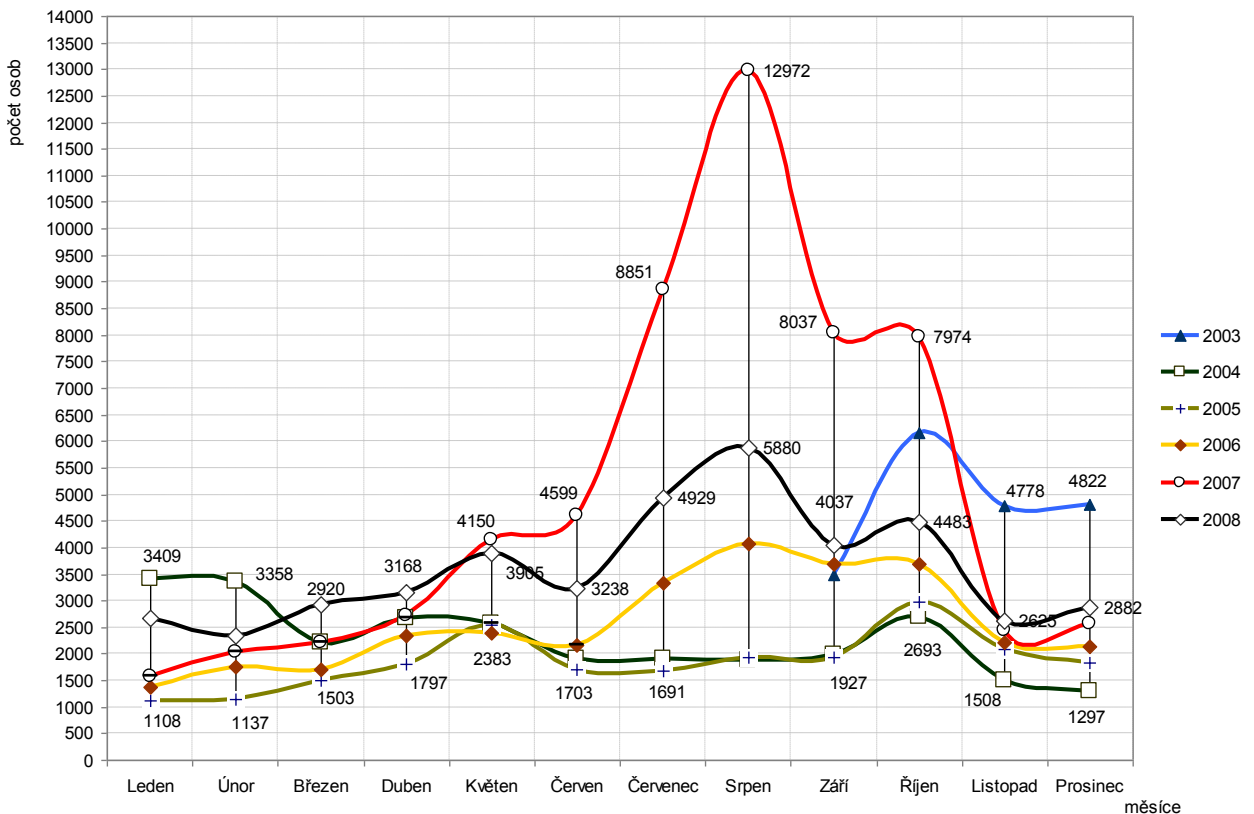
V roce 2008 lektorské oddělení připravilo několik rozsáhlých speciálních programů: komentované prohlídky ke svátkům a kulturním akcím jako je den sv. Valentýna, bohatý program pro rodiče s dětmi a děti z dětských domovů při Mezinárodním dni dětí (zábavné programy o umění, otevřené dílny, loutkové divadlo, celodenní program a občerstvení na nádvoří...), festivalový program k oslavám Pražské muzejní noci (koncerty klasické i alternativní hudby, performance, divadlo, netradiční občerstvení...), programy, koncerty a dny otevřených dveří (nejen) pro členy klubu Přátel Musea Kampa a bohaté předvánoční programy (oslavý sv. Mikuláše a předvánoční divadlo pro děti z Klokánku a širokou veřejnost).

6. Návštěvnost

V roce 2008 navštívilo výstavy Musea Kampa **43097** návštěvníků. Největší návštěvnost byla zaznamenána v období červen – říjen, kdy byly představeny úspěšné a mediálně dobře propagované výstavy Ztracený ráj a Roma Rising Chada Wyatta, výstava umělecké skupiny Cracking Art Group a expozice Běly Kolářové. Animačních programů lektorského oddělení, které jsou určeny pro školní skupiny, rodiny s dětmi, firemní a zájmové skupiny se zúčastnilo přes 1300 účastníků, přednášky pro širokou veřejnost navštívilo přes 600 posluchačů a komentované prohlídky a prohlídky s informátory navštívilo přes 500 zájemců. Více než 6 000 návštěvníků se zúčastnilo speciálních programů Musea Kampa (Pražská muzejní noc, mezinárodní den dětí, Dny otevřených dveří pro Přátele Musea Kampa, oslavy svatého Mikuláše a Pastýřská vánoční hra)

Velká část návštěvníků shlédla Museum mimo regulérní otevírací dobu coby účastníci společenských akcí pořádaných v prostorách Musea. Kromě vernisáží se jedná o soukromé akce společností a setkání spolků.

GRAF 1.1 Návštěvnost v měsíčních úhmech



7. Vydavatelská činnost

Ve vydavatelské činnosti se Museum Kampa zaměřuje na vydávání katalogů k výstavním programům připravovaných Museem Kampa. V roce 2008 jsme vydaly katalogy: Aija Zarina - Moje cesta (ISBN 978-9984-9797-6-2), Safet Zec - Obrazy (ISBN: 978-80-254-1701-0), Ztracený ráj a Roma rising (ISBN: 978-80-254-2133-8), Běla Kolářová (ISBN: 978-80-254-2502-2).

V roce 2008 bylo dokončen společný projekt Nadace Jana a Medy Mládkových a nakladatelství Akropolis, kterým byla třísvazková **Korespondence: Jiří Voskovec & Jan Werich** editora Ladislava Matějky. První obsáhlý svazek vyšel v roce 2007 a zahrnoval dopisy z let 1945 až 1962. Druhý díl obsahuje listy, které přes oceán putovaly v letech 1963 až 1969, tedy v době tání po studené válce a především za pražského jara z nichž se bohužel spousta nezachovala ani v curyšském archivu Werichovy vnučky. Závěrečný svazek třídílné korespondence tvůrců Osvobozeného divadla, uložené v Gotliebově archivu v Bostonu, byl vydán na podzim roku 2008 a zahrnuje listy z neveselých let 1969 až 1980. Uzavřel se tak ojedinělý ediční projekt, jehož příprava i realizace nebyly jednoduché. Přitom soubor této korespondence je vlastně svým způsobem pokračováním někdejších divadelních forbín Voskovce a Wericha.

8. Účetní uzávěrka

Příloha

k účetní závěrce k 31.12.2008

Museum Kampa – Nadace Jana a Medy Mládkových

I. Obecné údaje k účetní závěrce za období 1.1.2008 - 31.12.2008

1. Popis účetní jednotky

Název: Museum Kampa-Nadace Jana a Medy Mládkových

Sídlo: U Sovových mlýnů 2, 118 00 Praha 1

Kontaktní adresa: U Sovových mlýnů 2, 118 00 Praha 1

Právní forma: nadace

Předmět činnosti:

- podporovat rozvoj výtvarného umění v České republice, seznamovat veřejnost s moderním výtvarným uměním a přispívat k znovuvytvoření a posílení povědomí o kulturní tradici v uvedené oblasti umění
- podporovat provozování Sbírký moderního umění 20. Století, kterou obec Hlavní město Praha přenechá do bezplatného užívání na základě smlouvy o výpůjčce v souladu se záměrem zřizovatelky Nadace zajistit její zpřístupnění veřejnosti v Galerii Jana a Medy Mládkových
- přispět k záchraně kulturní památky objektu Sovových mlýnů, nacházejícího se v Praze 1, ul. U Sovových mlýnů s cílem využití tohoto objektu k umístění Galerie Jana a Medy Mládkových a pro výkon činnosti Nadace
- zřídit a provozovat kulturně společenské centrum v objektu Werichovy vily, nacházejícího se v Praze 1, ul. U Sovových mlýnů 7 (dále jen „Werichova vila“), jehož účelem je připomínat odkaz Jana Wericha a dalších významných osobností spjatých s Werichovou vilou;

Nadace je zapsána: u Městského soudu v Praze, v rejstříku nadací, oddíl N, vložka 142

Datum vzniku: 26.2.1999

Nadační jmění: nepeněžní vklad tvořený sbírkovým fondem v hodnotě 32 194 000 Kč

2. Popis změn v rejstříku nadací ve sledovaném období

Ve sledovaném období došlo k rozšíření orgánů správní a dozorčí rady o další členy.

3. Osoby, které se k rozhodnému dni, tj. k 31.12.2008, podílejí 20ti a více procenty na nadačním jmění

Nadační jmění tvoří nepeněžní vklad, který do Nadace vložila v plné výši její zřizovatelka Meda Mládková.

Ing. Petr Seidl	člen dozorčí rady
Paul Valka	člen dozorčí rady od 15. 12. 2008
Steven Kupka	člen dozorčí rady od 15. 12. 2008
Zdeněk Hrubý	člen dozorčí rady od 15. 12. 2008
JUDr. Tomáš Homola	člen dozorčí rady od 15. 12. 2008

5. Zaměstnanci nadace, osobní náklady (II.3)

	Zaměstnanci celkem		Z toho řídicích pracovníků	
	Sledované účetní období	Předchozí účetní období	Sledované účetní období	Předchozí účetní období
Průměrný počet zaměstnanců	20	18	1	1
Mzdové náklady	3770	3491	497	407
Odměny členům statutárních orgánů společnosti	0	0	0	0
Odměny členům dozorčích orgánů společnosti	0	0	0	0
Zákonné sociální pojištění	1176	1106	174	143
Sociální náklady	5	5	0	0
Osobní náklady celkem	4947	4602	671	550

6. Půjčky a ostatní plnění členům statutárních a dozorčích orgánů.

Tento případ se nevyskytuje

II. Informace o použitých účetních metodách, obecných účetních zásadách a způsobech oceňování ve sledovaném účetním období

1. Způsob ocenění

a) zásob nakupovaných a vytvořených ve vlastní režii:

Nakupované zásoby jsou oceňovány v pořizovací ceně, ve vlastní režii nadace zásoby nepořizovala. Účtování zásob je prováděno způsobem B evidence zásob.

b) dlouhodobého hmotného a nehmotného majetku vytvořeného vlastní činností:

Tento případ se nevyskytuje

c) cenných papírů a majetkových účastí:

Tento případ se nevyskytuje.

d) příchovků a přírůstků zvířat:

Tento případ se v nadaci nevyskytuje

2. Způsob stanovení reprodukční pořizovací ceny u majetku oceněného v této ceně a pořízeného v průběhu účetního období

Nadace nevlastní majetek oceněný reprodukční cenou.

3. Změny způsobu oceňování, postupů odpisování, postupů účtování, uspořádání položek účetní závěrky a obsahové vymezení těchto položek oproti předcházejícímu účetnímu období s uvedením důvodů těchto změn a vyčíslením peněžních částek těchto změn ovlivňujících výši majetku, závazků a hospodářského výsledku

Oproti předchozímu roku nedošlo k zásadním změnám, které by výrazným způsobem ovlivnily výši majetku, závazku a hospodářského výsledku.

4. Způsob stanovení opravných položek k majetku, s uvedením zdroje informací pro stanovení výše opravných položek

K 31.12.2008 nadace nevytvářela opravné položky.

5. Způsob sestavení odpisových plánů pro dlouhodobý majetek a použité odpisové metody při stanovení účetních odpisů

V roce 2008 nadace uplatňovala odpisy dlouhodobého majetku dle platných předpisů a předem stanoveného odpisového plánu, kde vycházela z předpokládaného opotřebení zařazovaného majetku odpovídajícího běžným podmínkám jeho používání.

6. Způsob uplatněný při přepočtu údajů v cizích měnách na českou měnu

Nadace postupuje dle zákona o účetnictví č. 563/1991 Sb. a zvolila si pro přepočet cizích měn na měnu českou pevný měsíční kurz vždy k poslednímu dni předchozího měsíce. V roční účetní závěrce nadace používá kurz ČNB ke dni jejího sestavení.

III. Doplňující informace k rozvaze a výkazu zisků a ztrát

1. Popis významných událostí v hodnoceném účetním období

Výstavní program Musea Kampa byl v roce 2008 velmi pestrý a bohatý. Přinesl řadu různorodých projektů. Představoval nejen české umění, ale soustředil svou pozornost také na některé umělce tvořící ve středoevropském prostoru. Návštěvníci Musea Kampa se mohli seznámit s tvorbou lotyšské malířky Aiji Zariny. Následovala výstava obrazů malíře Safeta Zece, který pochází z Bosny a Hercegoviny, ale v současnosti žije v Itálii. Dva rozdílné a přitom svým způsobem příbuzné světy, totiž svět Franze Kafky a Jorgeho Luise Borgese, spojovala instalace Jacka Vanarskyho, která byla vystavena v „malé galerii“ Musea Kampa. Tam se uskutečnila také výstava dvou japonských umělců, malíře Ohgena Hamanaky a keramika Kouichirou Tachibany. Velkým přínosem se pro pražský kulturní program stala výstava romského umění Ztracený ráj a Roma rising Chada Wyatta, které se konaly v konírně i malé galerii. Představeni na ní byli mimo jiné umělci z Maďarska, Finska, Velké Británie, České i Slovenské republiky. V letní sezóně se stala výrazným osvěžením výstava velkých soch zvířat od italské skupiny Cracking Art Group. Z klasiků českého moderního umění se větší retrospektivou, zapůjčenou z řady sbírek, představila Běla Kolářová. Následující výstava prezentovala díla Adély Matasové. V závěru roku se program instituce soustředil na fotografickou tvorbu. Nejdříve se uskutečnil projekt Šumných měst, představující různorodé zajímavé ukázky české moderní architektury, kterou vystřídala zajímavá výstava současné francouzské fotografie realizovaná ve spolupráci s Francouzským institutem v Praze v rámci francouzského předsednictví v Evropské unii. Stálá expozice se obohatila o tři výrazné sochy „mimin“ od Davida Černého, které jsou umístěny v parku v těsné blízkosti budovy Sovových mlýnů.

Výtvarná díla ze sbírek Musea Kampa byla zapůjčena na putovní výstavu Exotismy ve výtvarném umění XX. Století v Čechách a na Moravě dále do Galerie moderního umění v Roudnici nad Labem, Společnosti Topičova salonu v Praze, Areálu Klášterních zahrad v Litomyšli, Galerie výtvarného umění v Ostravě, Královského letohrádku na Pražském hradě.

Do zahraničí zapůjčilo Museum Kampa díla ze svých sbírek na výstavu do galerie Instituto Óscar Dominguez de Arte y Kultura Contemporánea v Santa Cruz de Tenerife.

Nadační i výstavní činnost byla kryta poskytnutými dary a dotacemi v roce 2008.

Rozpis přijatých dotací a darů na provozní účely (v tis. Kč)

Důvod dotace	Poskytovatel	Běžné obd.	Minulé obd.
Chod Musea Kampa, instalace Sbírký,	Meda Mládková	910	1501
	MUDr. Jiří Emler	400	100
	Mouse House, s.r.o.	180	120
	Liberty Incentives Congresses	170	0
	Guarant International spol. s r.o.	150	0
	Dexia Kommunalkredit ČR	150	0
	JP Morgan Cezanova	150	0
	Ezpada	150	150
	Technika spol. s r.o.	150	0
	Actelion Pharmaceuticals Ltd.	149	0
	SHC Prague Trs., a.s.	100	0
	Inspiratum – p. Utendorfský	50	0
	Norwegian Embassy	50	0
	Francouzsko-Česká obchodní komora	25	0
	Ability s.r.o.	15	0
	Galerie Kodl	15	20
	Zátiší catering group	12	50
Přátelé Musea	102	84	
Výstavní činnost v roce 2008	Nadace Děti-kultura-sport	250	100
	Akemi Yasuo	76	0
	Miroslav Hofírek	45	0
	Grant Ministerstva kultury ČR	751	300
	Grant hl. m. Prahy	695	650
	Grant MČ Praha 1	70	200

2. Popis významných událostí mezi datem účetní závěrky a datem, ke kterému jsou rozvaha a výkaz zisků a ztrát schváleny k předání mimo účetní jednotku

V období mezi datem účetní závěrky a datem, ke kterému jsou rozvaha a výkaz zisků a ztrát schváleny k předání mimo účetní jednotku nedošlo k významným událostem.

3.

3. 1. Hmotný a nehmotný dlouhodobý majetek

a) Dlouhodobý nehmotný majetek

V roce 2008 byl pořízen pouze drobný nehmotný majetek – antivirový program, který byl dle platných vnitřních předpisů odepsán. Ostatní dlouhodobý nehmotný majetek byl pořízen v předchozích letech a je plně odepsán.

b) Dlouhodobý hmotný majetek

1. umělecká díla, předměty a sbírky

zahrnuje sbírku

- uměleckých předmětů, která byla vložena do nadačního jmění v hodnotě 32.194.000,- Kč a umělecké předměty a starožitnosti pořízené nadací z finančních prostředků nadace nebo nadaci darované. Podrobnosti vyplývají ze zvláštního soupisu sbírkových předmětů a hospodaření s ní se řídí zákonem č. 122/2000 Sb.

- mobiliární předměty darované v roce 2002 nadaci paní Medou Mládkovou a mobiliární předměty nakoupené z prostředků nadace.

2. ostatní hmotný majetek

Je odepisován dle schváleného odpisového plánu. V roce 2008 byly pořízeny prostředky audiovizuální techniky pro potřeby výstavní činnosti v celkové hodnotě 152,9 tis. Kč. Dále byly pořízen běžný drobný hmotný majetek jako náhrada za zastaralé, nefukční kancelářské prostředky. Celková hodnota nově pořízeného drobného majetku činila 144,1 tis. Kč.. Konkrétní rozpis je součástí inventurního seznamu.

- c) Souhrnná výše majetku neuvedená v rozvaze
Tento případ se v nadaci nevyskytuje.
- d) Hmotný majetek, který je zatížen zástavním právem
Tento případ se v nadaci nevyskytuje.
- e) Přehled o majetku, jehož tržní ocenění je výrazně vyšší než jeho ocenění v účetnictví.
Tento případ se v nadaci nevyskytuje

3. 2. Pohledávky

- a) Souhrnná výše pohledávek po lhůtě splatnosti nad 180 dnů.
K 31.12.2008 nadace neevidovala pohledávku po lhůtě splatnosti nad 180 dnů. K této hranici se však přibližuje pohledávka za společností Roman Řezníček, u kterého k 31.12.2008 byla evidována pohledávka ve výši 855,5 tis. Kč. Nadace tuto pohledávku vymáhá soudně a má ji zajištěnou exekucí na majetek společnosti Roman Řezníček.
- b) Pohledávky kryté podle zástavního práva
V nadaci se nevyskytují
- c) Pohledávky, které mají k rozvahovému dni dobu splatnosti delší než 5 let
V nadaci se nevyskytují.

3. 3. Vlastní zdroje

- a) Změny jmění
Na výši jmění v roce 2008 mělo vliv

- navýšení zisku minulých let o hospodářský výsledek za rok 2007 ve výši 7066 tis. Kč

b) Rozdělení zisku

Za rok 2008 vyprodukovala nadace zisk ve výši 3.399.426,77, který bude použit na navýšení vlastního jmění společnosti ve formě navýšení zisku minulých let.

3. 4. Závazky

a) Závazky po době splatnosti, tj. nad 180 dnů.

V nadaci se nevyskytují. V nadaci se nacházejí závazky splatné v lhůtě splatnosti.

b) Závazky kryté podle zástavního práva.

Tento případ se v nadaci nevyskytuje.

d) Závazky nevyúčtované v účetnictví a neuvedené v rozvaze

Tento případ se v nadaci nevyskytuje.

e) Závazky, které mají k rozvahovému dni dobu splatnosti delší než 5 let

Tento případ se v nadaci nevyskytuje.

f) Závazky z sociální a zdravotního pojištění

Tento případ se v nadaci nevyskytuje. Vykázané závazky k 31.12.2008 jsou za mzdy 12/2008.

3. 5. Zákonné a ostatní (účetní) rezervy

Nadace neeviduje žádné rezervy.

3. 6. Výnosy z běžné činnosti v tis. Kč (v členění v tuzemsku a zahraničí)

a) Tržby v tuzemsku v tis.Kč		2008	2007
tržby z prodeje služeb	- vstupné	4.833 tis. Kč	6.417 tis. Kč
	- pronájem prostor	3.053 tis. Kč	2.892 tis. Kč
	- reklamní činnost	1.650 tis. Kč	850 tis. Kč
tržby za prodané zboží	- prodej kult. předmětů	1.279 tis. Kč	1.564 tis. Kč
b) ostatní výnosy v tis. Kč			
úroky z běžného a termínovaného účtu		170 tis. Kč	76 tis. Kč
kurzové zisky		7 tis. Kč	11 tis. Kč
ostatní tržby		20 tis. Kč	90 tis. Kč
c) přijaté příspěvky			
přijaté peněžní dary		3.299 tis. Kč	7.651 tis. Kč
grant hl. m. Prahy, MČ Prahy 1 a Ministerstva kultury ČR		1.515 tis. Kč	1.150 tis. Kč

3. 7. Údaje o přeměnách nadace

Nadace žádnými přeměnami neprocházela ani neprochází.

3. 8. Rozpis odložené daňové pohledávky a závazku

K datu účetní závěrky nadace nevytvářela odložený daňový závazek ani pohledávku.

V Praze dne 1. března 2009

.....
Jana Šorfová

v plné moci ředitelka nadace

vyhotovila: Ing. Eva Češková-účetní