

Nadace Jana a Medy Mládkových
MUSEUM KAMPA

VÝROČNÍ ZPRÁVA 2002



OBSAH:

I. Základní informace	Str. 2-3
II. Zpráva o činnosti Nadace	Str. 4-10
III. Finanční zpráva, rozvaha, výkaz zisku a ztráty	Str. 11-14
IV. Vyjádření auditora	Str. 15

I. Základní informace

Zřizovatelem Musea Kampa - Nadace Jana a Medy Mládkových je PhDr. Meda Mládková. Dne 2.12.1998 bylo zasedáním správní rady České nadace Jana a Medy Mládkových (ČNJMM) rozhodnuto podat návrh na zápis nadace do nadačního rejstříku v souladu s § 35 odst. 1 zákona č. 227/1997 Sb. o nadacích a nadačních fondech.

Dne 21.5.2002 správní rada nadace projednala a schválila změny statutu nadace a rozhodla podat návrh Městskému soudu v Praze na zápis změn Statutu nadace do nadačního rejstříku. Název nadace byl změněn na **“Museum Kampa – Nadace Jana a Medy Mládkových”** a počet členů správní rady se rozšířil na 9.

Název Nadace:	Museum Kampa - Nadace Jana a Medy Mládkových
Sídlo:	U Sovových mlýnů 503 / 2, 118 00 Praha 1 telefon 257 286 143, 44, 47 fax: 257 28 61 13
IČO:	001 – 49370499
Čestní členové správní rady:	Václav Havel, Madeleine Albright
Předsedkyně správní rady:	PhDr. Meda Mládková
Členové správní rady:	Zdenek Bakala Ing. Filip Dvořák Gabriel Eichler Dirk Kroonen Karel Schwarzenberg Doc. Ing. Zdeněk Tůma, CSc. Ing. Pavel Uher Prof. Ing. Rudolf Zahradník, DrSc.
Předseda dozorčí rady:	Ing. Jiří Nekovář
Členové dozorčí rady:	JUDr. Monika Rutland Ing. Petr Seidl
Ředitelka nadace:	Marie Šedivá
Účetní nadace:	Hana Kristová
Právní zástupce:	White & Case, Staroměstské náměstí 15, Praha 1
Auditor:	Ing. Libor Bosák, Dědinova 2008, Praha 4
Bankovní spojení:	Komerční banka, a.s., Staroměstské náměstí 24, Praha 1
Nadační číslo účtu:	195 818 400 257 / 0100

POSLÁNÍM

Musea Kampa – Nadace Jana a Medy Mládkových je podporovat rozvoj výtvarného umění v České republice a seznamovat veřejnost s moderním výtvarným uměním.

Hlavním projektem Nadace je přispět k zprovoznění kulturní památky Sovovy mlýny a podporovat tam provoz Musea Kampa, kde bude instalována Sbírka moderního umění, která bude Hlavním městem Praha Nadaci vypůjčena do bezúplatného užívání.

Nadace založí a bude podporovat dokumentační centrum moderního umění střední Evropy, podporovat pořádání výstav současného světového umění, financovat semináře, konference a přednášky a poskytovat příspěvky výtvarným umělcům, kritikům a historikům umění.

II. Zpráva o činnosti nadace v roce 2002

Rok 2002 měl být rokem slavnostního zahájení Musea Kampa, ale přišla povodeň a svou dramatickostí překryla veškeré úsilí, které jsme do přípravy otevření musea vložili. Část naší práce odnesla voda a "Židle" Magdaleny Jetelové, dlouho vzdorující vodnímu přívalu na náplavce u musea, pak ztracená a znovu nalezená, se stala jakýmsi symbolem záplav, naděje na překonání následků této přírodní pohromy. A v této nelehké situaci se znovu ukázalo, jak důležité je mít spolehlivou oporu našich patronů a sponzorů, kteří pochopili naše potřeby a pomohli včas. Patří jim za to upřímný dík.

ZMĚNY VE STATUTU A SPRÁVNÍ RADĚ NADACE

1. března nastoupila jako výkonná ředitelka paní Marie Šedivá, jmenovaná správní radou již na zasedání v listopadu 2001. Ve spolupráci s presidentkou Nadace bylo na 17. květen připraveno zasedání správní rady, za přítomnosti členů dozorčí rady, které mělo dvě části: po rezignaci paní Vášáryové a pánů Josefa Tošovského a Jozefa Macko byli na uvolněná místa zvoleni pánové Zdeněk Tůma, Filip Dvořák a Pavel Uher. Správní rada v nové sestavě odhlasovala změnu čl. 9 statutu, a zvýšila počet členů správní rady na 9. Na tři vytvořená místa byli zvoleni pánové Zdeněk Bakala, Gabriel Eichler a Dirk Kroonen, ti se v druhé části zasedání k jednání připojili. Devítičlenná správní rada pak schválila výroční zprávu za rok 2001 a změnu dosavadního názvu na Museum Kampa – Nadace Jana a Medy Mládkových. Vzhledem k obtížnosti úkolů, které Nadaci v probíhajícím roce očekávaly, rozhodla se rada vytvořit operativní pracovní skupiny. Tento model se pak osvědčil v průběhu celého roku. Nové správní radě se podařilo vnést do činnosti Nadace lepší systém, což bylo vzhledem k rostoucímu majetku Nadace, a při podstatném rozšíření její činnosti nezbytné. Díky ochotě a obětavosti členů správní i dozorčí rady byl pro Nadaci těžký rok 2002 nakonec úspěšný.

V květnu byla uzavřena smlouva o provádění účetních prací s autorizovanou účetní paní Hanou Kristovou.

SPOLUPRÁCE S HLAVNÍM MĚSTEM PRAHA

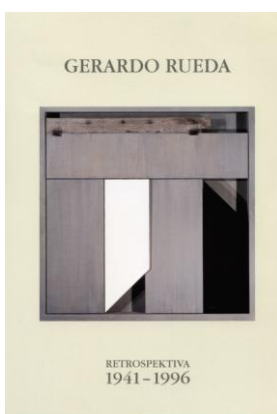
Presidentka Nadace paní Meda Mládková podepsala dodatek ke smlouvám s Městem, který bude doplněn seznamem další části sbírky, jakmile se definitivně dokončí soupis děl /provádí soudní znalec Města ve spolupráci s kurátorem sbírky/. Součástí dodatku je i závazek Města plně hradit náklady na ostrahu Musea Kampa.

27.6.2002 byla předána Městu a současně převzata Nadací do péče a užívání **kolekce děl Františka Kupky**. V říjnu byla takto předána/převzata i **kolekce děl Jiřího Koláře**.



Ze sbírky Jana a Medy Mládkových,
„Tržiště (Contredanse)“, 1912-1913 -
František Kupka

Nadaci byl z magistrátních fondů zapůjčen počítač na dokumentaci sbírky.



VÝSTAVNÍ ČINNOST A ZÁPŮJČKY

V únoru a v březnu byla vystavena retrospektiva díla španělského umělce **Gerarda Ruedy**. Vernisáže se zúčastnili ministři kultury obou zemí, umělcův syn, ředitel musea Reina Sofia z Madridu, členové diplomatického sboru a mnoho umělců a kritiků. Výstava měla výborný mediální ohlas a Nadace obdržela k poctě Medy Mládkové jako dar umělecké dílo tohoto výtvarníka.

26.6.2002 byla zahájena výstava **“K poctě výtvarnému týmu”, “Man Ray” a “Zdena Strobachová”** za podpory amerického velvyslanectví a přítomnosti velvyslance, několika členů správní a dozorčí rady a mnoha významných osobností. Výstava vzbudila zájem kritiků i veřejnosti, navštívilo ji 6 800 osob, musela být kvůli povodním předčasně uzavřena.

Ukázalo se velmi správné, že se po likvidaci nejhorších povodňových škod, v průběhu rekonstrukce objektu a s improvizovaným osvětlením uskutečnila výstava **Emily Brzezinski “Dialog s dřevem”, “Praha pod vodou”, “New York pod popelem”** a s podporou velvyslanectví USA i výstava fotografií **„Joela Meyerowitze - Obrazy z Ground Zero”**. Výstavy od vernisáže 25.11. do konce roku navštívilo 3 120 osob.



„Joel Meyerowitiz – Images from Ground Zero“,
Museum Kampa 2002

V roce 2002 přišlo do Musea Kampa celkem 14 960 návštěvníků, vystavovalo se v poloprovozu a s minimálními prostředky na reklamu, protože v první půli roku vzhledem k potížím s reklamačními pracemi v budově musea a koncem roku vzhledem k rekonstrukci po povodních se nedalo s předstihem určit datum vernisáží a doba trvání výstav. V letní sezóně, která by měla být vzhledem k poloze musea nejpříznivější, se vystavovalo jen 6 týdnů. Všechny pořádané výstavy byly uvedeny tiskovou konferencí a měly silný a kladný ohlas v médiích.

Od listopadu 2001 do února 2002 byla v Budapešti vystavena sbírka Františka Kupky a Otto Gutfreunda, instalovala ji i svěšovala paní Mládková osobně, díla se v pořádku vrátila, aby mohla být předána Městu.



32 děl **Jiřího Koláře** a *Krajina s věčnem* Karla Malicha byly s velkým úspěchem zapůjčeny na výstavy, které se uskutečnily **ve Francii v rámci akce Česká sezóna**, plastiky Karla Nepraše byly vystaveny v Lounech, několik grafik Josefa Šímy v Litoměřicích. Všechna díla byla vrácena v dobrém stavu. Výpůjčky pro významné výstavy určuje Meda Mládková. Nadace vypracovala výpůjční smlouvy v češtině a angličtině. Uvažujeme o stanovení manipulačního poplatku, jak je to běžné ve světových museích. Považujeme tuto činnost za velmi důležitou a je v souladu se statutem, ale časově náročná.

V dubnu Meda Mládková instalovala **výstavu Emily Brzezinski** v Bratislavě, domluvila její vystavení v Moravské galerii v Brně. V červenci a srpnu byla tato výstava prezentována v Galerii Zamek Ujazdowski v Polsku. Paní Mládková přitom získala významné kontakty pro výměnné výstavy v Museu Kampa.

*Emilie Benes Brzezinski a Titáni
 Museum Kampa, 2002*



Z Washingtonu přišla v dubnu další zásilka uměleckých děl sbírky Jana a Medy Mládkových a též nábytek – zařízení pro Museum Kampa. Náklady na obaly děl i doprava již přesáhly 100 000 dolarů, vše financovala Meda Mládková.

POVODEŇ, ZTRÁTY A ZISKY



13.8.2002 povodeň přerušila činnost Musea a všechny přípravné práce na slavnostní otevření, plánované na 8.9.2002. V úterý 13.8. ve 4 hodiny ráno museli všichni opustit budovy Sovových mlýnů. Ve středu 14.8. v poledne bylo na člunu možné zkontrolovat stav prostor. V pátek 16.8. odpoledne se vrátila do Mlýnů ostraha a správce. Správní rada dostala zprávy o stavu depozitáře a sbírky. V depozitáři se podařila udržovat

odpovídající teplota a vlhkost, takže nebylo nutné přemístit sbírku Kupky do náhradních prostor, které byly předjednány s Hradem. Velkým povzbuzením byla částka 1 500 000 Kč od **ČEZ, a.s.**, první pomoc v souvislosti s povodní.

Pak následovaly dva týdny vyklízení poškozeného nábytku a úklidu 15 cm vrstvy bahna v objektu i na dvoře. Pomáhali dobrovolníci a po deset dní po své pracovní době zaměstnanci americké ambasády, několikrát pracoval i pan velvyslanec s rodinou. Během měsíce byla zapojena elektřina a vyklizeny prostory úplně zničené strojovny. Opravné práce o několik týdnů zdrželo jednání TCP s pojišťovnou. Dům byl plně pojištěn a škody budou hrazeny podle TCP ve výši cca 20 mil. Kč, což pokryje ztráty na budově.



Voda odnesla 2 stupně Schodů Magdaleny Jetelové a třídílnou dřevěnou plastikou Zdena Mayerčáka. Poškozena byla plastika Karla Malicha, několik grafik, dvě díla Stanislava Kolíbal, nábytek a počítač z pokladny.



Zničena byla díla Václava Ciglera a Dany Zámečnickové, kteří je Museu Kampa zapůjčili do expozice „K počtě výtvarného týmu“. Nadačními příspěvky, které budou poskytnuty jmenovaným umělcům, chce Nadace podpořit vytvoření nových děl.

Kromě Schodů Magdaleny Jetelové jsou již všechna poškozená díla restaurována, úhrnná částka za restaurování činí 39 000 Kč. Židle Magdaleny Jetelové byla nalezena u Mělníka a s pomocí TCP a Povodí Vltava vyzvednuta a dopravena do Prahy. Pro vysokou hladinu Vltavy ji nebylo možno instalovat.

Byt paní Medy Mládkové byl několik dní zatopen a zůstalo v něm mnoho cenných osobních věcí a písemností. Přes tuto ztrátu presidentka Nadace brzy po příjezdu do Prahy začala kontaktovat možné sponzory a podařilo se jí pro museum získat dary od firmy **EGAP**, **EUROTEL** /celkem 1 300 000 Kč/ a příslib daru firmy **MERO** /1.900.000 Kč/, který se realizoval počátkem roku 2003. Nadace požádala o několik grantů, vyhlášených v rámci povodňové pomoci, podařilo se získat dva, oba v hodnotě 100 000 Kč (**Nadace VIA** a **Open Society Fund Praha**). Také **vláda USA** poskytla museu finanční příspěvek ve výši 15 915 USD jako podporu na likvidaci škod a přípravy výstavy *Joela Meyerowitze*.

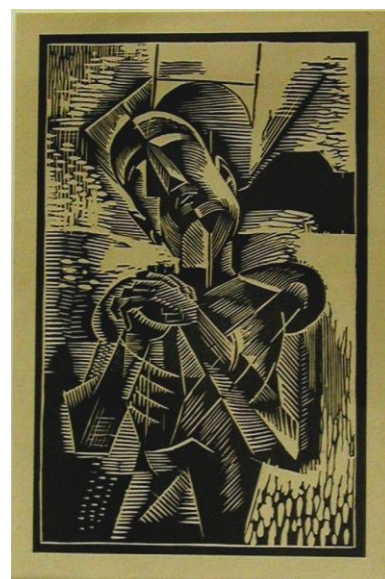
Povodní získalo Museum Kampa i velkou, i když tragickou publicitu a následné sympatie občanů, pohled na postupně zaplavované Sovovy mlýny byl několik dní v častém záběru televizi doma i ve světě. Sympatie a soucítění byly často proječovány i osobně paní Mládkové.

DARY A NÁKUPY UMĚLECKÝCH DĚL

28.6.2002 podepsali Běla a Jiří Kolářovi s Medou Mládkovou za přítomnosti notářky darovací smlouvu pro Nadaci na svou známou a rozsáhlou sbírku moderního umění. Sběrka má podle protokolu odhadní cenu 14,7 milionu Kč a podle rozhodnutí správní rady z listopadového zasedání bude vložena do nadačního jmění. Nadace se ve smlouvě zavázala zachovat sbírku v úplnosti.

Nadacia Európská kulturná spoločnosť darovala plastiku Milana Dobeše v hodnotě 400 000 Kč, Jitka Svobodová tři obrazy v hodnotě 180 000 Kč, dar syna Gerarda Ruedy měl hodnotu 2 400 000.

Nadace zakoupila díla R. Kratiny a M. Ranného v celkové hodnotě 150 000 Kč.



B. Kubišta, „Prošba“, 1915
Ze sbírky Běly a Jiřího Kolářových

BUDOVY SOVOVÝCH MLÝNŮ

Koncem ledna 2002 se objevily průsaky vody v suterénu, ten musel být vybourán a několik měsíců trvaly sondáže a následné opravy, takže jsme museli přesunout předpokládaný termín otevření musea z května na září. Nadace pověřila experta ing. Kutnara, aby práce sledoval, ale nemohl vypracovat posudek, protože Nadace ani po jednáních s ředitelstvím PSJ Holdingu a opakovaných žádostech nedostala k dispozici prováděcí projekt izolací suterénu. Tento stav trvá stále a vzbuzuje obavy vzhledem k perspektivě převzetí budov do užívání.

Během měsíce dubna probíhaly téměř ve všech prostorách Musea reklamační práce. Opravovala se řemenová podlaha v patrech, rozeschlé ostění, spáry ve zdech, propadlý dvůr, fasády, čistily se kovové prvky zanesené barvou, výrobce se několikrát snažil uvést do provozu vodní linku, vrtulníkem byla osazena kovová konstrukce věžice a následně skla.

Zpoždění prací blokovalo i pronájem restaurace. S budoucím provozovatelem panem Řezníčkem byla připravena smlouva, v níž si Nadace kromě jiného vyměňuje schválit konečné návrhy interiérů a určuje smluvní ceny v době otevření musea. Povodeň odsunula podepsání smlouvy na další rok. Rekonstrukci po povodni koordinovala TCP, a.s., původní odhad – do konce roku 2002 - byl příliš optimistický, práce se protáhnou až do jara 2003. Vedení TCP vyšlo vstříc přání Nadace pokračovat i v improvizovaných podmínkách v průběhu rekonstrukce ve výstavní činnosti.

Na listopadovém zasedání správní rady byla schválena snaha Nadace dát vypracovat projekt k lepší ochraně budov před dalšími záplavami, v přípravných pracích významně pomohli ing. Uher a ing. Dvořák. K této problematice objednalo TCP studii **protipovodňových opatření** pro ochranu objektu Sovových mlýnů u firmy Habena (Ing. Špaček) s tím, že hladina vody, proti které je nutno opatření navrhnout, byla uvažována mezi úrovní náplavky a úrovní dvora. Z tohoto zadání vyšel návrh dvou stupňů protipovodňových opatření: v I. stupni je chráněna kavárna a suterén, hladina vody cca 36 cm pod náplavkou, ve II. stupni se při stoupající vodě zabráňuje vniknutí vody z kavárny do suterénu přes schodiště a výtahovou šachtu mobilní těsnící stěnou a zvýšením stávající izolace podél sestupného ramene schodiště na severní obvodové stěně.

Nadace po interním projednání s Ing. Špačkem vyvolala jednání s TCP a dohodla rozšíření zadání protipovodňových opatření až na úroveň vody, kterou dovoluje dimenzování železobetonové konstrukce suterénu objektu. Z výpočtu tato úroveň vychází na cca 70 cm nad podlahou restaurace, což odpovídá asi desetileté vodě. Z tohoto zadání vychází návrh III. stupně protipovodňových opatření – těsnění otvorů oken, dveří, vzduchotechnických prostupů a osazení plovákových čerpadel se záložním zdrojem elektrického proudu pro odčerpávání vody proniklé do suterénu.

Podle informací z TCP budou v rámci dokončení oprav objektu Sovových mlýnů po povodních realizována opatření I. a II. stupně a později opatření III. stupně.

V průběhu rekonstrukce Sovových mlýnů v letech 2000 a 2001 se nepodařilo úpravu **podkroví objektu F** uskutečnit pro názorové neshody na koncepci této úpravy s útvary památkové péče. Protože však již prvotní architektonická soutěž na rekonstrukci Sovových mlýnů s úpravou podkroví ve svém zadání uvažovala, sledovala Nadace tuto myšlenku i na podzim roku 2002 a objednala u atelieru Omicron – K (Ing. arch. Králíček) studii nového řešení úpravy podkroví.

Studie byla po průběžných konzultacích s TCP i útvarem památkové péče magistrátu dopracována v únoru t.r. a v současné době ji TCP předložilo na magistrát pro posouzení památkáři a vydání jejich stanoviska.

Jako součást úpravy podkroví je rovněž připravena změna dislokace velínu z části B hlavní budovy do budovy F. Je připraveno řešení přeložení pracoviště ostrahy včetně EZS, EPS, kamerového systému a signalizace vybraných poruchových stavů technologie do přízemí objektu F vedle vstupních vrat do areálu. Později, spolu s rekonstrukcí podkroví F, by byl přeložen i vlastní velín technologických systémů. Tato změna dislokace velínu je plně v souladu s řešením výše zmíněné studie atelieru Omicron – K.

SPOLEČENSKÉ UDÁLOSTI

Rok 2002 ukázal, jak ideální je areál musea pro rozsáhlé i komorní doprovodné akce k vernisážím a pro další společenské události, večery pro sponzory ap.

I v nelehkých podmínkách dva měsíce po záplavách, s náhradním topením a osvětlením měl velký úspěch oběd pro 120 významných hostů v rámci summitu NATO, který zahajoval prezident Havel za přítomnosti televizních štábů a tisku. Hosté shlédli před vernisáží již instalovanou výstavu Meyerowitze a Emily Brzezinski. Velkou publicitu měla několik dní poté návštěva paní Laury Bushové, která stiskla ruku i českým i americkým dobrovolníkům, kteří pomáhali při likvidaci povodně.

Společenské události pořádala Nadace s krajním vypětím, ale přinesly sponzorské dary a další sympatie a zájem veřejnosti.



Meda Mládková, Laura Bushová a velvyslanec USA Craig Stapleton, Museum Kampa, říjen 2002

Rok 2002 přinesl pracovníkům Nadace neocenitelné zkušenosti z poloprovozu, povodeň prověřila budovu i síly a schopnosti lidí, z těchto poznatků bude vycházet i nové pojetí personální struktury Nadace. Všechny ztráty i zisky z tohoto přelomového roku si neseme do roku 2003, kdy bude museum konečně otevřeno.

Pro českou veřejnost se Museum Kampa ještě před oficiálním zahájením stalo významnou součástí pražského kulturního prostředí.

III. Finanční zpráva, rozvaha, výkaz zisku a ztráty

FINANČNÍ ZPRÁVA

Základní jmění Musea Kampa - Nadace Jana a Medy Mládkových tvoří věcný vklad zřizovatelky nadace paní Medy Mládkové v hodnotě 13 050 000 Kč a zahrnuje 17 Gutfreundových soch.

Ostatní umělecká díla a předměty představují hodnotu 2 179 786 Kč a z větší části se jedná o další dary od paní Mládkové a sice mobiliární předměty.

Dlouhodobý hmotný majetek činí 2 699 192 Kč a zahrnuje dokončené osvětlení Sovových mlýnů, skleněné doplňky a počítačové vybavení.

Drobný dlouhodobý hmotný a nehmotný majetek k 31.12.2002 činí 313 561 Kč. Zásobami nadace jsou katalogy určené k prodeji v hodnotě 238 910 Kč.

Hospodaření nadace skončilo za rok 2002 jako vyrovnané s celkovými náklady 5 376 035 Kč, přičemž náklady na správu nadace dosáhly výše 41,20 % hodnoty nadačního jmění v souladu s pravidlem hospodaření podle čl. 6.4. Statutu nadace.

Nadace nedosáhla v roce 2002 s výjimkou brutto úroků z termínovaných účtů a konfirmací /126 768 Kč/ žádné jiné příjmy, které by byly předmětem daně.

V roce 2002 poskytnut nadací grant v částce 50 000 Kč panu Aleši Killiánovi.

V uplynulém roce byly čerpány tyto fondy:

	Stav fondů k 1.1.2002	Příděl v roce 2002	Čerpáno během r. 2002	Stav fondů k 31.12.2002
Unipetrol	4 285 406 Kč	0	2 000 000 Kč	2 285 406 Kč
F. de France	918 Kč	0	918 Kč	0 Kč

Prostředky fondů byly použity na provoz související s budováním Muzea Kampa, s instalací sbírky Jana a Medy Mládkových a na dokončení osvětlení Sovových mlýnů.

Nadaci byly v průběhu roku 2002 poskytnuty následující dary a granty:

Název poskytovatele	Výše příspěvku	Čerpáno v roce 2002	Převod do fondu pro r. 2003
Global Express	100 000 Kč	100 000 Kč	0 Kč
S Pro Alfa Film	80 000 Kč	69 228 Kč	10 772 Kč
Americká obchodní komora	120 000 Kč	0 Kč	120 000 Kč
ČEZ	1 500 000 Kč	1 500 000 Kč	0 Kč
EGAP	850 000 Kč	0 Kč	850 000 Kč
Via Perfecta	160 000 Kč	0 Kč	160 000 Kč
Eurotel	500 000 Kč	0 Kč	500 000 Kč
E. d. France	220 991 Kč	220 991 Kč	0 Kč
Grant Velvyslanectví USA	67 455 Kč	67 455 Kč	0 Kč
Grant vlády USA	475 667 Kč	395 667 Kč	80 000 Kč

Dary celkem **4 074 113,65 Kč**

Z toho použito v 2002 celkem **2 353 341,85 Kč**

Z toho převedeno na fondy k použití v roce 2003 **1 720 771,80 Kč**

Dary byly použity na práce spojené s instalací sbírky Jana a Medy Mládkových a na nápravu škod způsobených povodněmi.

Oznamovací povinnost byla k 15.2.2003 splněna a jednalo se o nákup obrazů Michala Ranného v roce 2002.

ROZVAHA K 31.12.2002

Aktiva:

Drobný dlouhodobý nehmotný majetek	15 750,00 Kč
umělecká díla a předměty	15 229 786,00 Kč
nedokončené investice	150 068,30 Kč
ostatní dlouhodobý hmotný majetek	2 997 002,80 Kč
zásoby	238 910,00 Kč
pokladna	42 255,90 Kč
bankovní účty	4 618 715,08 Kč
pohledávky	134 491,00 Kč
Aktiva celkem	23 426 979,08 Kč

Pasiva:

vlastní zdroje:	
nadační jmění	13 050 000,00 Kč
ostatní jmění	5 488 352,23 Kč
fondy	4 006 177,86 Kč
ztráty z minulých let	- 32 813,11 Kč
oprávky k dlouhodobému majetku	331 255,60 Kč
cizí zdroje:	
dodavatelé	97 143,20 Kč
ostatní závazky	103 513,00 Kč
dohadné účty pasivní	383 350,30 Kč
Pasiva celkem	23 426 979,08 Kč

VÝKAZ ZISKU A ZTRÁTY

Výnosy

vstupné a prodej katalogů	724 238,00 Kč
úroky z bankovních účtů	131 293,78 Kč
čerpání účelových fondů	2 000 918,13 Kč
použití přijatých darů a grantů	2 353 341,85 Kč
ostatní výnosy	166 242,77 Kč
Výnosy celkem	5 376 034,53 Kč

Náklady

spotřeba materiálu	810 941,70 Kč
spotřeba energie	14 562,10 Kč
opravy a udržování	233 706,82 Kč
cestovné	174 210,65 Kč
náklady na služby	2 701 218,45 Kč
mzdové náklady	927 975,00 Kč
sociální a zdravotní pojištění	176 255,00 Kč
odpisy	234 617,00 Kč
poskytnutý grant	50 000,00 Kč
ostatní provozní náklady	52 547,81 Kč
Náklady celkem	5 376 034,53 Kč

Hospodářský výsledek po zdanění

- Kč

V. VYJÁDRĚNÍ AUDITORA

Museum Kampa - Nadace Jana a Medy Mládkových – zpráva auditora k závěrce za rok 2002

VÝROK AUDITORA

Ověření účetní závěrky Musea Kampa – Nadace Jana a Medy Mládkových k 31. 12. 2002 bylo provedeno v souladu se zákonem č. 254/2000 Sb., o auditorech.

Ověřovaná účetní závěrka je sestavena podle platných norem a předpisů a navazuje na údaje v účetnictví. Účetnictví je vedeno průkazným způsobem a správně.

Účetní závěrka dává pravdivý a věrný pohled na stav nadačního jmění, majetku, závazků, finanční situaci a výsledek hospodaření.

V Praze dne 14. března 2003



Ing. Libor BOSÁK
auditor č. 407